

SITUÁCIA M 1:500



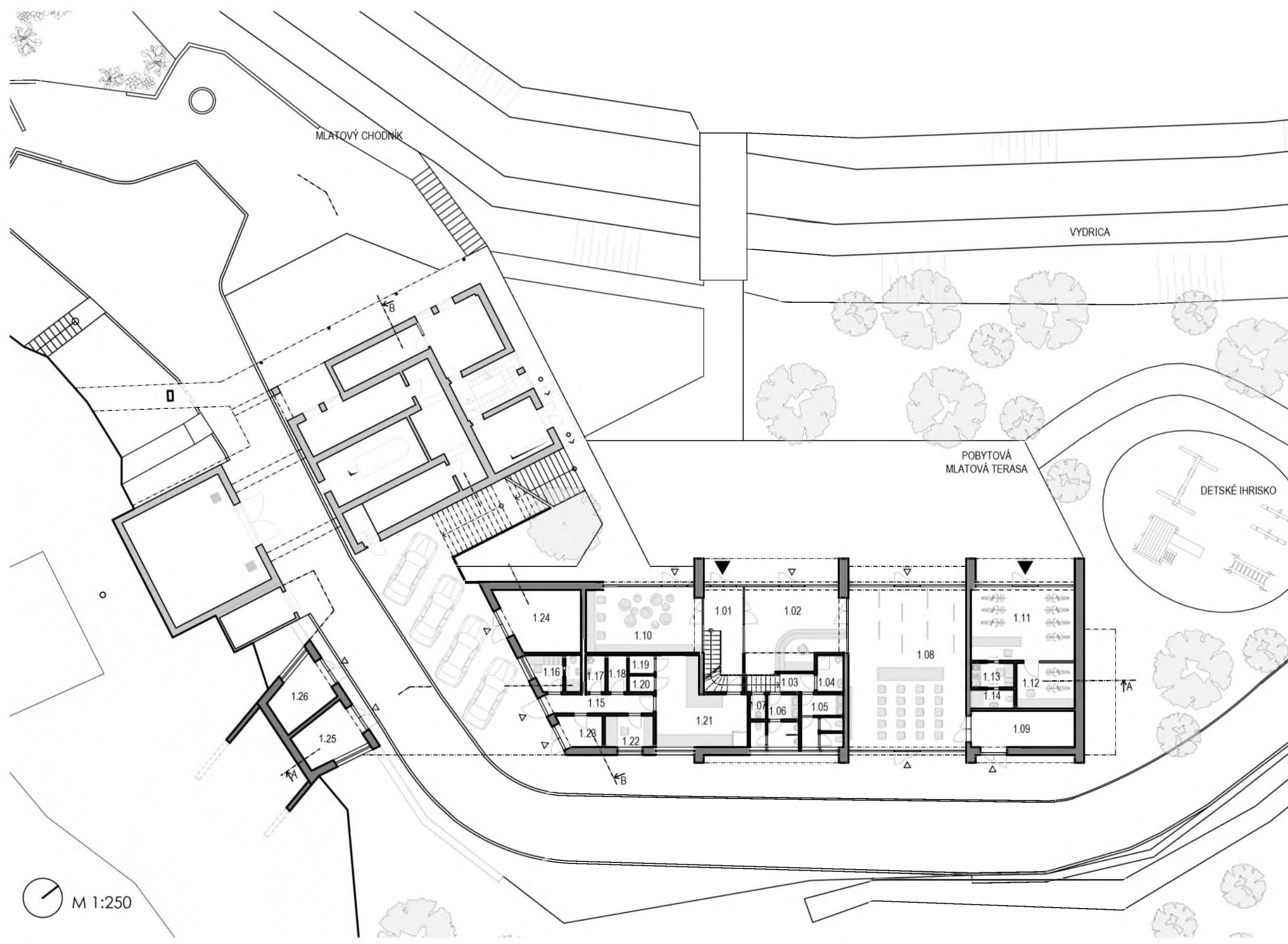
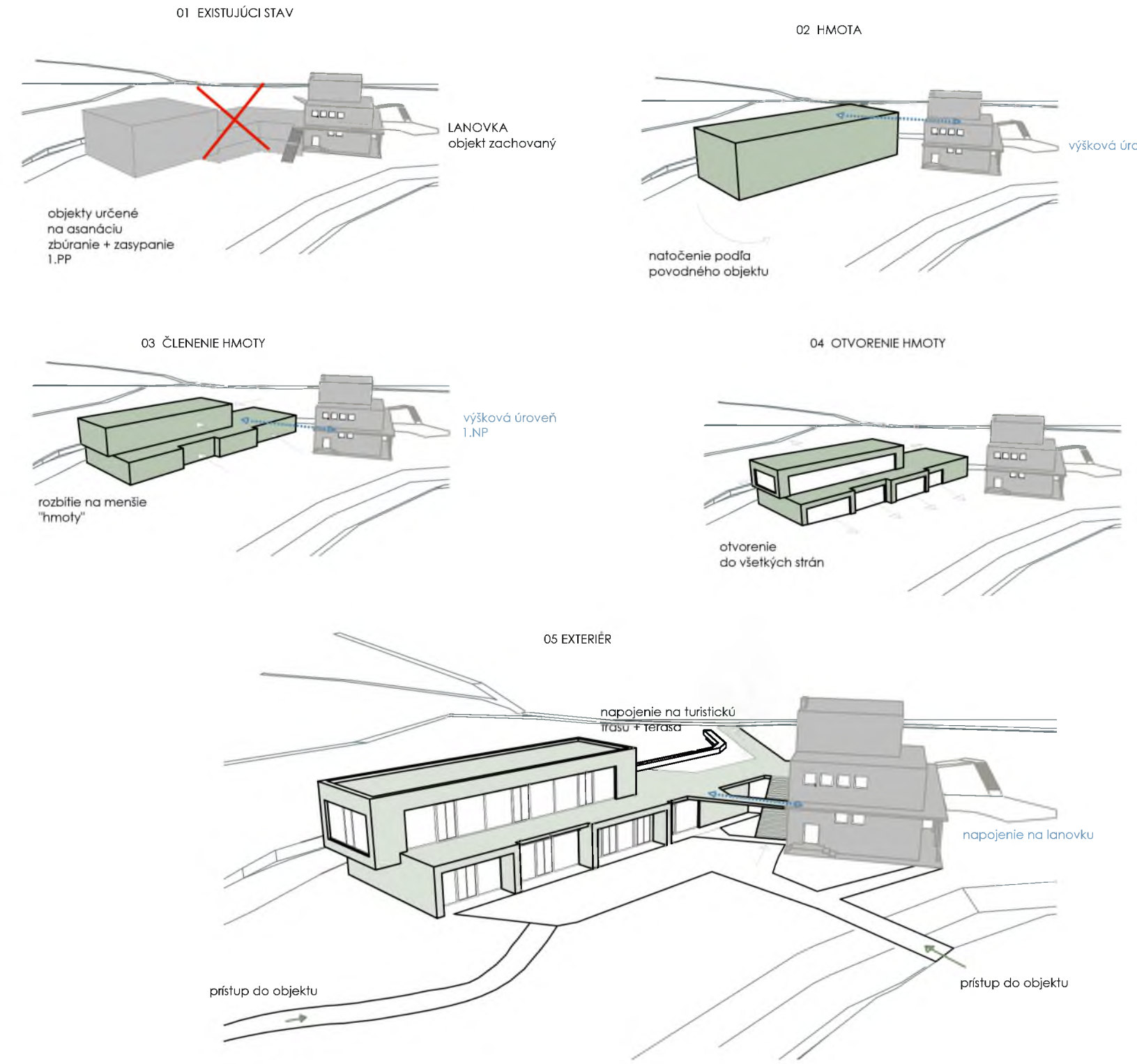
LEGENDA
 - - - HRANICA RIEŠENÉHO ÚZEMIA
 ► HLAVNÝ VSTUP
 ▸ VEDAĽŠÍ VSTUP

SNEŽIENKA, VÝZNAMNÉ MIEŠTO BRATISLAVSKÝCH MESTSKÝCH LEŠOV, KTORÉ TÝŽDENNE NAVŠTÍVA ŠPORTOVCI, RODINY S DEŤMI, DŔCHODCOVIA, PŠÍKARI A INÝ, VŠETKÝCH SPÁJA HLAVNÁ LÁSKA K PRÍRODE. PRETO HLAVNOU FILOZOFOU NÁŠHO NÁVRHU NIE JE LEN FUNKČNÁ ARCHITEKTÚRA ALE HLAVNÉ MIEŠTO, KTORÉ INŠPIRUJE A UČÍ LUDÍ CHRÁŤ PRÍRODU, PREZENTUJE EKOLOGICKÉ POSTUPY KTORÉ SA UPLAŤUJÚ NIEN V ARCHITEKTÚRE, ALE TAKTIEŽ V KAŽDODENNOM ŽIVOTE.

OKOLIE JESTVUJÚCEHO OBJEKTU SPODNEJ STANICE LANOVKY, KOTRÉ ZACHOVÁVAME BEZ ZÁSAHU (OKREM REKONŠTRUKCIE TERASY V ZADNEJ ČASTI SMEROM NA NÁPOJENIE NA NÁŠ OBJEKT) A NAVRHOVANÉHO OBJEKTU JE RIEŠENÉ V NÁVÄZNOSTI NA LÚKU A JEJ PLOCHÝ IHRISKÝ MOSTOM CEZ RIEKU VYDRICU, KTORÉHO POLOHU MENÍME V NÁVÄZNOSTI NA HLAVNÝ VSTUP DO NOVONAVRHOVANÉHO OBJEKTU. ROZPTÝLOVÚ A POBYTOVÚ PLOCHU PRED NOVÝM OBJEKTOM SPĚVŇUJEME MLATOVÝM POVRCHOM PRE LEPŠIE VSÁKOVANIE DAŽDOVEJ VODY. V BLÍKOSTI JE NAVRHOVÁME DEŤSKÉ IHRISKO. OBLUŽNÚ KOMUNIKÁCIU PONECHÁVAME NA PŔVODNOM MIEŠTE A SLUŽÍ NIEN PRE ZÁSOBOVANIE NOVÉHO OBJEKTU, ALE AJ PRE PŔVODNÚ STANICU LANOVKY.

EKOLOGICKÉ PŠTUPY V ARCHITEKTÚRE APLIKUJEME V ČO NAJVAČŠEJ MIERE ČI SA ODRÁŽA AJ NA MATERIÁLOCH POUŽÍTYCH V NÁŠOM NÁVRHU - DREVO, KAMENNÉ SCHODY A MLATOVÉ POVRCHY V EXTERIÉRI, A TAKTIEŽ IMPLEMENTÁCIA ZELENÝCH PRVKOV - VERTIKÁLNA ZELEN, ZELENÁ STRECHA A PODOBNE.

VÝVOJ HMOTY



PŔDORYS 1. NP

LEGENDA MIESTNŔSTÍ

MIESTNŔST	POVRCHA (m ²)
VSTUP, GALÉRIA, VEREJNÉ TOALETY	
1.01 ZÁDVERIE, SCHODSKO	16,7
1.02 INFORMAČNÉ CENTRUM	32,3
1.03 CHOĐBA	5,3
1.04 WC BEZBARIÉROVÉ + SPRCHA	4,0
1.05 WC ŽENY	8,9
1.06 WC MUŽI	8,2
1.07 UPRAŤOVACIA MIESTNŔST	1,6
1.08 MULTIFUNKČNÁ MIESTNŔST (GALÉRIA, ŠTUDOVŔNA, PREMIEŤANIE...)	78,0
1.09 SKLAD	15,8
1.10 LEŠNÁ TRIEDA, ŠTUDOVŔNA, DEŤSKÝ KŔTIK	30,5
VÝMERA	201,3 m²

POŽIČOVŔNA A SERVIS BICYKLOV

1.11 POŽIČOVŔNA, SERVIS BICYKLOV	31,0
1.12 DIELŔNA SERVISU	10,7
1.13 ŠAŤŔNA	4,3
1.14 HYGIENICKÉ ZÁZEMIE	3,3
VÝMERA	49,3 m²

ZÁZEMIE REŠTAURÁCIE

1.15 CHOĐBA	8,4
1.16 ŠAŤŔNA + HYGIENA	6,8
1.17 UPRAŤOVACIA MIESTNŔST	2,9
1.18 MRAZIARENŠKÝ BOX	2,9
1.19 CHLADIARENŠKÝ BOX	2,0
1.20 CHLADIARENŠKÝ BOX	1,7
1.21 KUCHYŔŔNA	26,4
1.22 KANCELÁRIA	6,2
1.23 ODPADY	5,0
VÝMERA	62,3 m²

TECHNICKÉ ZÁZEMIE

1.24 TECHNICKÁ MIESTNŔST	18,8
1.25 KOMPOSTOVACIA MIESTNŔST	11,5
1.26 SKLAD NÁRADIA	11,5
VÝMERA	41,8 m²

LEGENDA

- HLAVNÝ VSTUP
- VEDAĽŠÍ VSTUP
- ▭ PŔVODNÉ KONŠTRUKCIE
- ▭ NAVRHOVANÉ KONŠTRUKCIE

PŔDORYS 2. NP

LEGENDA MIESTNŔSTÍ

MIESTNŔST	POVRCHA (m ²)
REŠTAURÁCIA	
2.01 REŠTAURÁCIA	127,0
2.02 BAR	13,2
2.03 KUCHYŔŔNA	13,6
2.04 SKLAD	2,6
2.05 ŠAŤŔNA	3,5
2.06 UPRAŤOVACIA MIESTNŔST, WC PRE ZAMEŠTNANCOV	2,8
2.07 WC BEZBARIÉROVÉ, WC ŽENY	2,6
2.08 WC MUŽI	3,1
2.09 PREDŠIEŔ	2,1
VÝMERA	170,5 m²

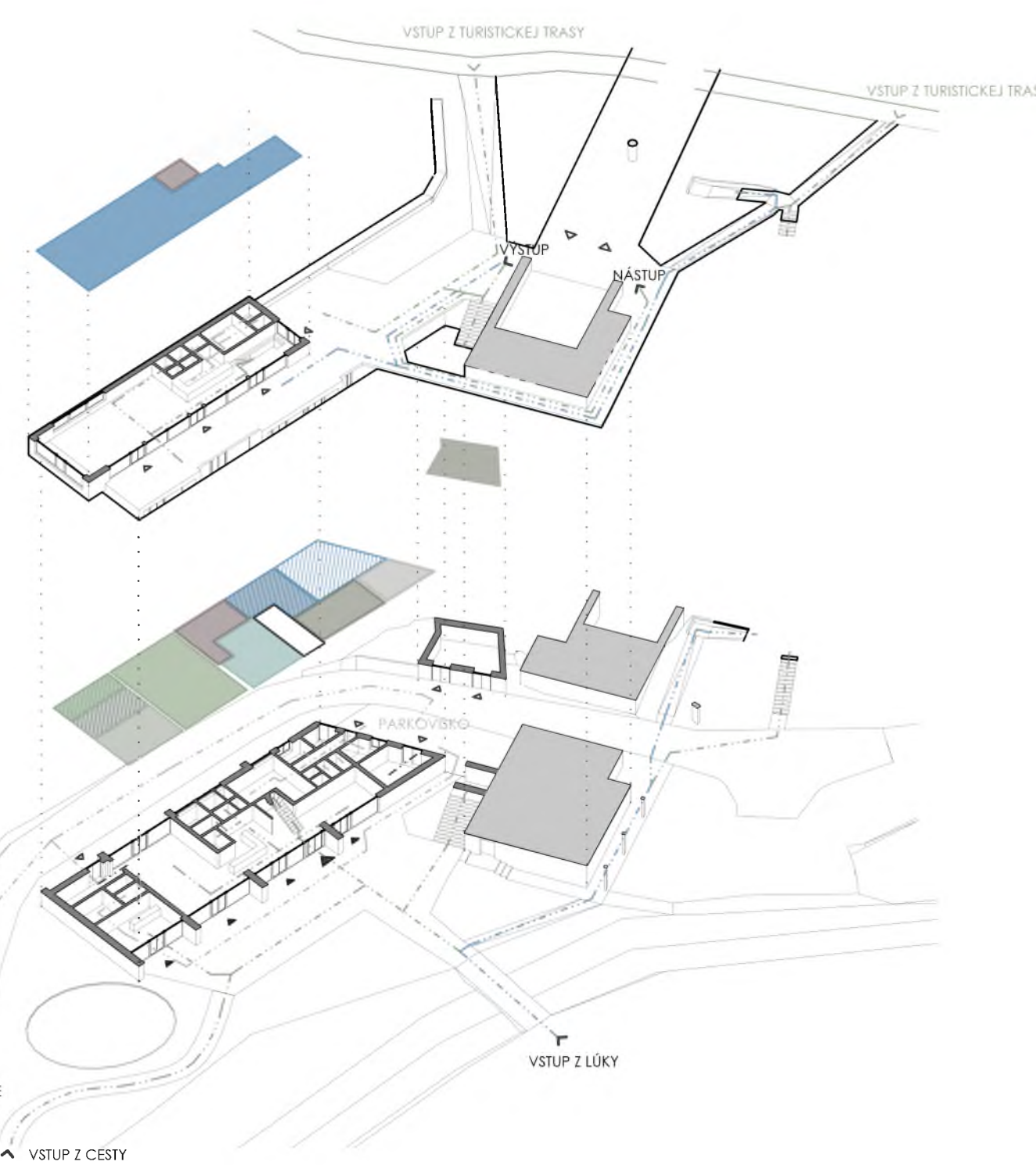
EXTERIÉR

2.10 LETNÁ TERASA	200,0
VÝMERA	200,0 m²

LEGENDA

- HLAVNÝ VSTUP
- VEDAĽŠÍ VSTUP

URBANISTICKÁ SCHÉMA



FUNKČNO - PREVÁDZKOVÁ SCHÉMA
LEGENDA

- HLAVNÝ VSTUP
 - VSTUP NÁŠTEVNÍCI
 - VSTUP ZAMEŠTNANCI /TECH. VSTUP
 - POHYB NÁŠTEVNÍCI
 - POHYB ZAMEŠTNANCI
 - POHYB MOBILNÝ
 - EXISTUJÚCI OBJEKT LANOVKY
 - EXISTUJÚCA TURISTICKÁ TRASA
- 2 NP**
- REŠTAURÁCIA (INTERIÉROVÁ ČASŤ)
 - ZÁZEMIE REŠTAURÁCIE - BARU
 - TOALETY REŠTAURÁCIE
- 1 NP**
- ZÁZEMIE REŠTAURÁCIE
 - KUCHYŔŔNA
 - TECHNICKÁ MIESTNŔST
 - LEŠNÁ ŠKOLA/ DEŤSKÝ KŔTIK
 - VSTUP + SCHODSKO
 - TOALETY VEREJNÉ/ REŠTAURÁCIA
 - INFOCENTRUM
 - GALÉRIA
 - SKLAD GALÉRIE
 - SERVIS/ POŽIČOVŔNA ŠPORT. POTREB
 - SKLAD SERVISU
 - PRIESTORY NA KOMPOST A ŔDŔŽBU EXTERIÉRU

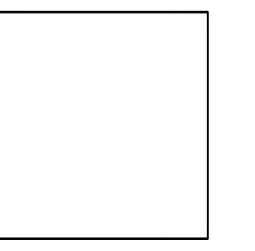
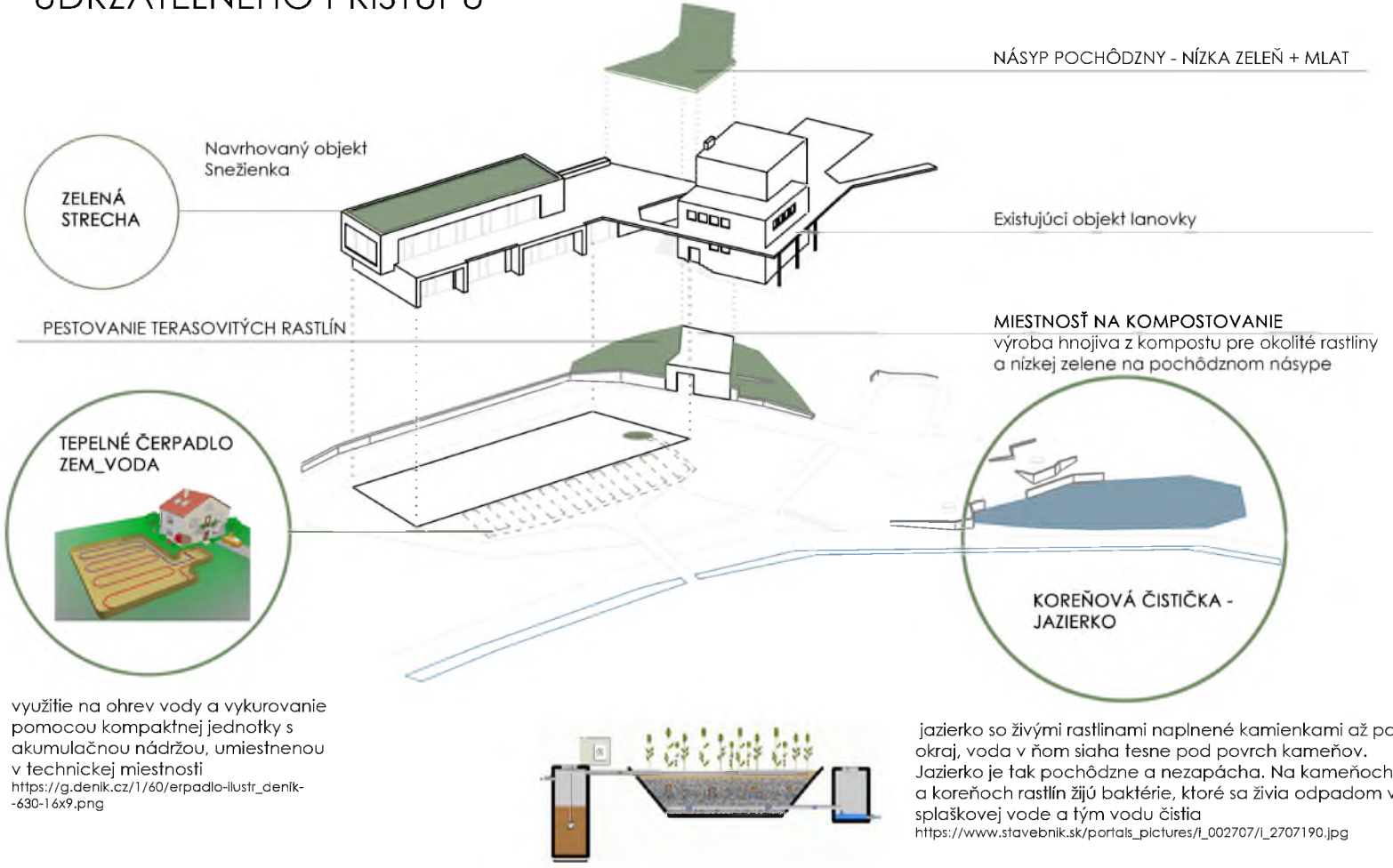


SCHÉMA UDRŽATEĽNÉHO PRÍSTUPU



rez A - A M 1: 250

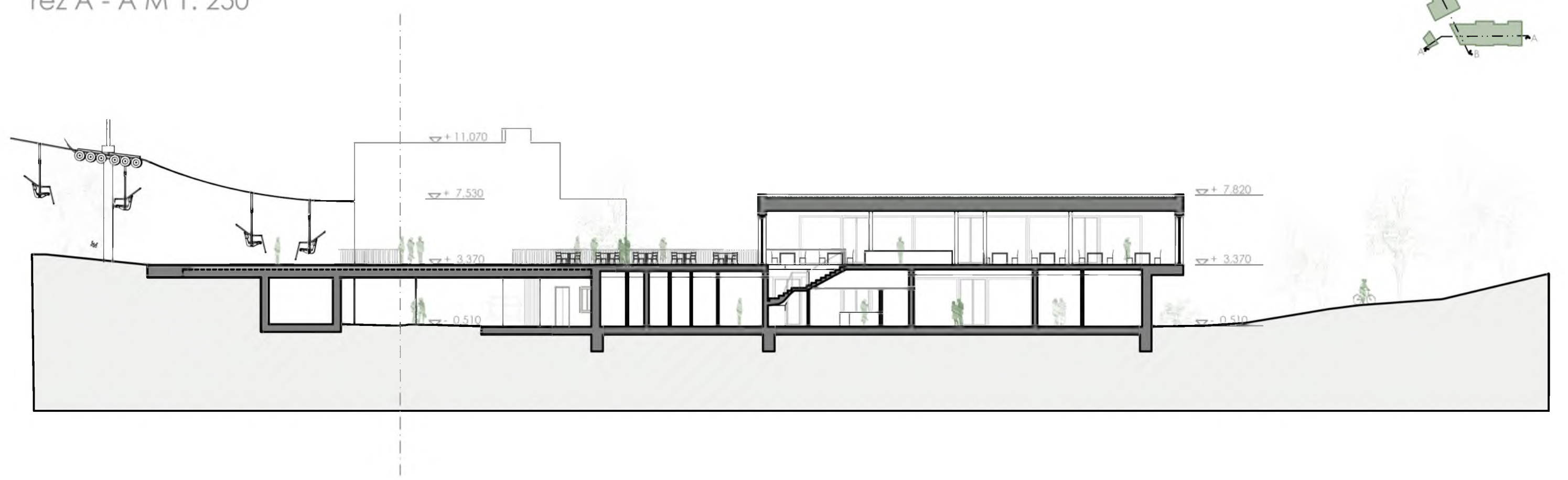
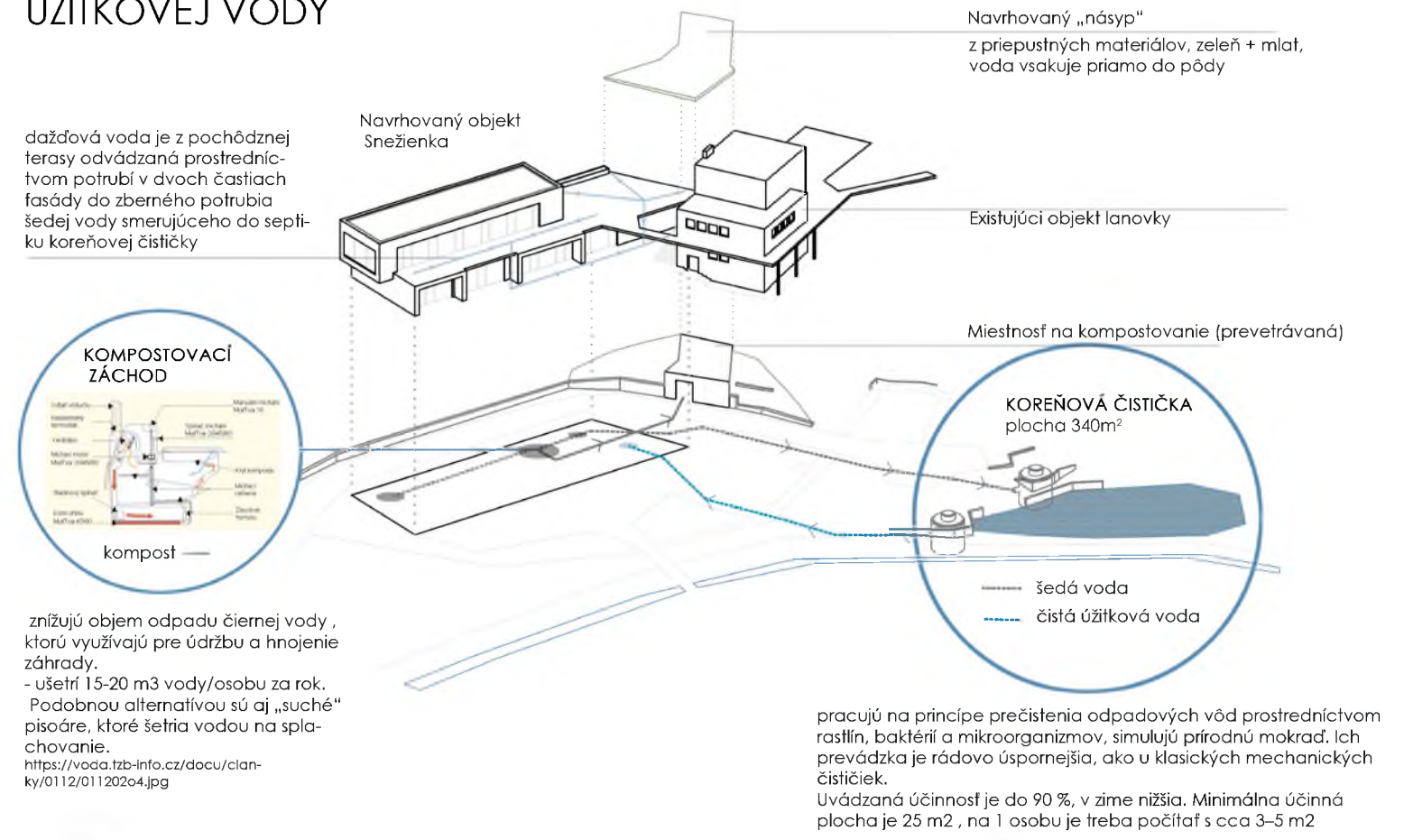
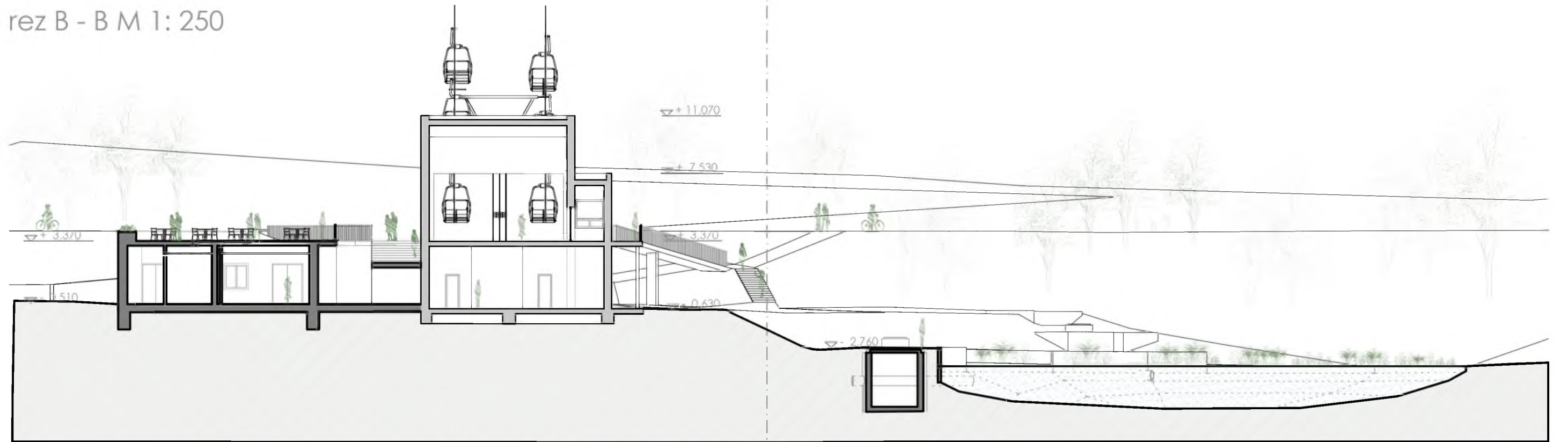


SCHÉMA VYUŽÍVANIA ÚŽITKOVEJ VODY



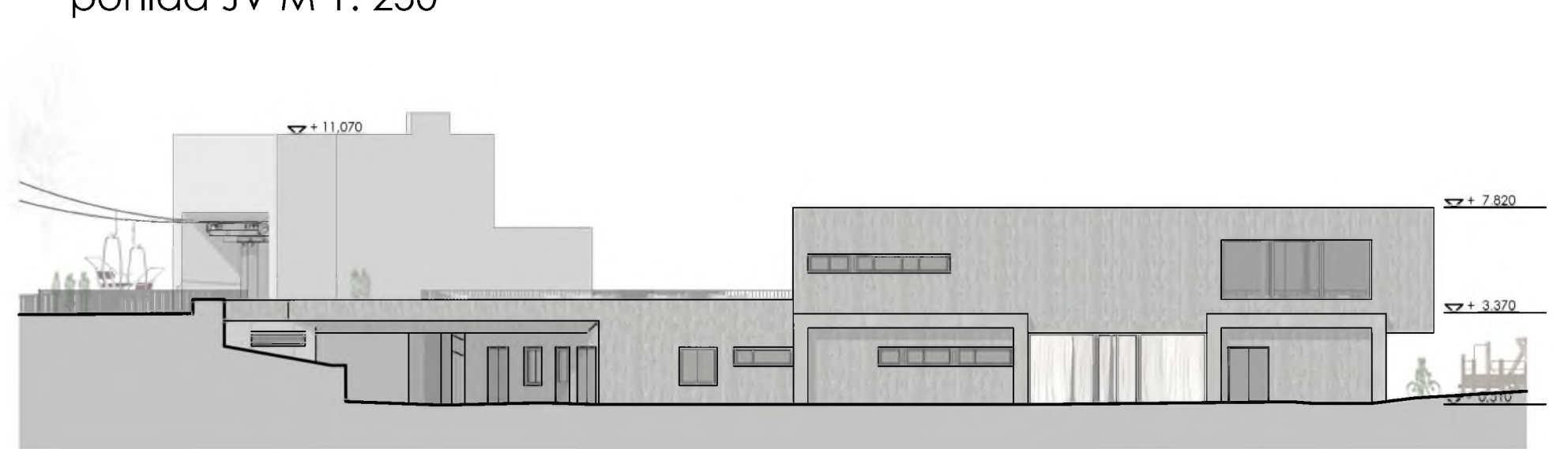
rez B - B M 1: 250



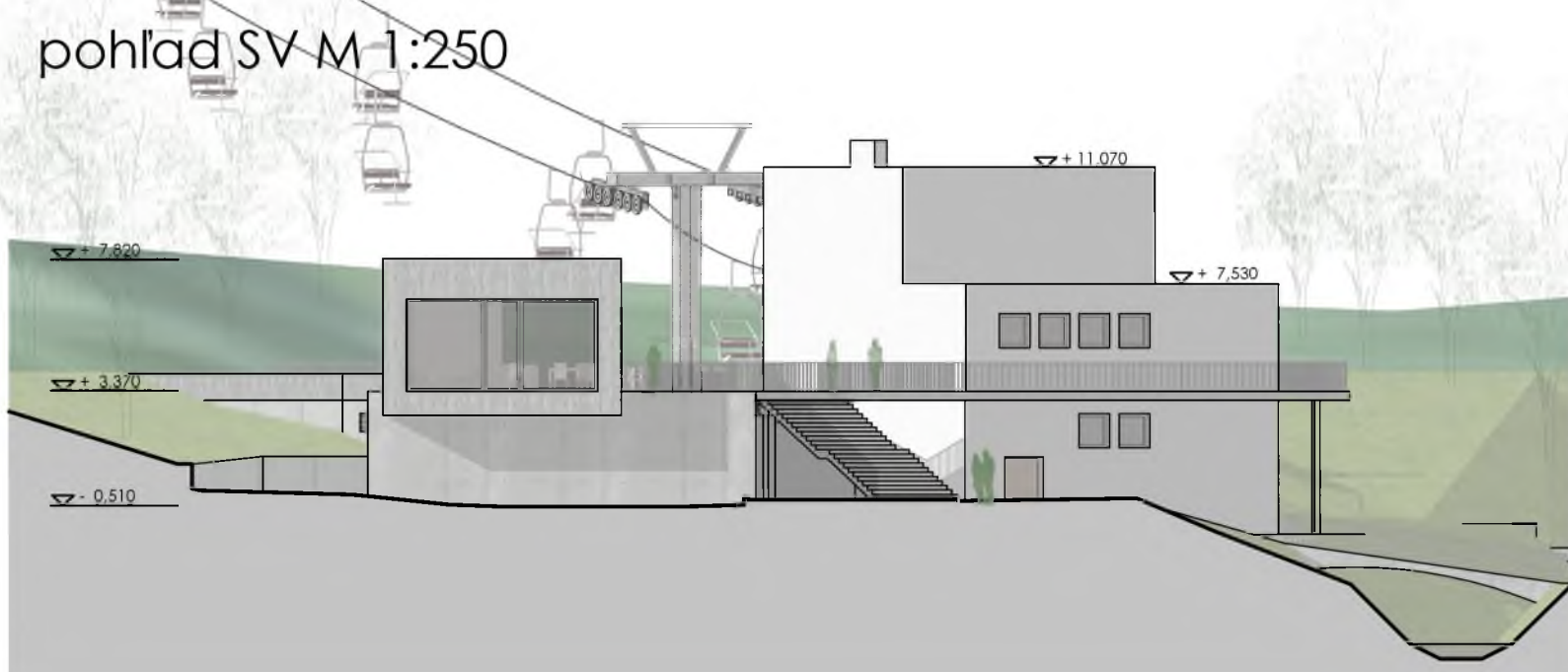
pohľad SZ M 1: 250



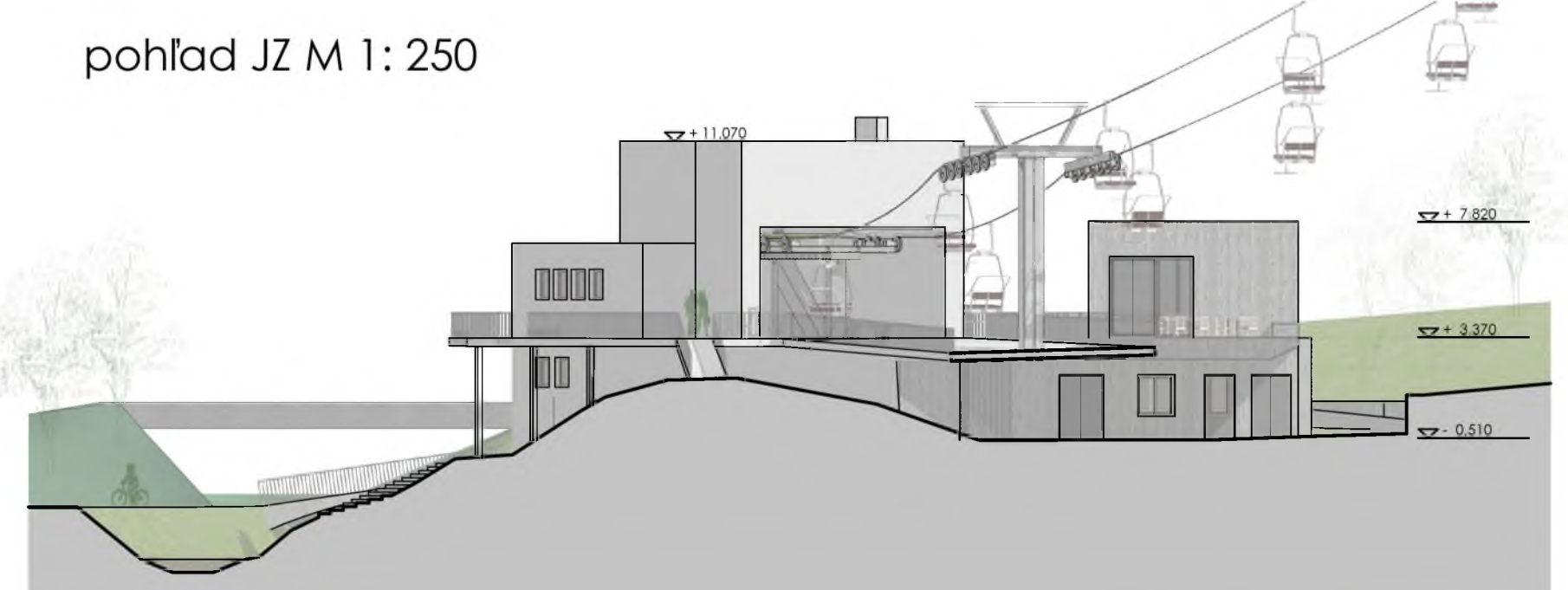
pohľad JV M 1: 250

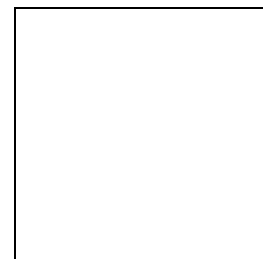


pohľad SV M 1: 250



pohľad JZ M 1: 250





LIBRETO – Ideová urbanisticko-architektonická súťaž
Revitalizácia lokality „Snežienka“

Snežienka. Významné miesto Bratislavských mestských lesov, ktoré týždenne navštívia športovci, rodiny s deťmi, dôchodcovia, psíčkari a iní. Všetkých spája hlavne láska k prírode. Preto hlavnou filozofiou nášho návrhu nie je len funkčná architektúra ale hlavne miesto, ktoré inšpiruje a učí ľudí chrániť prírodu. Prezентuje ekologické postupy ktoré sa uplatňujú nielen v architektúre, ale taktiež v každodennom živote.

Urbanistické riešenie

Riešené územie sa nachádza v údolí rieky Vydrice 3,6km od Červeného mosta a 2,0km od televízneho vysielača Kamzík. Prístup k lokalite je možný pešo, na bicykli, korčuliach alebo MHD. Z Kamzíka je prístup sedačkovou lanovkou. Okolie jestvujúceho objektu spodnej stanice lanovky a novonavrhaného objektu je riešené v náväznosti na lúku a jej plochy ihrísk mostom cez rieku Vydricu, ktorého polohu meníme v náväznosti na hlavný vstup do nového objektu. Rozptylovú a pobytovú plochu pred novým objektom spevňujeme mlatovým povrchom pre lepšie vsakovanie dažďovej vody. V blízkosti je projektované detské ihrisko. Obslužnú komunikáciu ponechávame na pôvodnom mieste a slúži nie len pre zásobovanie nového objektu, ale aj pre pôvodnú stanicu lanovky. Pod novým premostením prepájajúcim turistickú cestu a terasu navrhovaného objektu sú situované parkovacie miesta.

Zvyšné plochy riešeného územia zatrávňujeme a zalesňujeme a v západnej časti navrhujeme vytvorenie koreňovej čističky s náučným charakterom. Veľkosť jazierka koreňovej čističky je nutné upraviť v ďalšej fáze projektovania podľa konkrétnych výpočtov.

Bezbariérový prístup na 2NP zabezpečujeme rampou pri existujúcom exteriérovom schodisku pri lanovke, vo svahu.

Architektonicko stavebné riešenie

Navrhovaný objekt by mal komunikovať nie len s existujúcim objektom lanovky, ale aj s okolitým prostredím. Preto širšou rampou prepájame terasu na 2NP s existujúcim turistickým chodníkom na juhu. Objekt je situovaný na mieste stavby bývalej reštaurácie Snežienka, ktorú sme sa rozhodli pre jej zlý stavebnotechnický stav asanovať. Podzemné podlažie rušíme z dôvodu jeho zavodňovania a finančnej náročnosti na vybudovanie potrebných stavebných opatrení proti spodnej vode.

Prvé nadzemné podlažie je prístupné zo severovýchodnej strany. Funkčnou náplňou sú požičovňa a servis bicyklov so samostatným vstupom a oddelenou prevádzkou, informačné centrum, verejné toalety, multifunkčný priestor galérie, trieda lesnej školy so študovňou, zázemie reštaurácie a technické zázemie budovy.

Informačné centrum v centrálnej polohe dozerá na návštevníkov galérie a verejných toaliet. Veľkými presklenými plochami dostávame do interiéru potrebné osvetlenie a zároveň prepájame interiér budovy s exteriérom.

Mierne vykonzolované druhé nadzemné podlažie plní funkciu reštaurácie a baru. Do odbytového priestoru reštaurácie je prístup schodiskom z 1NP. Zásobovanie a výdaj jedál je zabezpečený výťahom z priestoru kuchyne. Strecha 1NP je pochôdzna a prepája terasu s nástupom a výstupom z lanovky. Ochodzu okolo budovy lanovky rozširujeme a zlepšujeme prístup pre návštevníkov lanovky.

Oddelenú stavbu v severnej časti pozemku vsadenú do terénu navrhujeme ako kompostovacie a skladové priestory.

Stavebno-konštrukčné a technologické riešenie

Konštrukcia 1NP je riešená priečnym stenovým systémom, ktorý umožňuje vytvorenie 4 častí s možnosťou oddelenia prevádzok a samostatných vstupov z exteriéru. 2NP je vykonzolované s kombináciou stenovo skeletového systému. Cieľom bolo odľahčiť severozápadnú fasádu, presvetliť interiér a vytvoriť možnosť otvorenia celej reštaurácie na terasu s výhľadmi.

Ekologické prístupy v architektúre aplikujeme v čo najväčšej miere čo sa odráža aj na materiáloch použitých v našom návrhu - drevo, kamenné schody a mlatové povrchy v exteriéri, a taktiež implementácia zelených prvkov - vertikálna zeleň, zelená strecha a podobne.

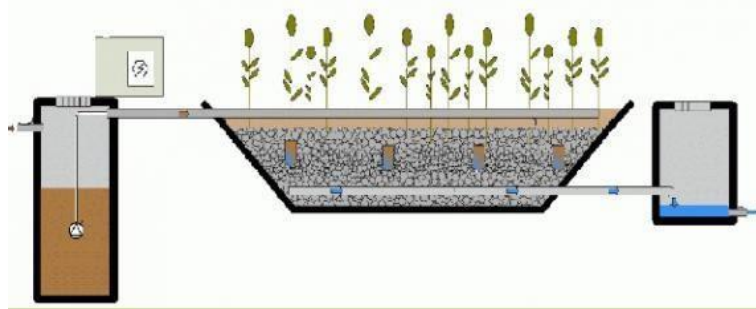
Ekologický prístup použitý v návrhu – voda a zeleň

V našom návrhu sa zameriavame na recykláciu vody v najväčšej možnej miere a to prostredníctvom **koreňovej čističky**. Týka sa to nielen odpadovej vody z interiéru, ale taktiež vody z exteriérových plôch.

Čistenie prebieha v troch fázach: najprv sa oddelia hrubé nečistoty, druhý stupeň predstavuje vegetačné polia a treťou časťou je dočistovací biologický rybník. Vegetačné pole je plošne najrozsiahlejšou časťou (je potrebných asi 5 m² na jedného obyvateľa). Vlhkomilné rastliny dokážu rozložiť organické nečistoty na oxid uhličitý a vodu, čo sú všetko prvky, ktoré využívajú vo svoj prospech. Z bielkovín obsiahnutých vo fekáliách zasa získavajú dusík a baktérie obsiahnuté v pôde ničia všetky choroboplodné zárodky, a to tým lepšie, čím dlhšie zostáva odpadová voda zachytená v čističke. ¹

V konečnom výsledku jazierko pôsobí esteticky a podporuje biodiverzitu prostredia.

Voda získaná z čističky bude následne využívaná ako šedá voda. Pitná voda bude riešená napojením na verejný vodovod.



schematický rez koreňovej čističky(1)

Tuhý odpad z toalety je riešený separátne, keďže predpokladáme inštaláciu **kompostovacích záchodov** (2- 3 ks). Tie fungujú bez splachovania, znižujú objem odpadu čiernej vody čím ušetria 15-20 m³ vody/ osobu na rok. ⁽²⁾

Získaný kompost následne v separátnej miestnosti s priamou väzbou na exteriér spracovávame na hnojivo. Tento princíp má okrem praktického využitia aj edukačnú funkciu, keďže predpokladáme využívanie objektu pre vzdelávanie v rámci moderných prístupov v ekologickej tvorbe.

Ekologický prístup taktiež aplikujeme v rámci technológie ohrevu teplej vody kde počítame s **tepelným čerpadlom zem/voda**. Tepelné čerpadlo je navrhnuté plošné – v priestore pred vstupom do objektu, ktoré by okrem ohrevu malo spĺňať aj funkciu klimatizácie (vďaka kompaktnej jednotke umiestnenej v technickej miestnosti).

Primeranej vnútornej klíme bez zvyšovania nákladov by do veľkej miery mala pomôcť zelená strecha ktorá je navrhnutá na celú plochu strechy 2 NP. Okrem spomínaných princípov sú v objekte integrované menšie prvky – terasovité pestovanie zelene, vertikálna zeleň.

Celý návrh budovy pracuje s myšlienkou častého využívania multifunkčnej haly na školenia pre lesné školy v rámci ekologických prístupov a ich integrácie do architektúry. Informácie o všetkých ekologických riešeniach by boli prístupné všetkým návštevníkom a okoloidúcim prostredníctvom náučných tabúl.

Bibliografia

(1)<https://www.stavebnik.sk/clanky/korenova-cisticka-odpadovych-vod.html>

(2)http://wiki.ekoporadna.cz/index.php?title=Co_to_jsou_a_jak_funguj%C3%AD_separa%C4%8Dn%C3%AD_a_kompostovac%C3%AD_toalety%3F

Bilancie

Výkaz plôch:

druh	percentuálne z plochy %	plocha m ²
zastavaná plocha	9,6	730,6
spevnené plochy	23,2	1 761,8
vegetačné plochy	67,2	5 117,3
Celková plocha	100	7 609,7

Využitie podlažných plôch navrhovaného objektu:

druh	percentuálne z plochy %	plocha m ²
informačné centrum s viacúčelovou sálou, študovňou (učebňou), galériou (výstavnno-prezentačným priestorom) a herňou pre deti	24,6	178,6
stravovacie zariadenie	19,3	140,2
- odbyt	27,6	200,0
- terasa	12,8	92,6
- zázemie		
verejné WC nezávislé od reštaurácií	3,1	22,7
požičovňa športových potrieb servis športových potrieb	6,8	49,3
Technické zázemie	5,8	41,8
Spolu	100	725,2

Ostatné údaje

druh	počet
počet zamestnancov	9
počet zákazníkov stravovacieho zariadenia	94
maximálny počet detí v lesnej triede	30
Spolu	133

Bilancia ekonomiky

Predpokladané orientačné investičné náklady súvisiace s realizáciou súťažného návrhu:
1 054 000 EUR