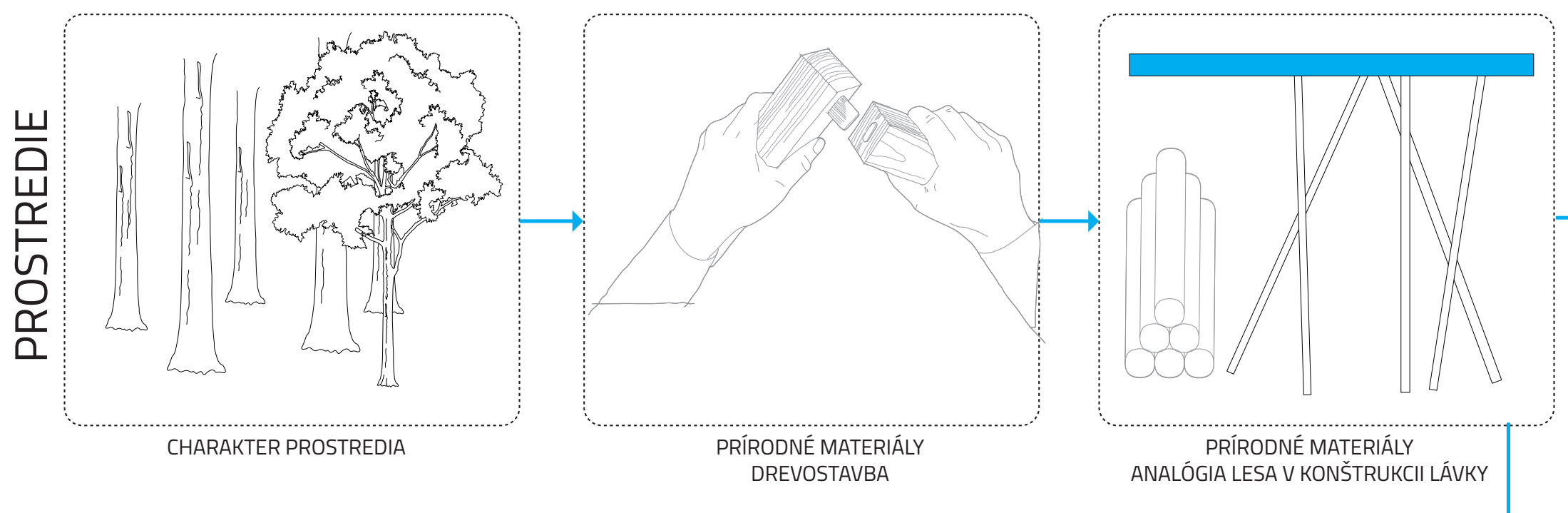
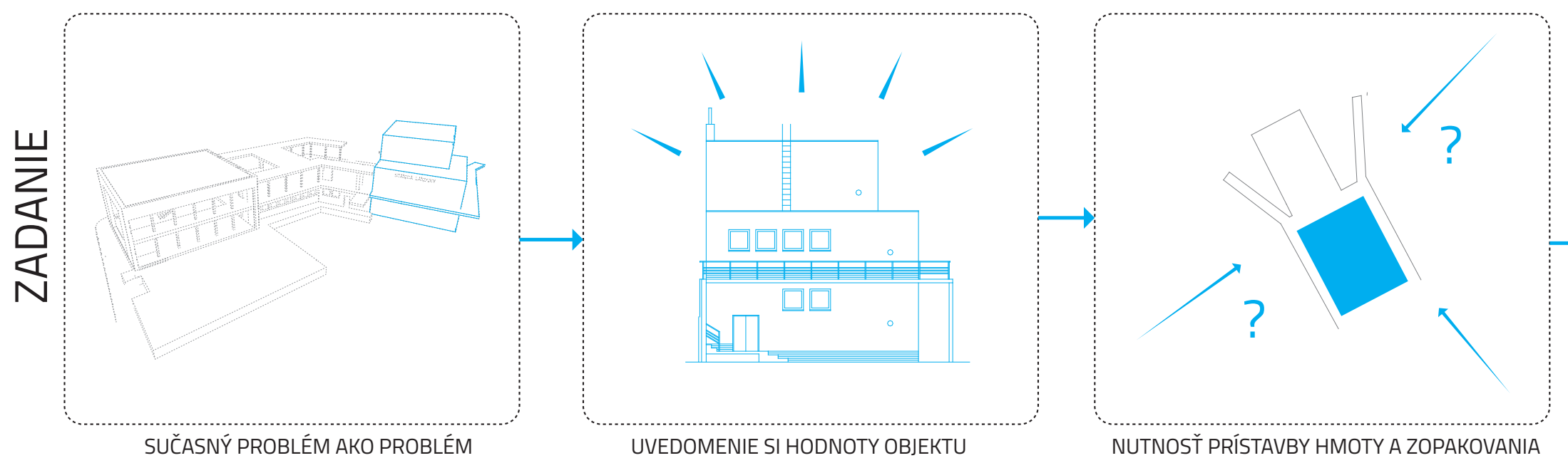
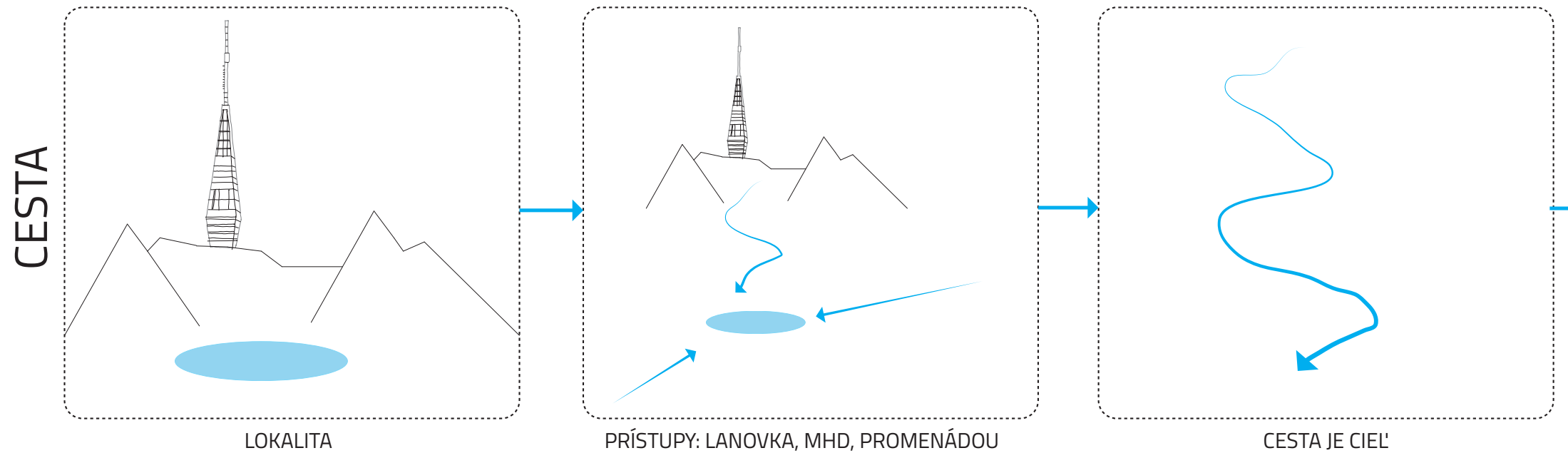


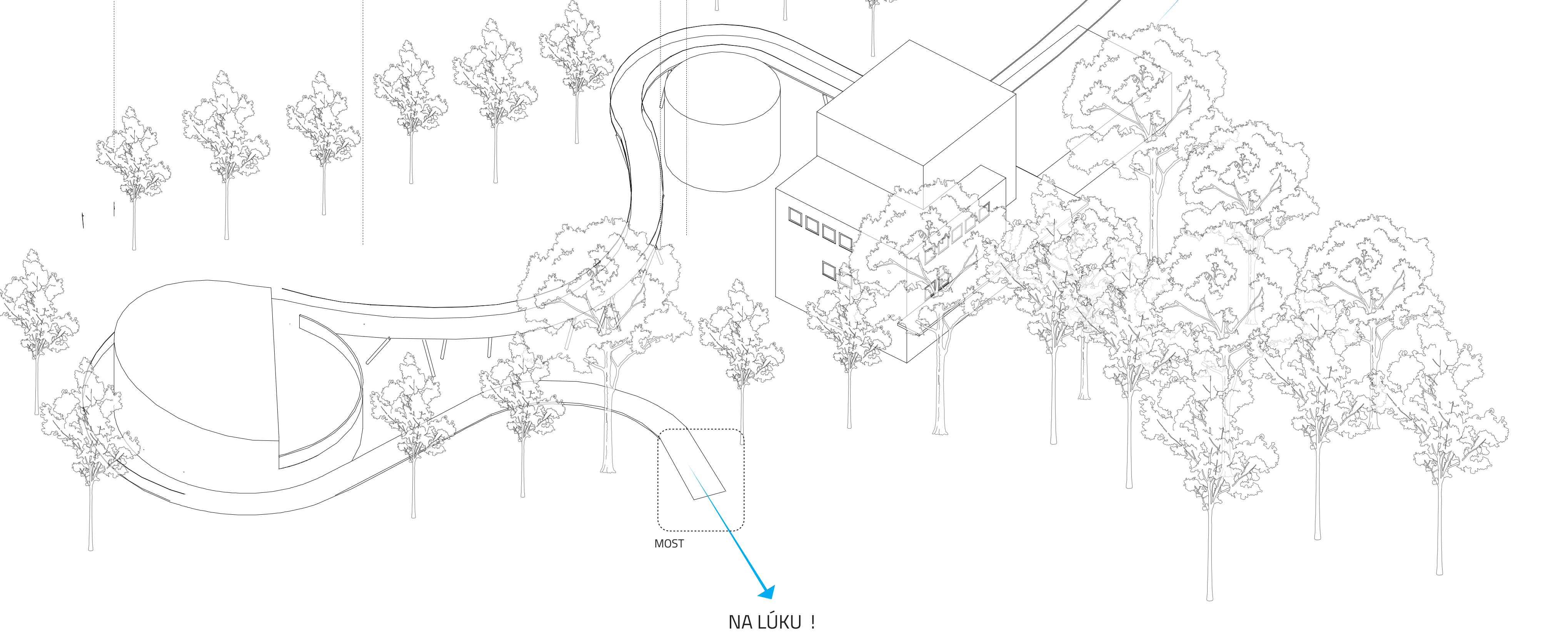
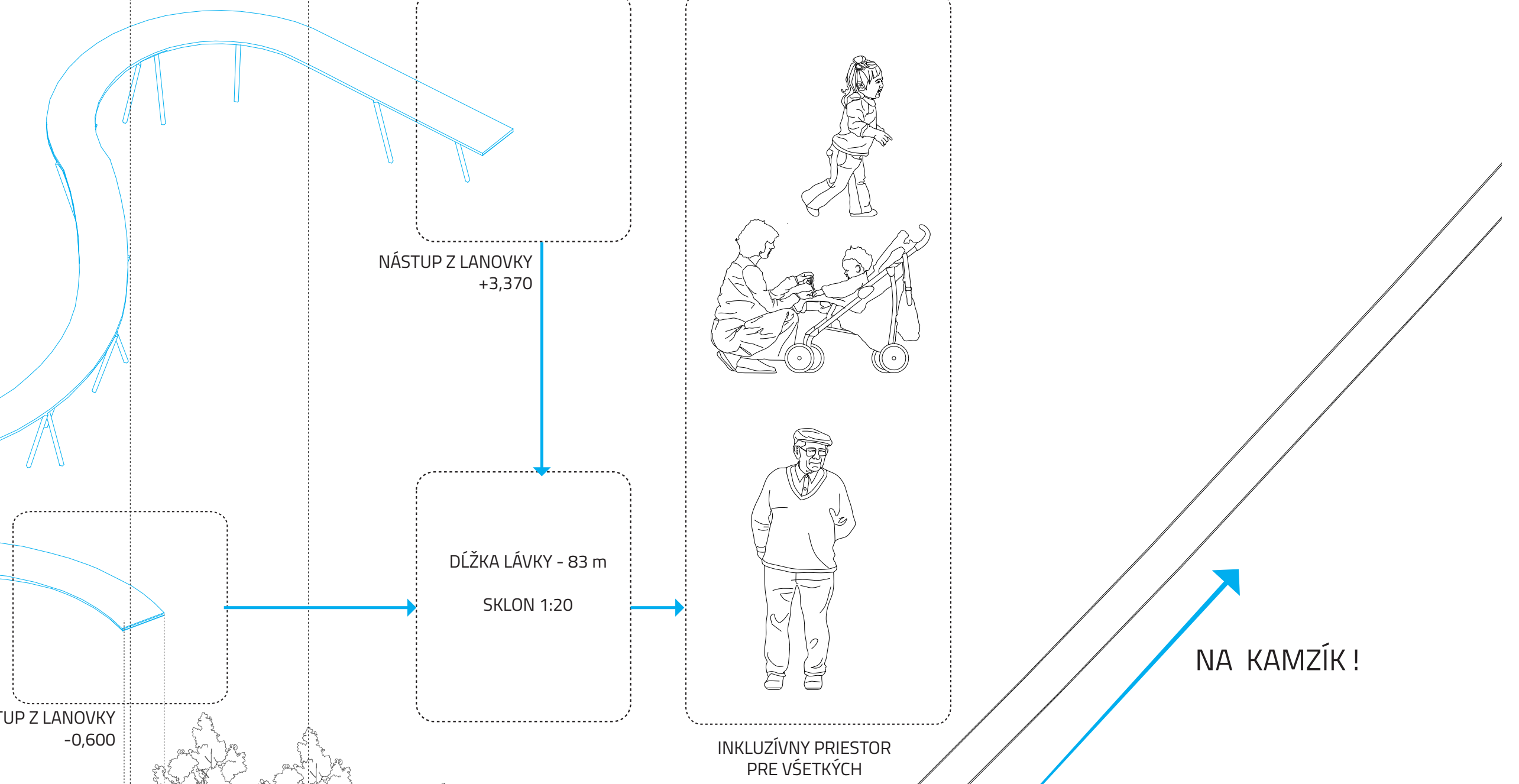
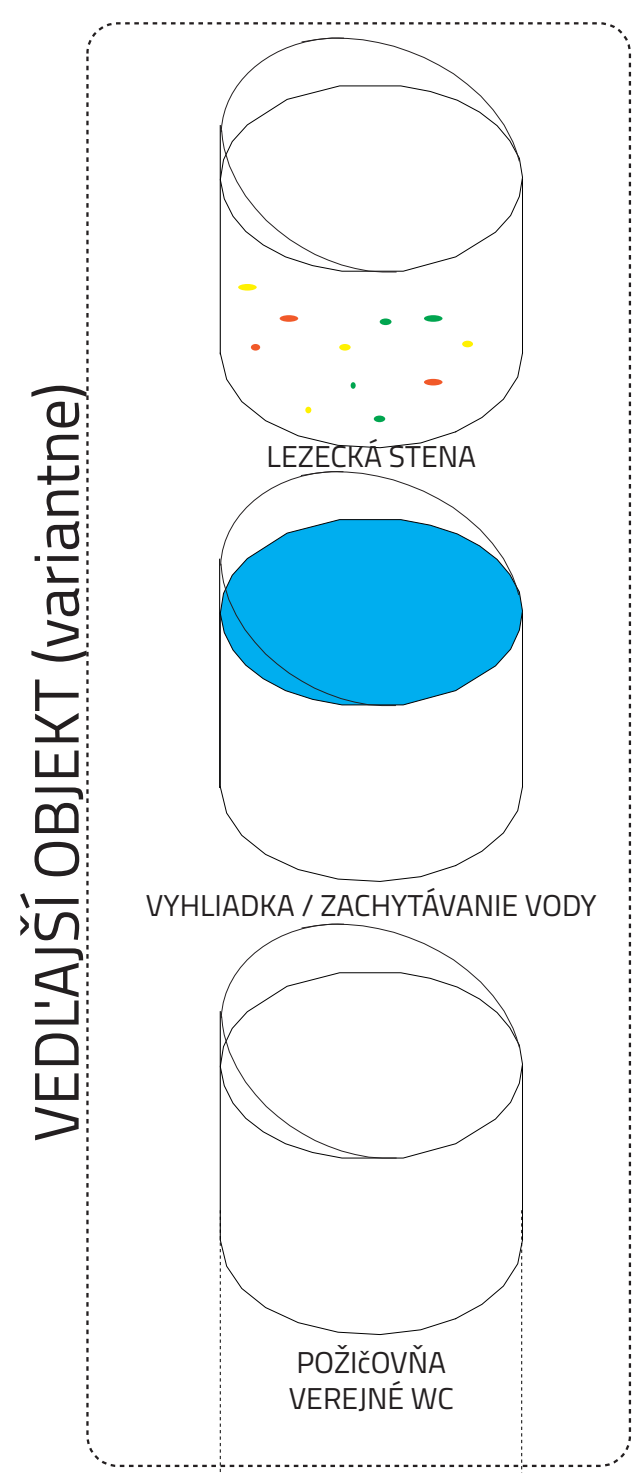
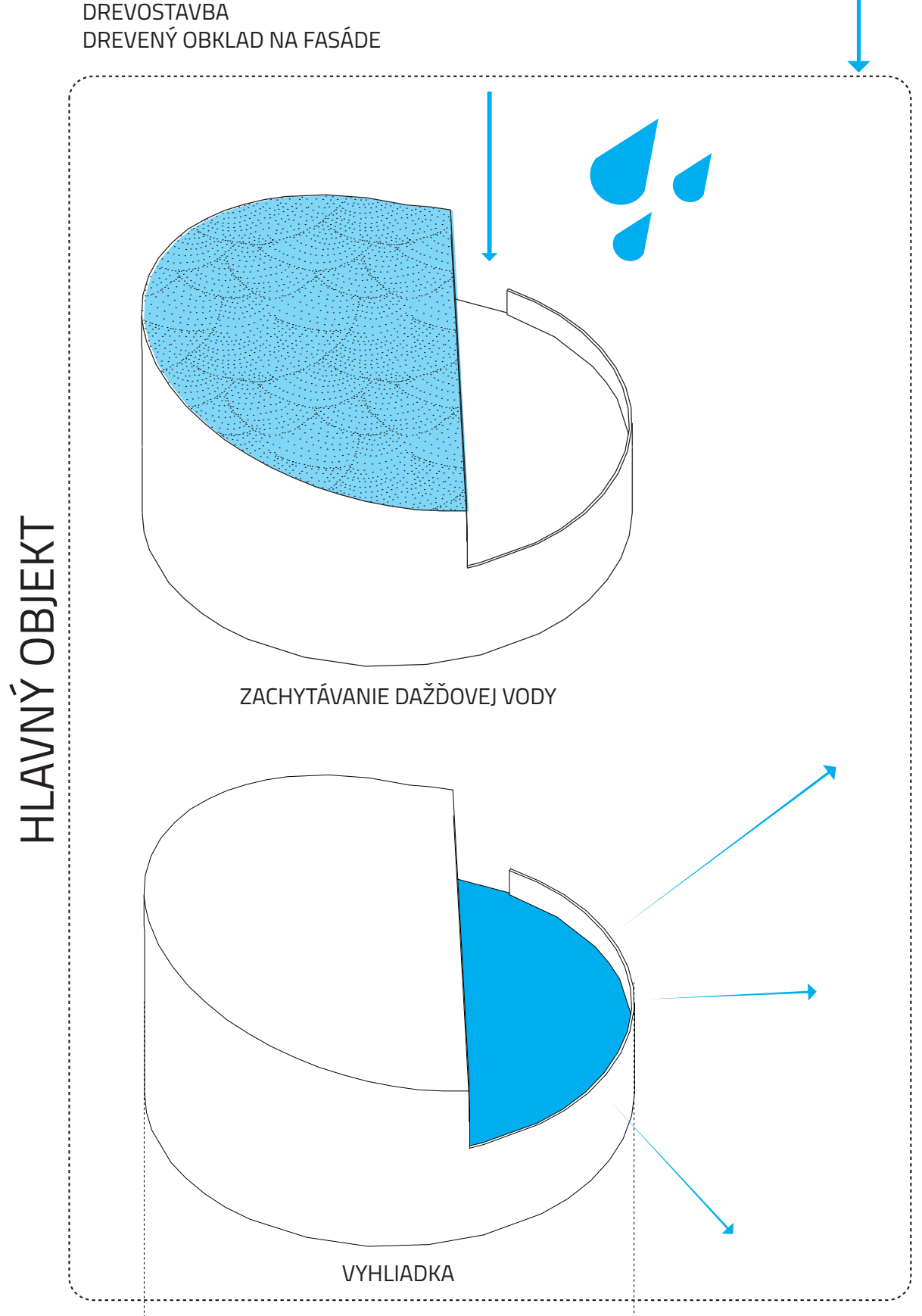
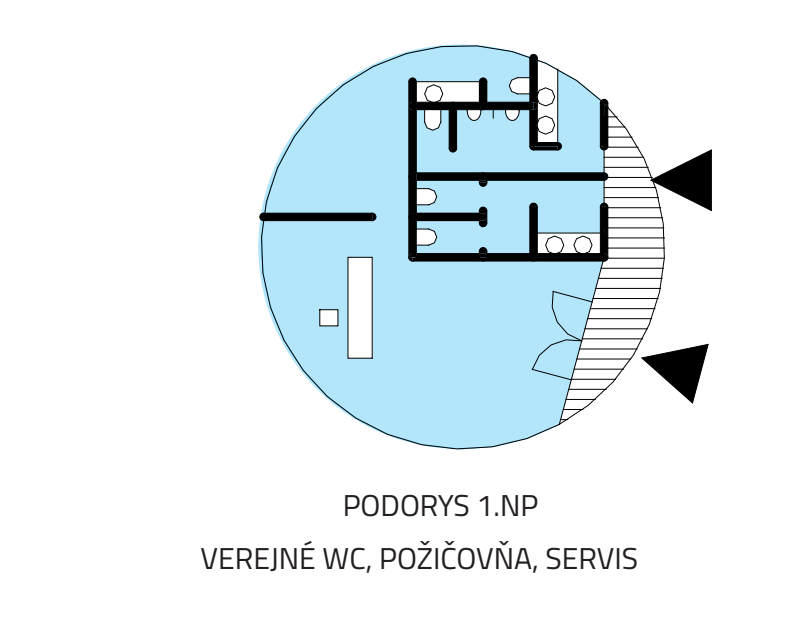
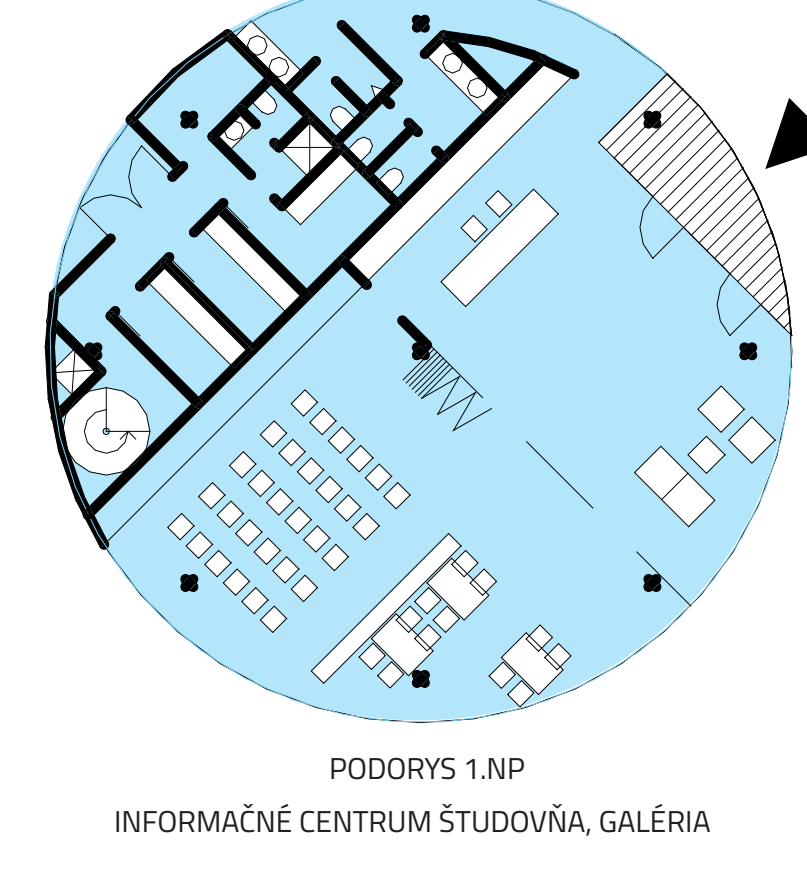
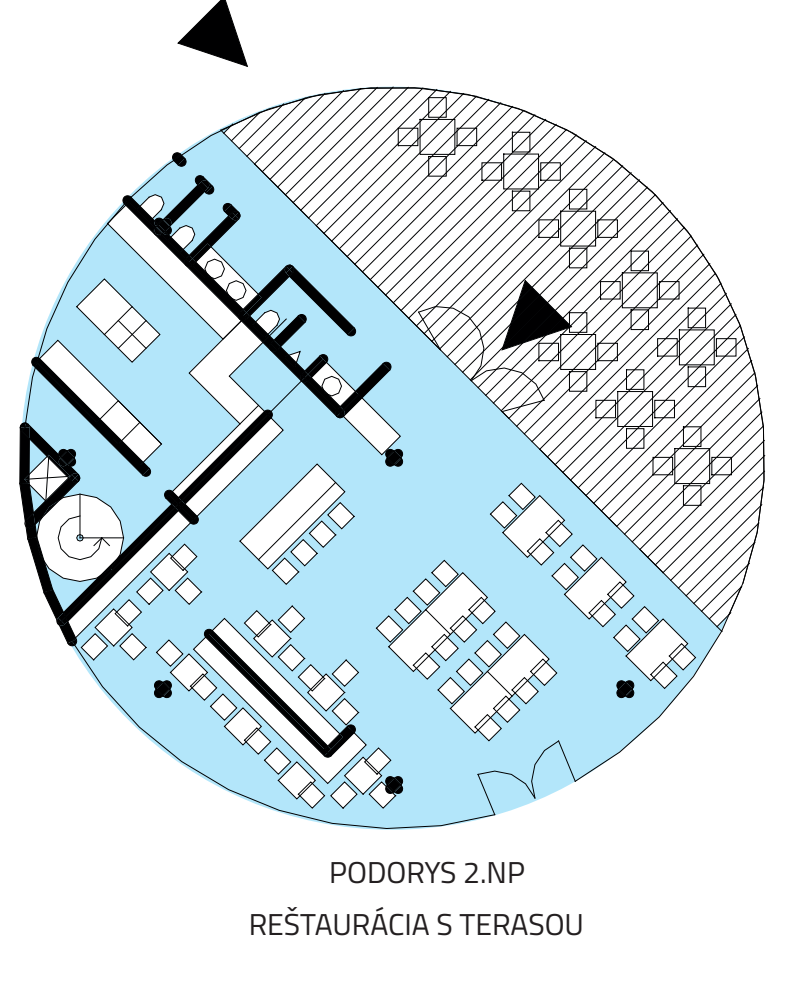
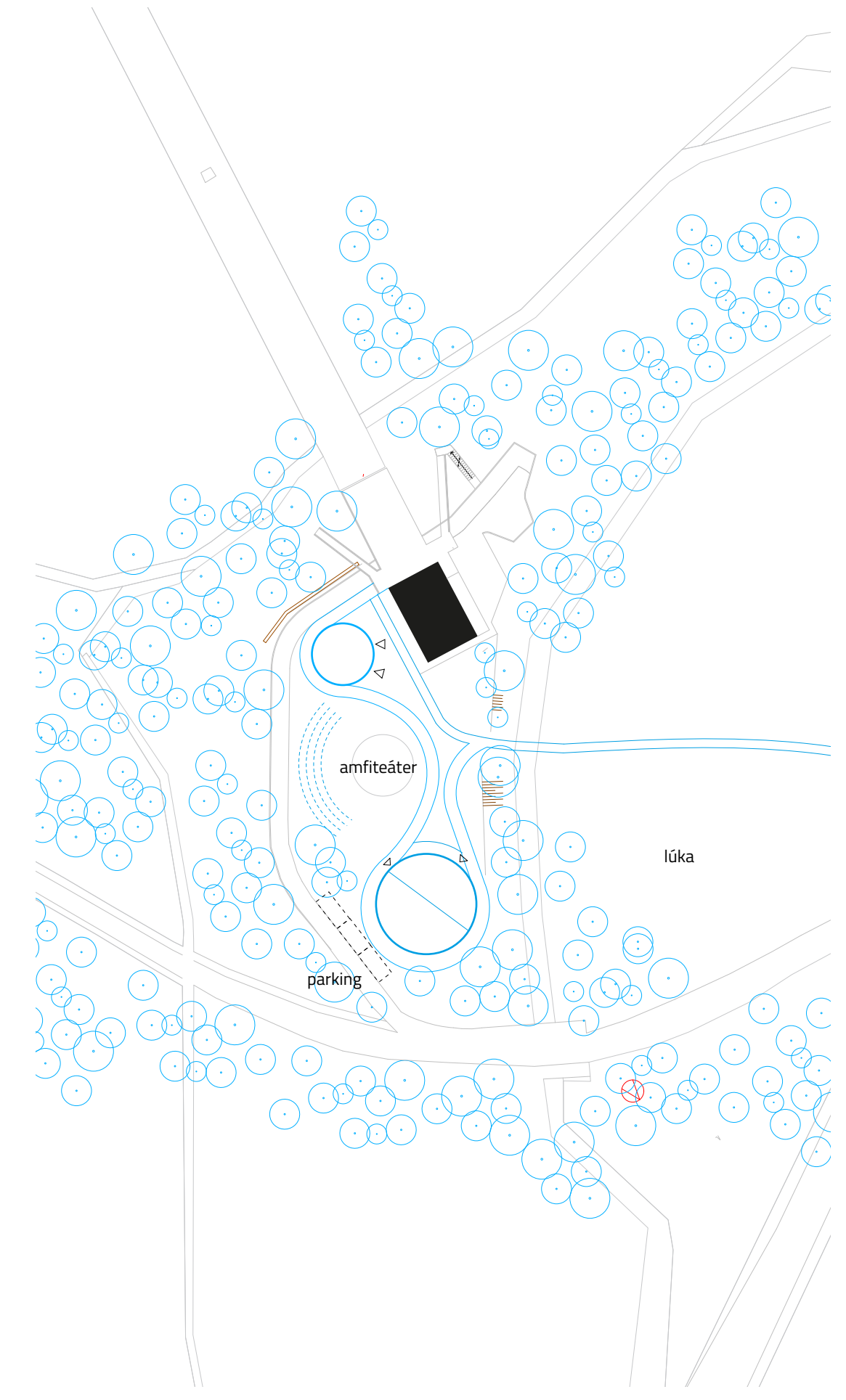
VEREJNÁ ANONYMNÁ IDEOVÁ
URBANISTICKO-ARCHITEKTONICKÁ SÚŤAŽ NÁVRHOV

SNEŽIENKA



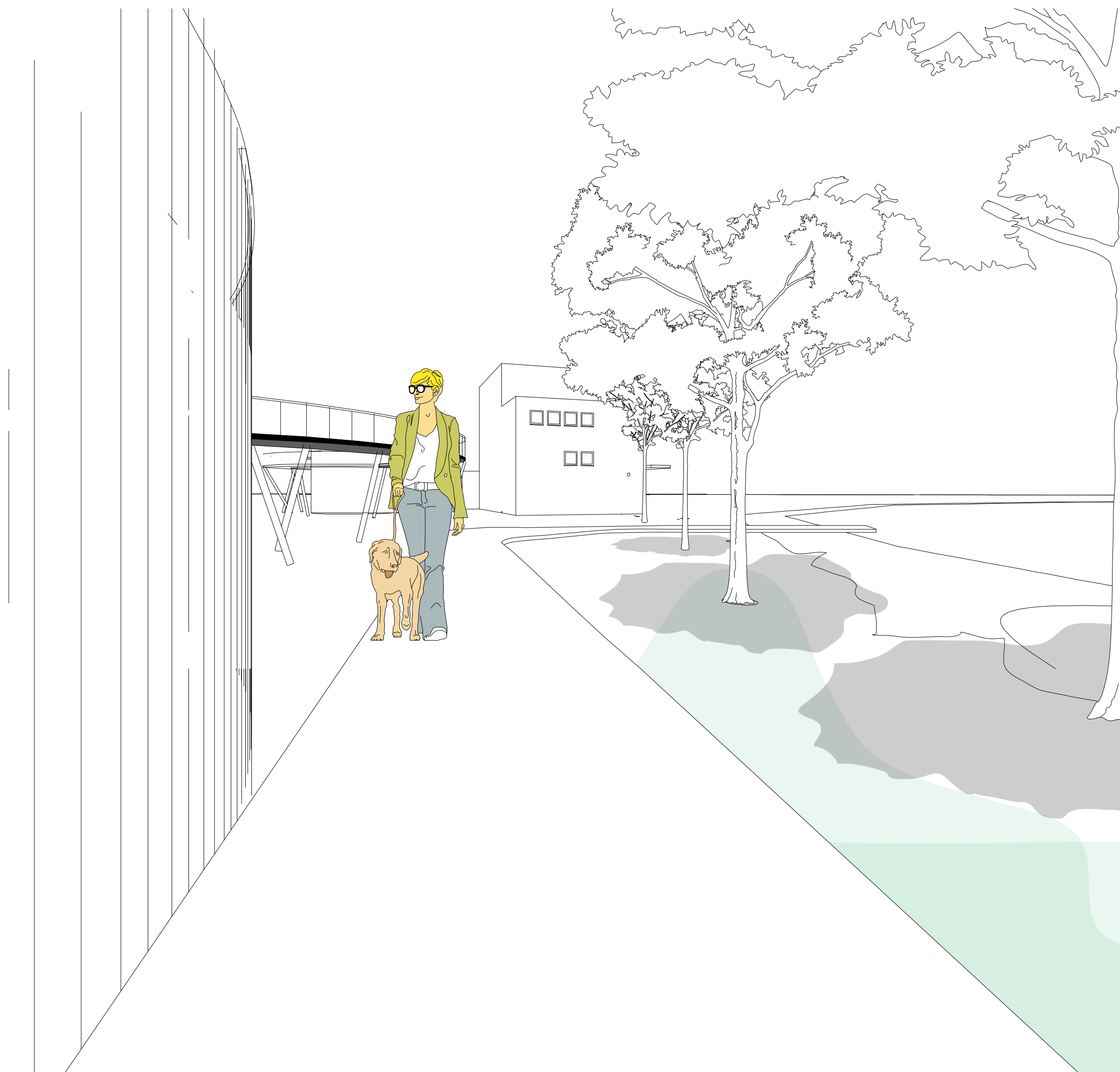
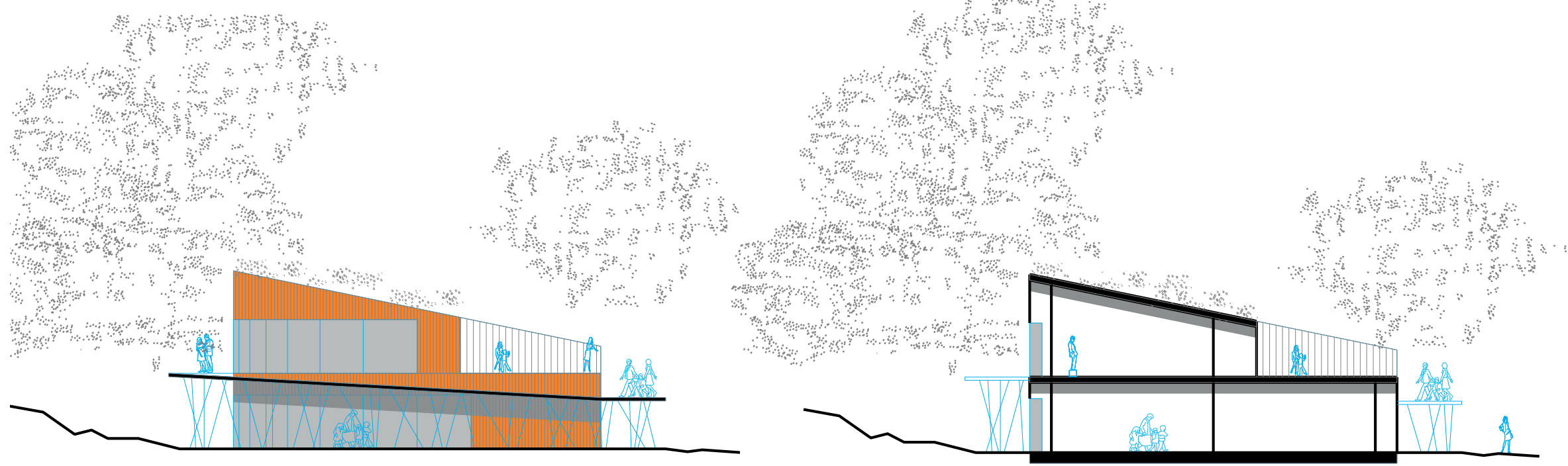
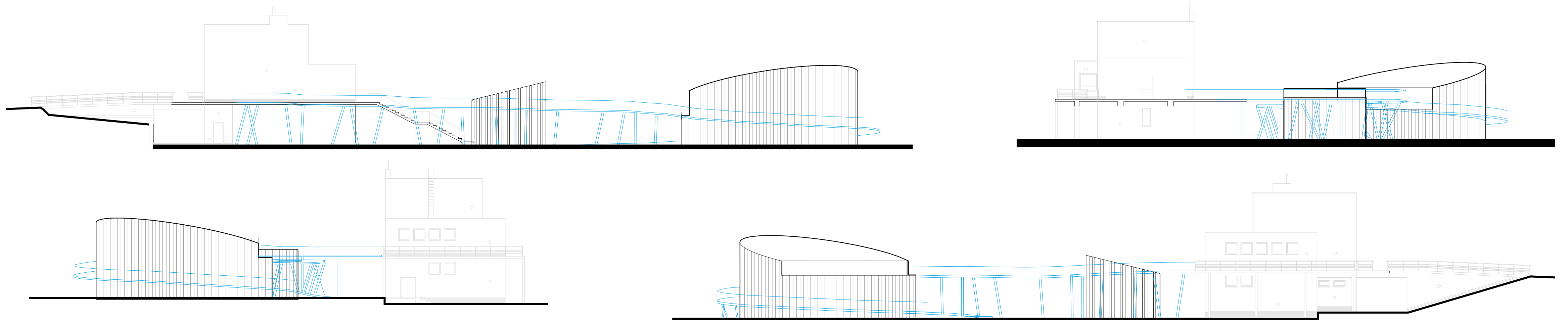
Lanovka spája "Snežienka" s Kolibou, lávka spojí ostatné

Táto lávka, ktorá sprístupňuje údelnú sedačkovú stanicu lanovky nie je len monofunkčnou záležitosťou na prekonávanie výškového rozdielu nástupných priestorov lanovky a spodnej časti lúky pri obslužnej komunikácii a cyklotras, ale zároveň nám sprístupňuje novonarovnané objekty pre nové služby a voľnočasové aktivity. Lávka a objekty, ktoré vytvárajú solitéry, ale sú pritom poprepájané resp. premostené majú odzov v prírodnom okolí a tak sa začleňujú alebo spájajú s prírodnými prvkami a oto viac nechávajú vyznieť technickú stavbu údelnej stanice lanovky.

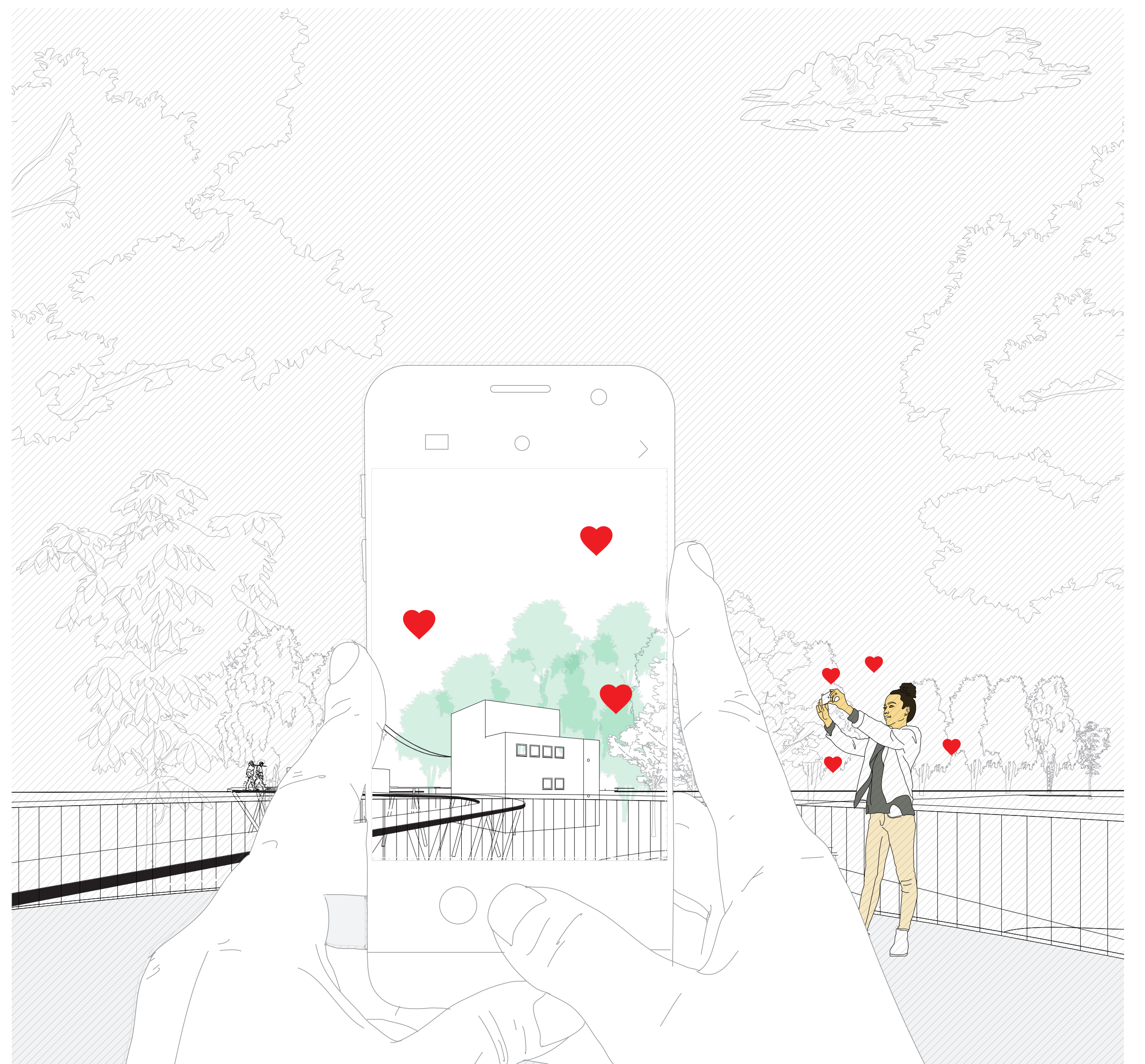


VEREJNÁ ANONYMNÁ IDEOVÁ
URBANISTICKO-ARCHITEKTONICKÁ
SÚŤAŽ NÁVRHOV

SNEŽIENKA



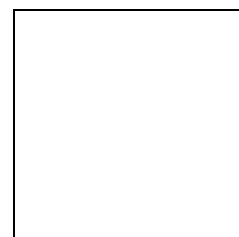
POHLAD Z LÁVKY NA OBJEKT LANOVKY



FOTOGRAFIA Z TERASY



SEVEROZÁPADNÝ POHLAD Z LÚKY NA LÁVKU, NAVRHOVANÉ OBJEKTY A LANOVKU



Sprievodná správa
Revitalizácia lokality “Snežienka“

Správa

Lanovka spája lokalitu “Snežienka“ s Kolibou a lávka spája to ostatné.

Návrh revitalizácie lokality “Snežienka“ počíta s odstránením degradovanej rozostavanej skeletovej sústavy a v jeho pôvodnom mieste je vytvorená priestorová lávka, ktorá sa formuje v prírodnej lokalite a sprístupňuje novonavrhované služby, ale zároveň bezbariérovo prekonáva výškové rozdiely riešeného exteriérového priestoru.

Táto lávka, ktorá sprístupňuje údolnú sedačkovú stanicu lanovky nie je len monofunkčnou záležitosťou na prekonávanie výškového rozdielu nástupných priestorov lanovky a spodnej časti lúky pri obslužnej komunikácii a cyklotrasy, ale zároveň nám sprístupňuje novonavrhované objekty pre nové služby a voľnočasové aktivity.

Nástup na lávku je pri hlavnom objekte, v ktorom je na úrovni terénu navrhnuté informačné centrum so sálou, študovňou poprípade galériou. Na 2. NP je navrhnutá reštaurácia, ktorá je prístupná z lávky, a ktorá nie je zastavaná v celej ploche, ale využíva terasu s výhľadom na okolie.

Druhý menší objekt je jednopodlažný s využitím strešnej roviny v tvare kaskádovitého sedenia.

V objekte je umiestnená požičovňa športového náradia a verejné WC prístupné pre širšie okolie. Tento objekt je z časti obostavaný lezeckou stenou, ktorá spája terén s kaskádovou terasou.

Fasáda navrhovaných objektov je obložená drevenými lamelami a vnútorné priestory sa otvárajú do exteriéru veľkoplošnými preskleniami pre kontakt s okolitou prírodou. Šikmé strešné roviny sú zatrávnené, pričom na menšom objekte strecha je doplnená parkovými prvkami na vytvorenie kaskád.

Lávka a objekty, ktoré vytvárajú solitéry, ale sú pritom poprepájané resp. premostené majú odozvu v prírodnom okolí a tak sa začleňujú alebo splyvajú s prírodnými prvkami a o to viac nechávajú vyznieť technickú stavbu údolnej stanice lanovky.

Súťažná pomôcka

K. Bilancie navrhovaného riešenia

Bilancie

Výkaz plôch:

druh	percentuálne z plochy %	plocha m ²
zastavaná plocha	10	305
spevnené plochy	14	426
vegetačné plochy	76	2350
Celková plocha	100	3081

Využitie podlažných plôch objektu:

druh	percentuálne z plochy %	plocha m ²
informačné centrum s viacúčelovou sálou, študovňou (učebňou), galériou (výstavno- prezentačným priestorom) a herňou pre deti	35	177
stravovacie zariadenie - odbyt - terasa - zázemie	52	265
verejné WC nezávislé od reštaurácií	19	19
požičovňa športových potrieb servis športových potrieb	50	50
ostatné služby, predajné plochy		0
Spolu	100	511

Ostatné údaje

druh	počet
počet zamestnancov	8
počet zákazníkov stravovacieho zariadenia	62+55(terasa)
...	
Spolu	135