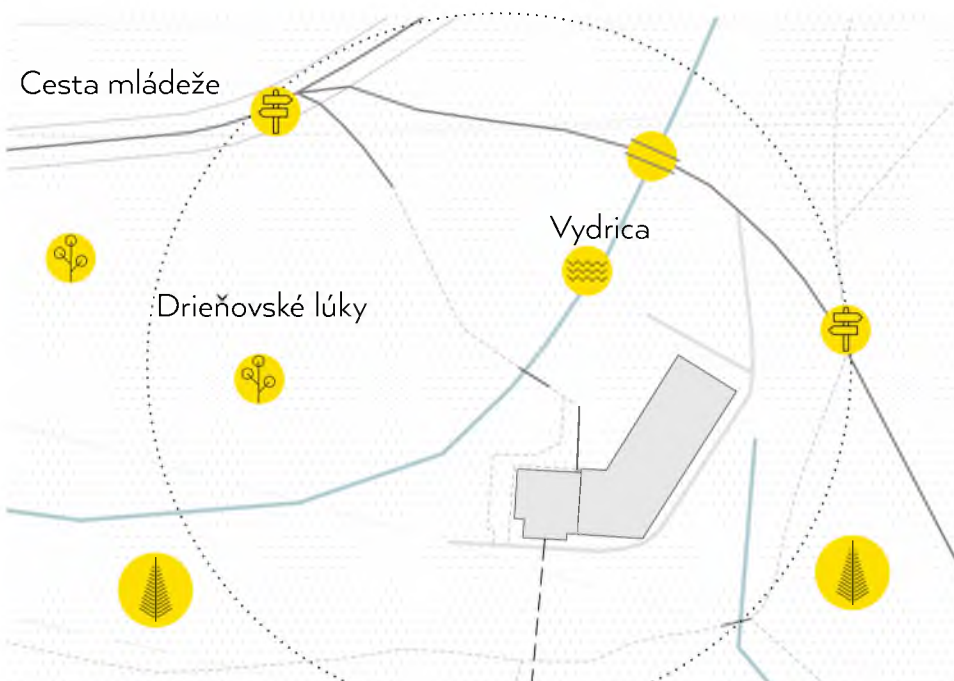
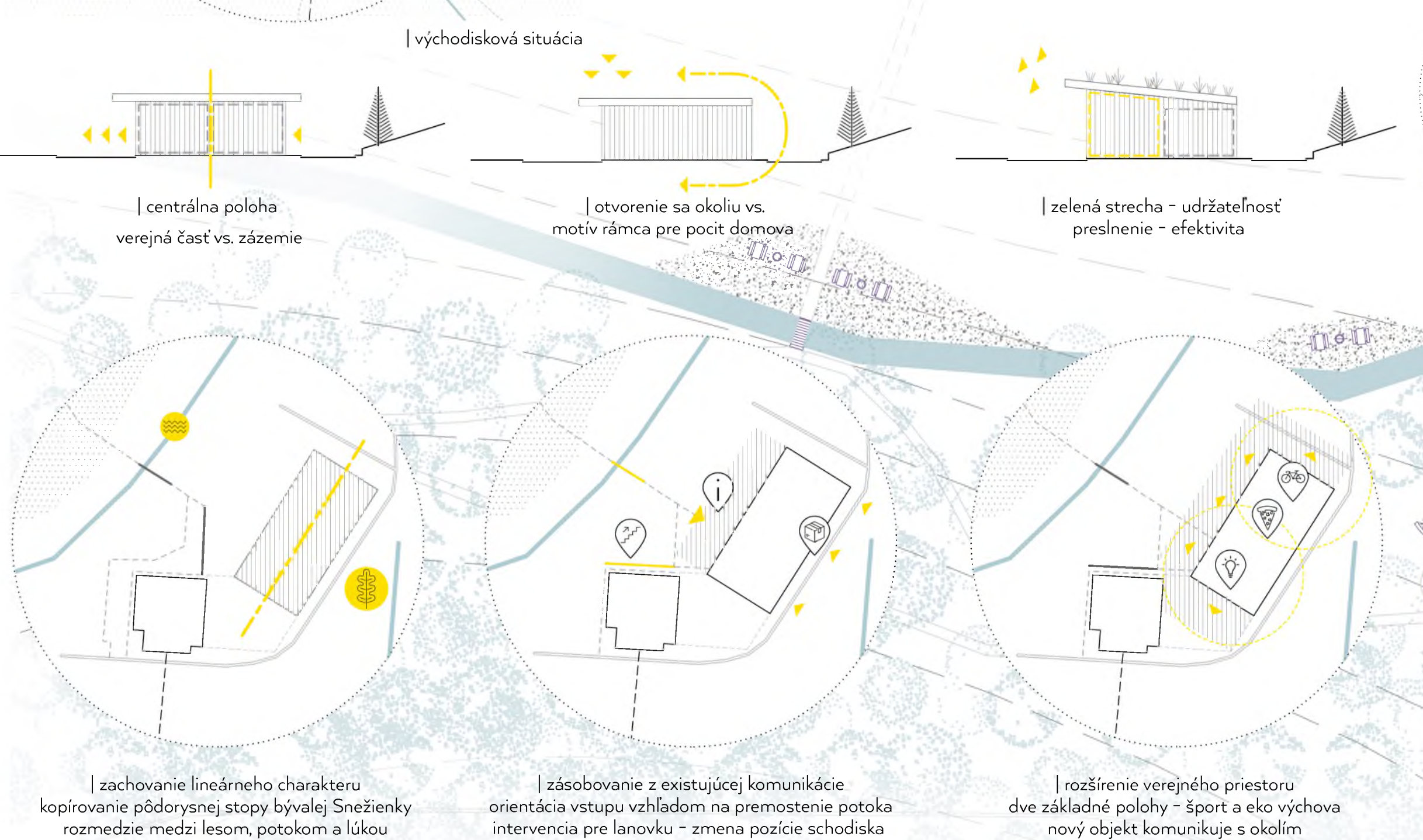




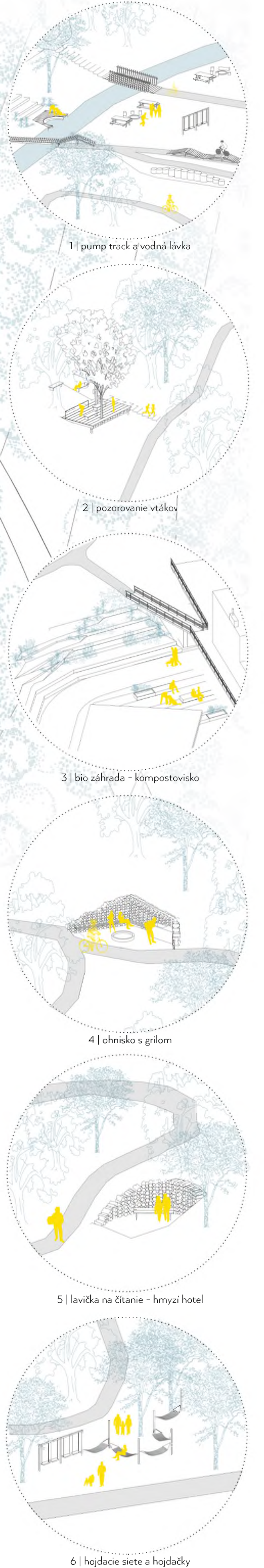
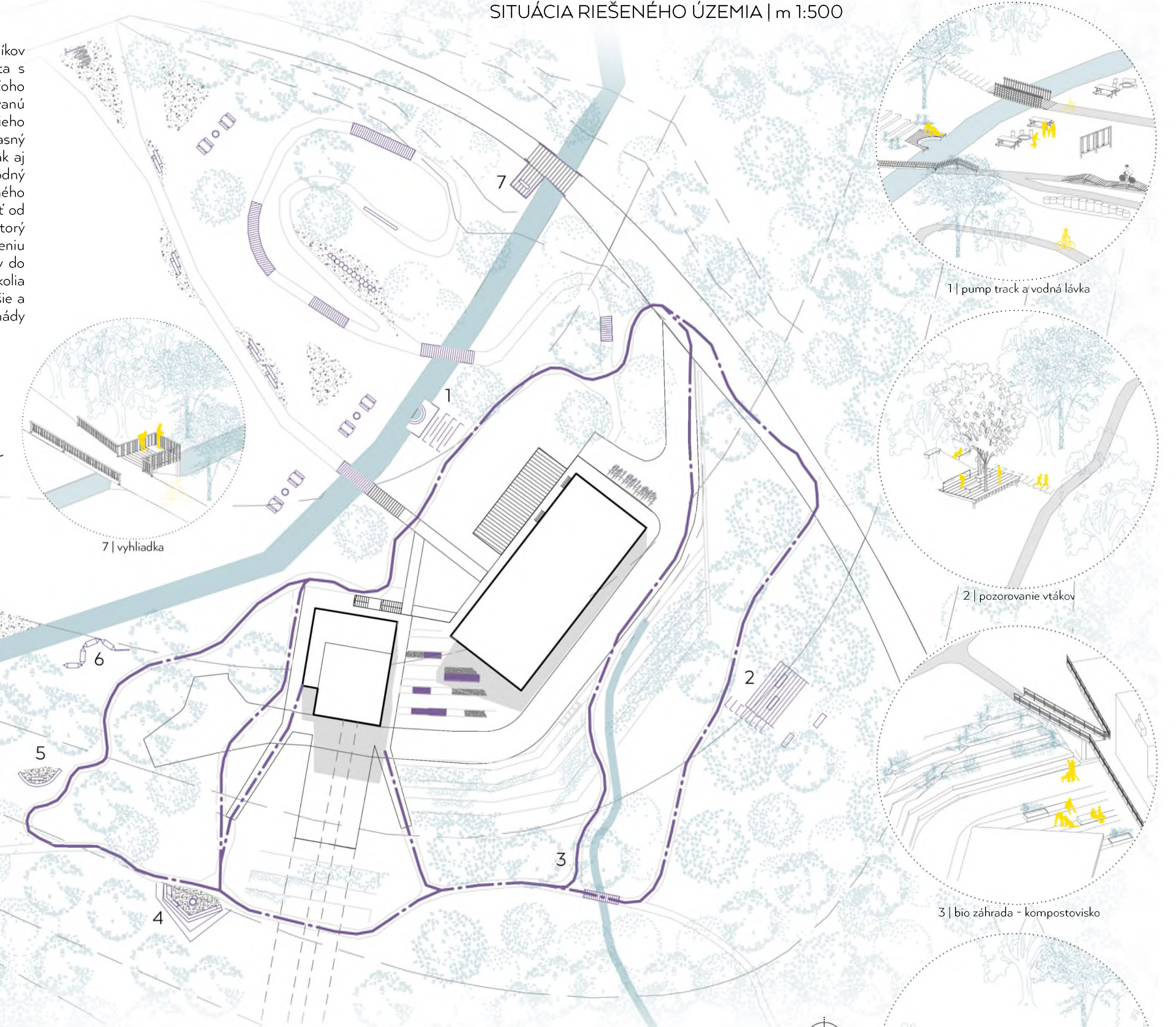
| KONCEPT NÁVRHU



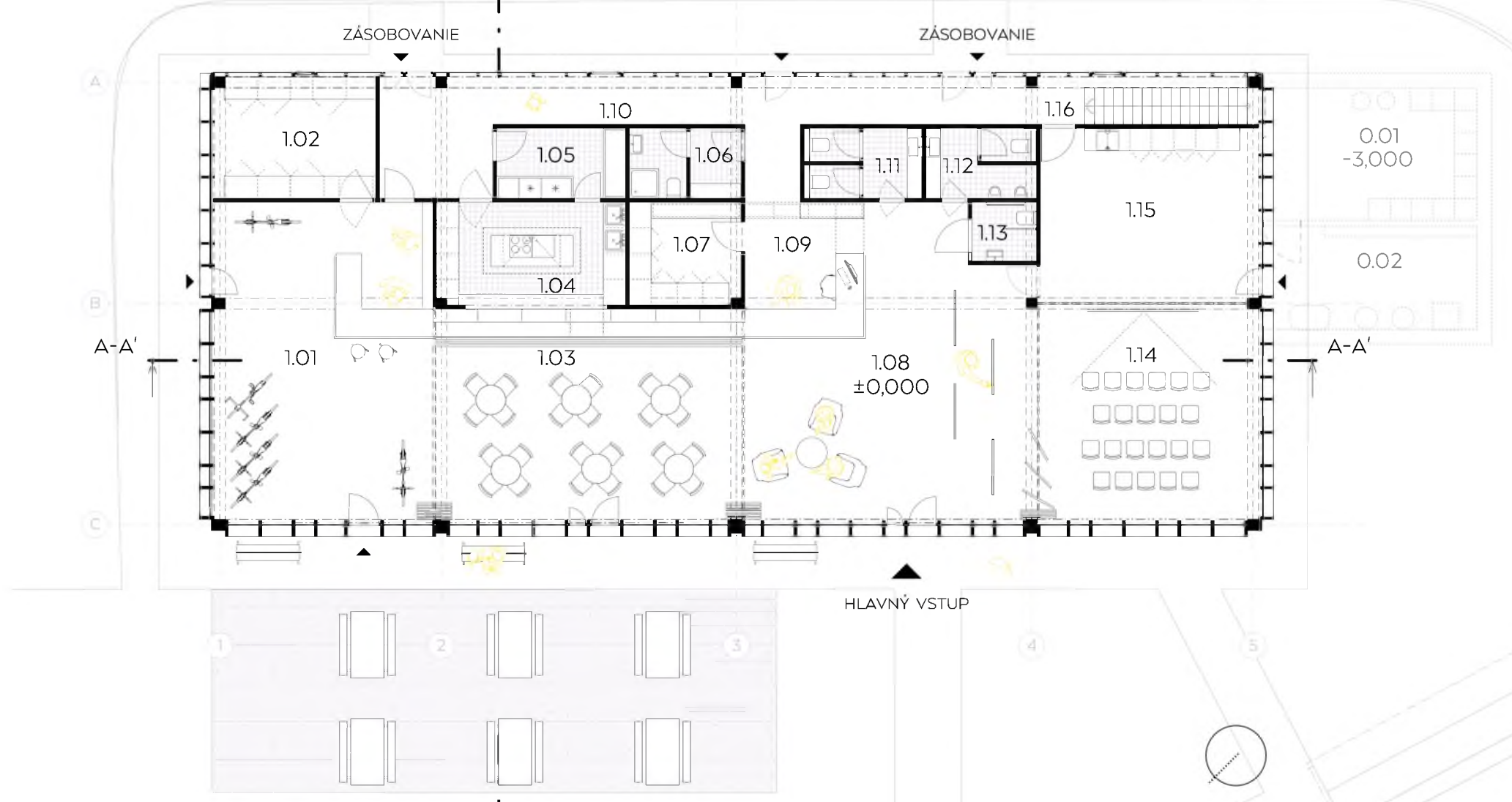
Hlavnou myšlienkou návrhu je vytvorenie príjemnej verejnej novostavby určenej pre pobyt návštevníkov lesoparku na Železnej studničke. Vzhľadom na stav pôvodného objektu Snežienky, návrh neráta s rekonštrukciou starého objektu Snežienky. Architektúra sa pohráva s myšlienkou nového začiatku, z čoho vyplývajú vymátať budovu lanovky z návrhu a ponechať ju ako samostatne stojacu zrevitalizovanú technickú pamiatku. Vytvorený urbanizmus na danom území dovolí väčšiu priepustnosť pešieho trasovania ako aj vytvorenie viacerých verejných plôch. Nový objekt má ambíciu požiť sčasný architektonický jazyk, v podobe jasne definovanej konštrukčnej siete stvárnenej tak ako v interieri, tak aj exteriéri. Svieža architektúra je snahou o otvorenosť, vzdušnosť, bezbariérovú dostupnosť, a prírodný kontext. Práve preto je jedným z hlavných motívov udržateľnosť a využitie dreva ako obnoviteľného materiálu. Stavba sa začleňuje do prírodného charakteru okolia a zvyrazuje konceptuálnu odlišnosť od pôvodného objektu. Extenzívna vegetačná strecha a juhozápadná fasáda vyvolávajú dojem rámcu, ktorý chráni návštevníka. Snaha smerovať návrh k racionalite a minimalistickému architektonickému stvárneniu dopĺňa využívanie odvážnejších riešení v rámci ekologickej roviny. Začlenenie ekologických princípov do návrhu nového objektu vzhľadom na jeho soliternosť bola viac než nutnosť. Koncept sa rozširuje do okolia v podobe drobných intervencií umiestnených v území skonštruovaných z dreva, ku ktorým vedú pešie a cyklistické trasy. Pred budovou sa otvára predpolie ako jednoznačné ukončenie budúcej promenády Železnej studničky.



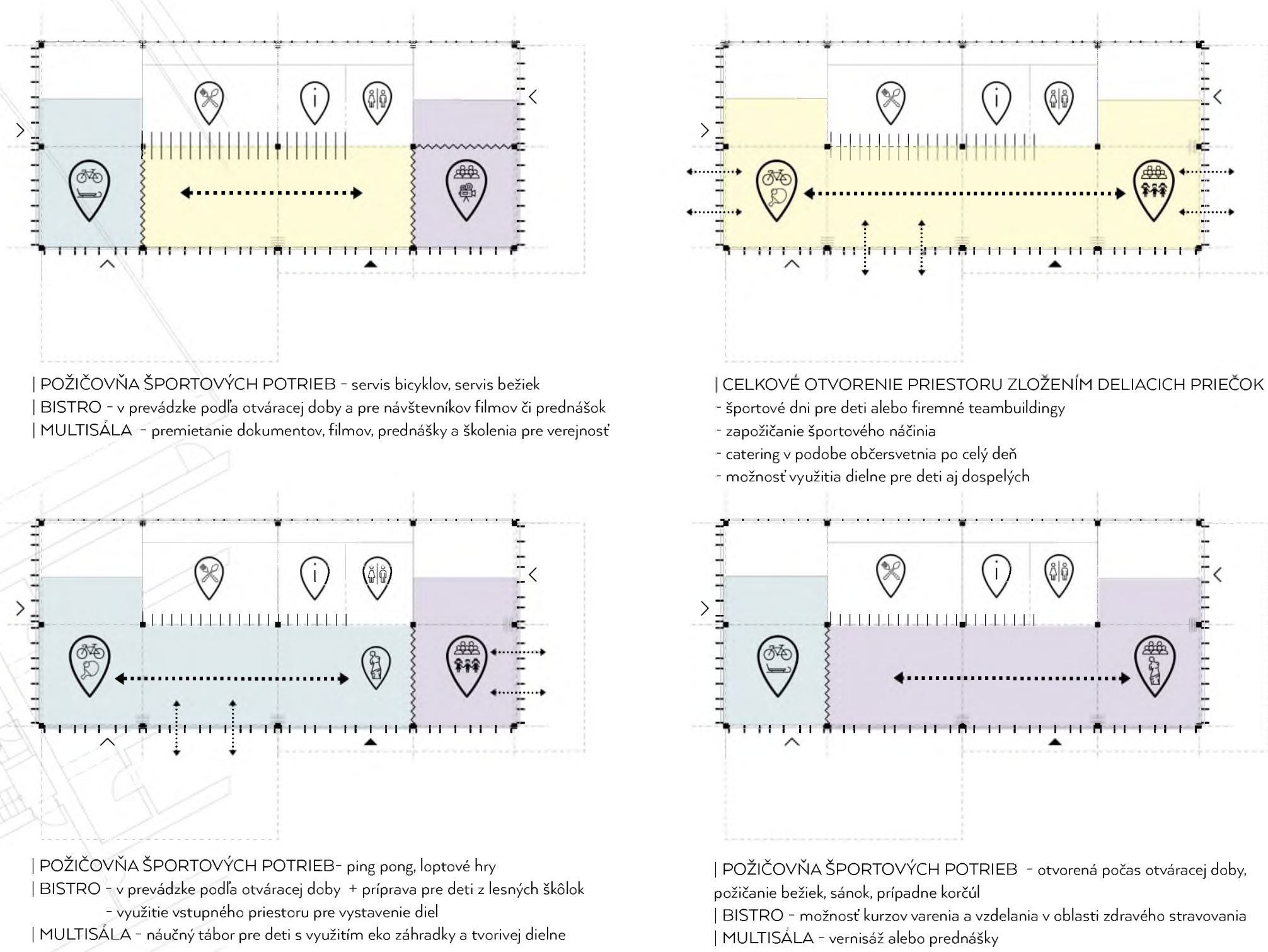
SITUÁCIA RIEŠENÉHO ÚZEMIA | m 1:500



PŌDORYS | m 1:150



| FUNKČNO-PREVÁDKOVÉ SCHÉMY



Tabuľka miestností 1. NP		Tabuľka miestností 1. NP		Tabuľka miestností 1. PP	
Č	Názov miestnosti	Plocha [m ²]	Č	Názov miestnosti	Plocha [m ²]
1.01	Práčovňa a servis	50,93	1.09	Infocentrum	12,29
1.02	Sklad	14,44	1.10	Chodba	32,33
1.03	Bistro	47,31	1.11	WC ženy	5,73
1.04	Kuchynka bistra	14,29	1.12	WC muži	5,44
1.05	Sklad potravín	6,48	1.13	WC imobilný	2,80
1.06	Saňa a WC pre zamestnancov	5,58	1.14	Multisála	36,73
1.07	Zázemie - info	8,43	1.15	Dielňa	27,85
1.08	Vstupný priestor/výstavný priestor	51,79	1.16	Vstup do suterénu	7,59

| POŽIČOVŇA ŠPORTOVÝCH POTRIEB - servis bicyklov, servis bežiek
| BISTRO - v prevádzke podľa otváracie doby a pre návštevníkov filmov & prednášok
| MULTISÁLA - premietanie dokumentov, filmov, prednášky a školenia pre verejnosť

| CELKOVÉ OTVORENIE PRIESTORU ZLOŽENÍM DELIACIICH PRIEČOK
- športové dni pre deti alebo firemné teambuildingy
- zapojenie športového národného
- catering v podobe občerstvenia po celý deň
- možnosť využitia dielne pre deti aj dospelých

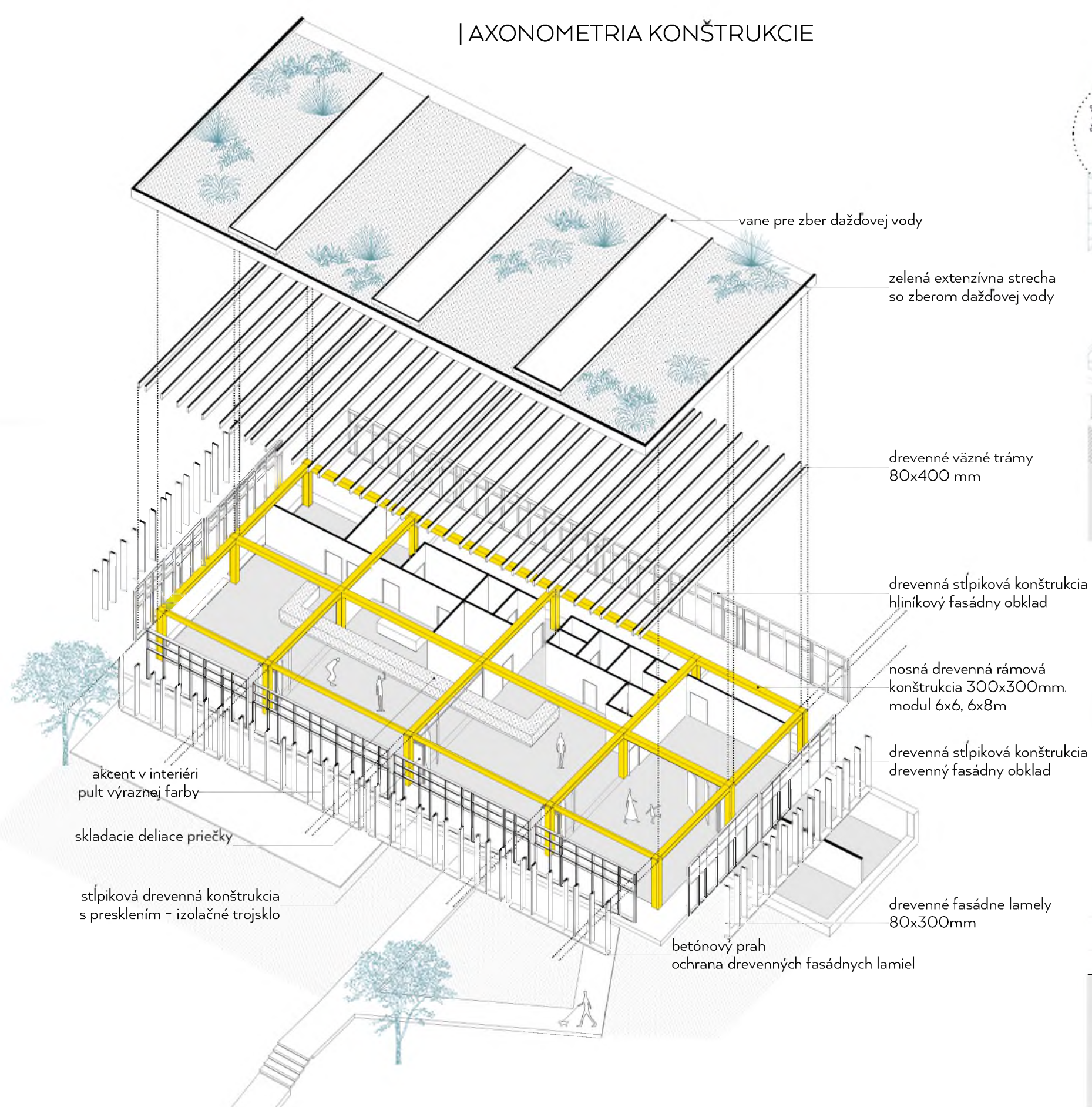
| POŽIČOVŇA ŠPORTOVÝCH POTRIEB - ping pong, loptové hry
| BISTRO - v prevádzke podľa otváracie doby + príprava pre deti z lesných škôlok
- využitie vstupného priestoru pre vystavenie diel
| MULTISÁLA - núžný tábor pre deti s využitím eko záhrady a tvorivej dielne

| POŽIČOVŇA ŠPORTOVÝCH POTRIEB - otvorené počas otváracie doby, pozívanie bežiek, súkub, prípadne korty
| BISTRO - možnosť kurzu varenia a vyzdania v oblasti zdravej stravovania
| MULTISÁLA - vernisáž alebo prednášky

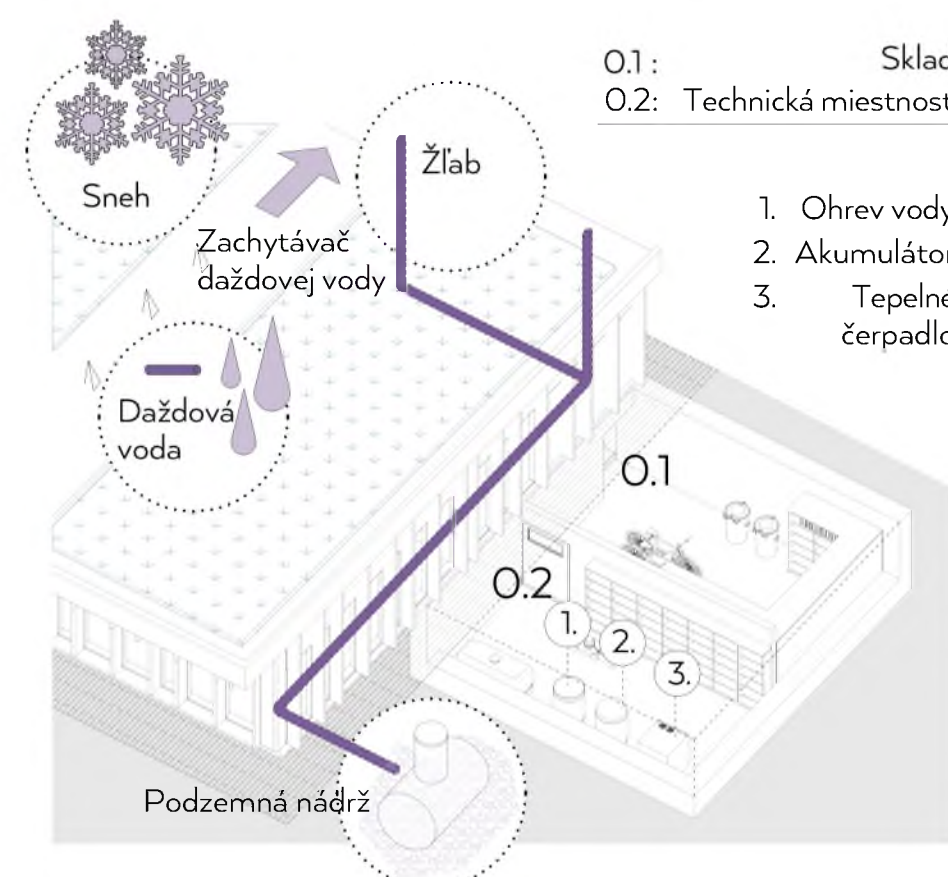
6 | hrajdiace siete a hrajdičky



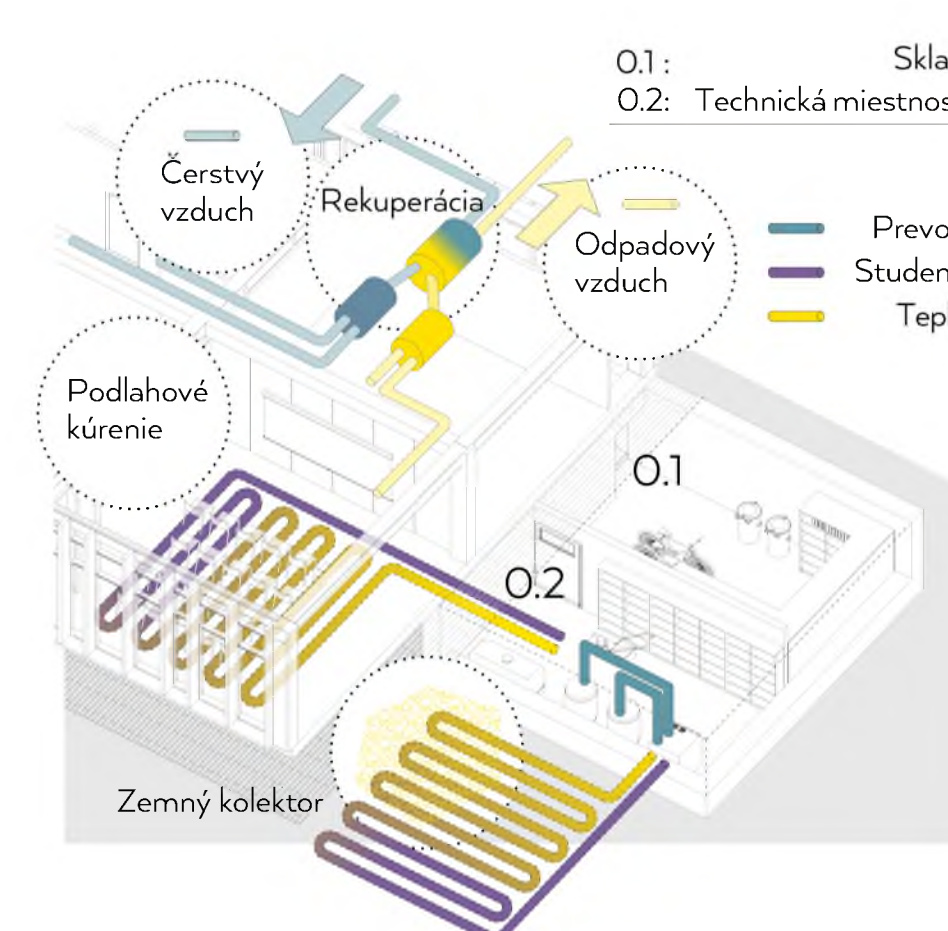
AXONOMETRIA KONŠTRUKCIE



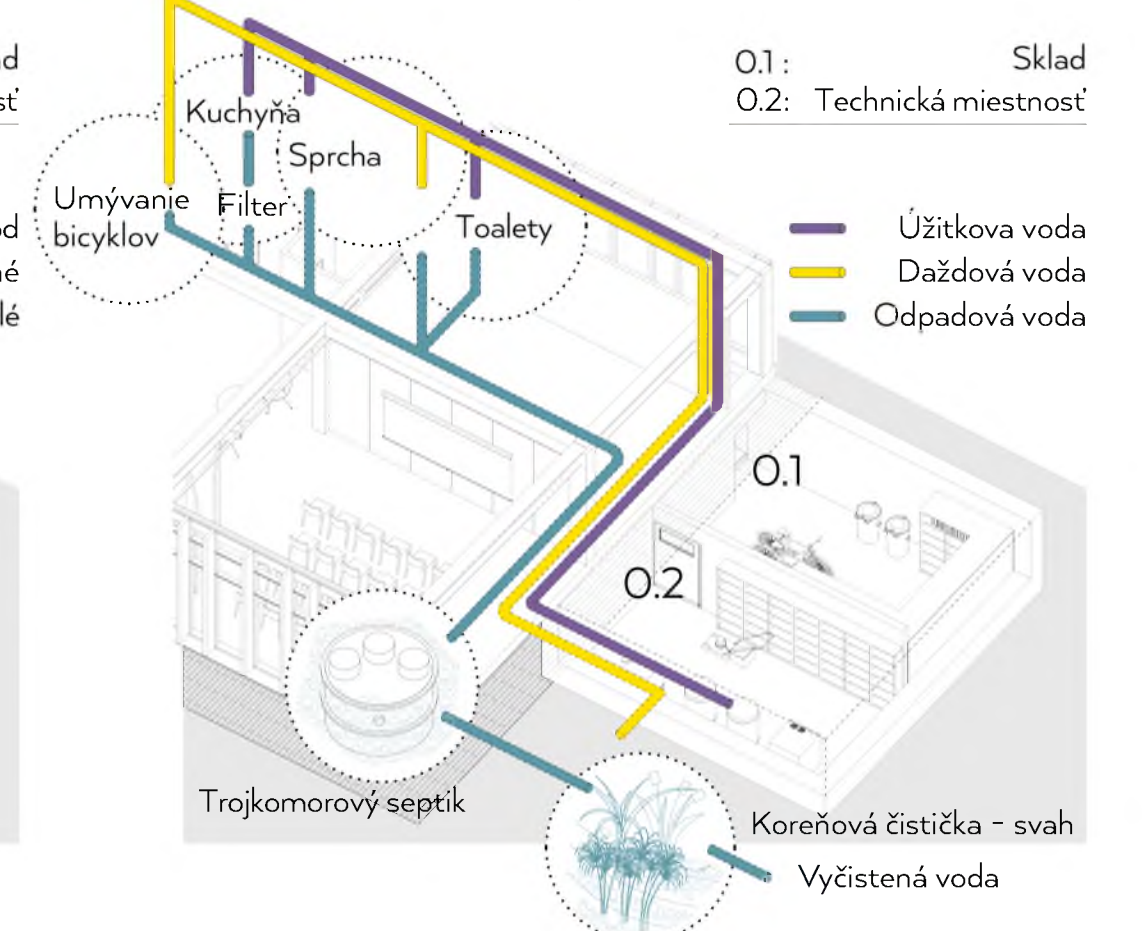
DAŽĎOVÁ VODA



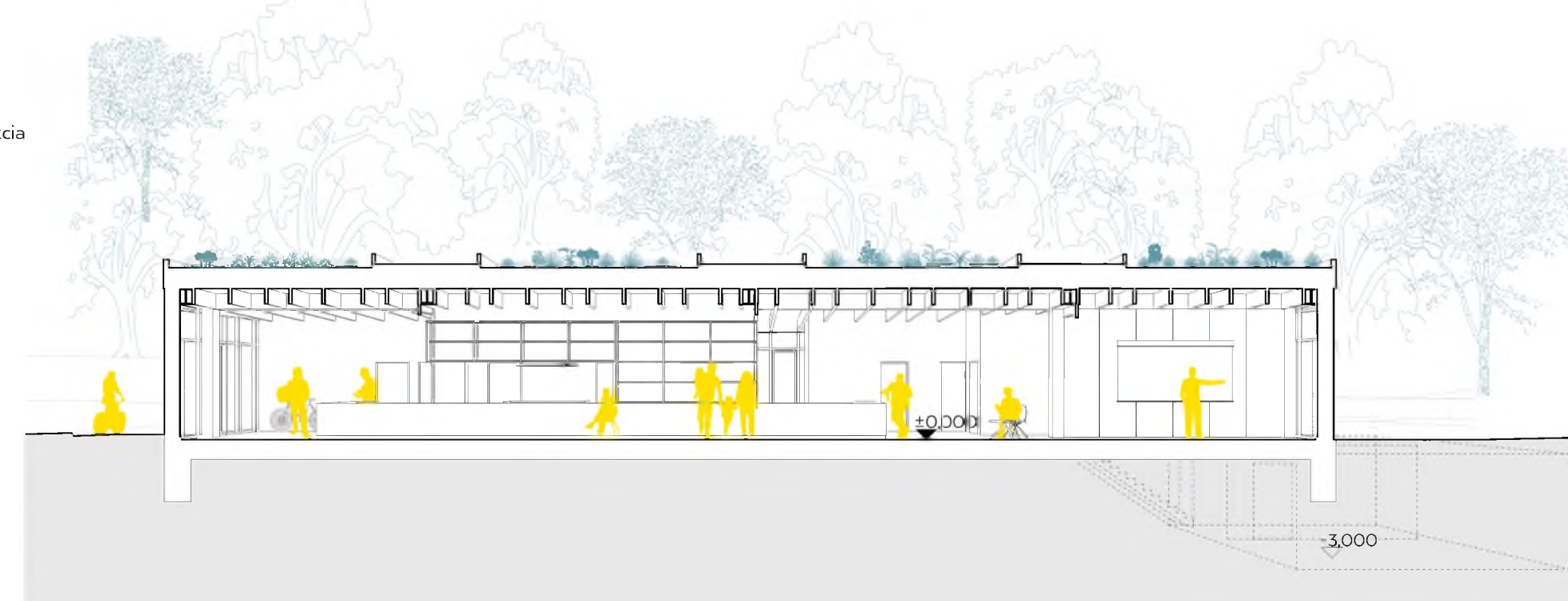
TEPELNÉ HOSPODÁRSTVO



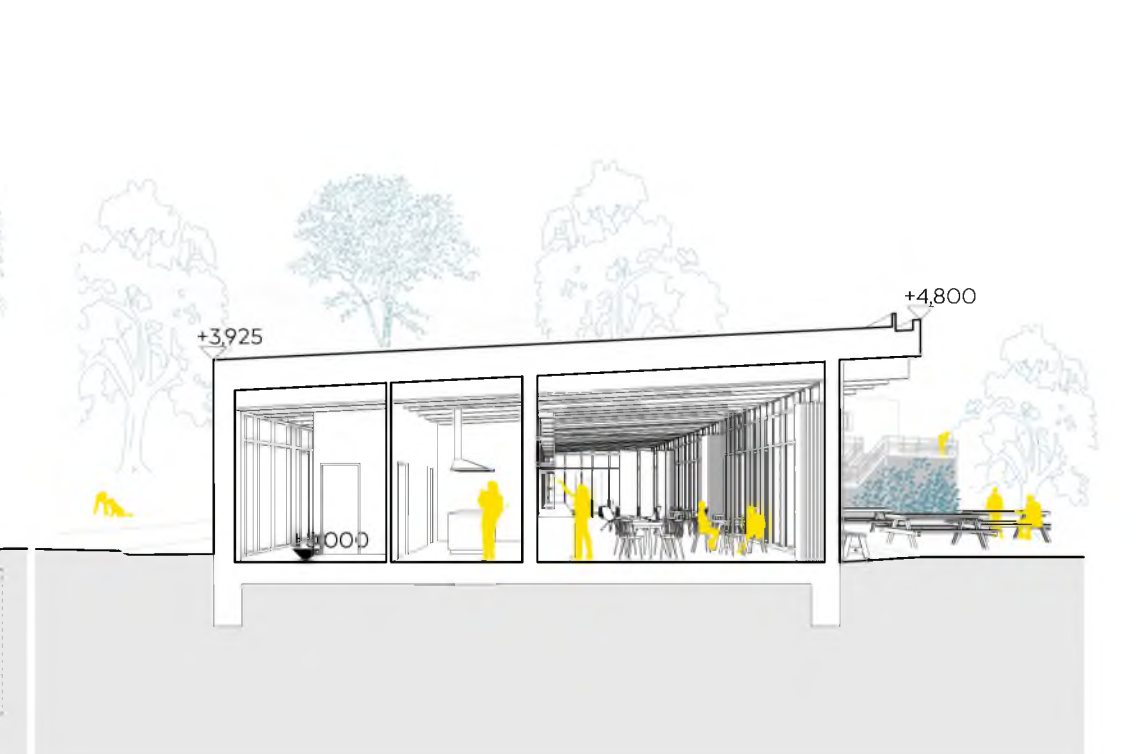
VODNÉ HOSPODÁRSTVO



REZ A-A' | m 1:150



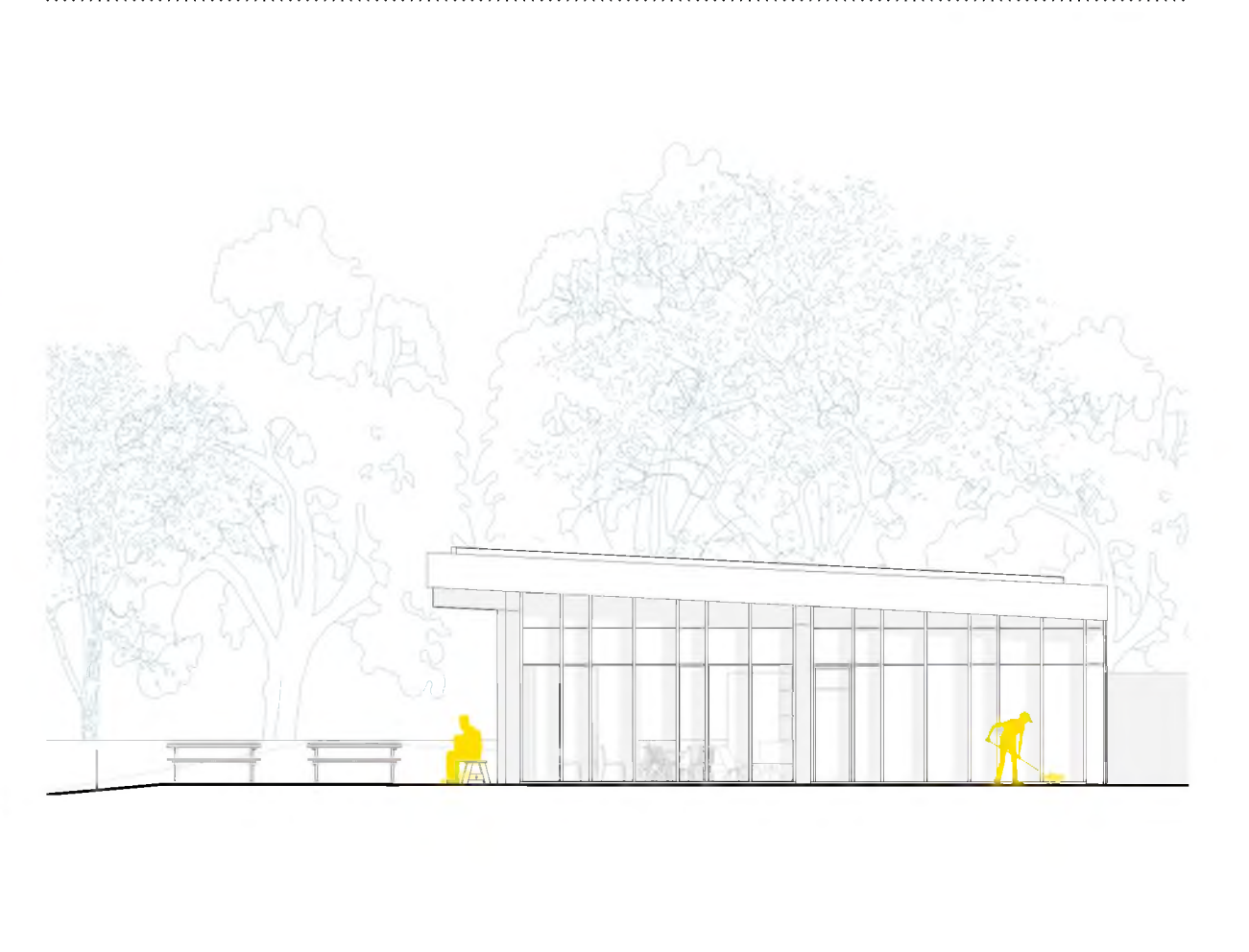
REZ B-B' | m 1:150



POHLAD JUHOVÝCHODNÝ | m 1:150



POHLAD SEVEROVÝCHODNÝ | m 1:150



POHLAD SEVEROZÁPADNÝ | m 1:150



POHLAD JUHOZÁPADNÝ | m 1:150



Revitalizácia lokality „SNEŽIENKA“

ideová urbanisticko-architektonická súťaž

Obsah

Libreto

Orientačný prepočet investičných nákladov

Bilancie navrhovaného riešenia Snežienka

Panel číslo 1

Panel číslo 2

CD - digitálna dokumentácia

Revitalizácia lokality „SNEŽIENKA“

Textová časť

Libreto

Koncept : *lesopark, nový začiatok, jednoduchosť, ekológia*

Koncept sa odvíja aj, dovoľme si povedať, od katastrofálneho technického stavu súčasného objektu Snežienky. Rozhodli sme sa preto ísť inou, ako cestou rekonštrukcie. Architektúra sa pohráva s myšlienkou nového začiatku - hrubej čiary, z čoho vyplynulo vyňať budovu lanovky z návrhu a ponechať ju samostatne stojacu ako odkaz na minulosť. Nový, samostatne stojaci jednopodlažný objekt, ktorý má byť v určitej miere v kontraste s lanovkou a pôvodným objektom, má vyvolať dojem modernosti, nie však nadmieru okázalej. Nová a svieža architektúra bez krkolomných tvarov, ktoré by v danom priestore pôsobili nepatrične. Rovnako sa snaží odlišiť od lanovky materiálovým i dispozičným riešením, snahou o otvorenosť a vzdušnosť, či bezbariérovú dostupnosť, vzhľadom na jednopodlažnosť stavby. Jedným z hlavných motívov návrhu je drevo ako materiálové riešenie pre celú stavbu. Tým sa stavba začleňuje do prírodného charakteru okolia a zvýrazňuje konceptuálnu odlišnosť od pôvodného objektu. Snaha smerovať návrh k racionalite a jednoduchošti dopĺňa využívanie odvážnejších riešení v rámci ekologickej roviny návrhu.

Urbanistická koncepcia : *Centrizmus - línia ; rozvoľnenie - sieť*

Hlavnou náplňou riešeného územia je vytvorenie verejnej stavby pre pobyt v lesoparku, no nezastaví sa len pri riešení budovy ale pozvoľna pretvára aj jej okolie. Územie je definované v dvoch polohách - ako priamy bod a linka, ktorá jednoznačne navádza : kolmo na - fasádu - lúku - cez lávku a neurčitá plocha spájaná bodmi, ktoré definujú pomyslenú sieť v okolitom prostredí. Hlavná kompozičná os smeruje z Drieňovskej lúky, prechádza cez potok a vytvára tak hlavnú líniu pešieho trasovania. Centristický prístup, ktorý priamočiaro navádza k hlavnej fasáde objektu, zmäkčujú stanovišťa a terénne úpravy rozvrstvené v blízkosti stavby a, ktoré vytvára sieť peších či okružných ťahov.

Za vytvorením zážitkového chodníka a siete stanovišť okolo nového objektu Snežienky a Lanovky bola snaha dať vyniknúť príjemnému prostrediu prostredníctvom atraktívnych bodov pre ľudí, ktorí postupne prichádzajú po lesnej ceste pozdĺž toku Vydrice. Motivovať ich tráviť čas aj v blízkom okolí a nekoncentrovať ich len do jedného bodu. Vytvárajú sa tak v území aj intímnejšie a privátnejšie zóny : na čítanie, meditáciu, relax, pozorovanie prírody pre jednotlivcov, či menšie skupiny, no i vznik pre aktívnejší oddych ako napríklad jednoduchý pump-track pre deti. Jednotlivé stanoviská môžu byť výsledkom komunitných aktivít a workshopov organizovaných v novom objekte Snežienky, a návštevníci by tak boli priamo zapojení do ich výroby čo by katalyzovalo aktivity a edukatívny charakter objektu.

Terasa bistra so stálym exteriérovým nábytkom, vytvára predpolie ako jednoznačné ukončenie budúcej realizácie predĺženia promenády Železnej studničky - respektíve jej začiatok. Lanovke sa pridáva jedno jednoduché exteriérové schodisko, pre prístup návštevníkov lanovky v oboch smeroch. Nachádza sa pozdĺž prednej fasády lanovky a je doplnené o vizuálnu i prevádzkovú bariéru v podobe pletiva pre popínavé rastliny. Bezbariérová komunikácia pre Lanovku sa bude vinúť upraveným chodníkom využívajúcim sklon terénu ako je to v súčasnosti, ktorý vychádza zo zásobovacej komunikácie. Budove Lanovky sa navrhuje revitalizácia i kultiváciou okolia a nahradenie zničeného mobiliáru.

Architektúra : modularita, flexibilita, otvorenie sa

V návrhu architektúry sa bralo na zretel, že je potrebné vytvoriť racionálne riešenie či už z finančného alebo prevádzkového riešenia. Návrh ráta s modulovým riešením, kde je fasáda delená v rastoch 600-900-900 mm, nosné väzby sú rozdelené po 6-8-8-6 metrov, a zároveň aj rozdeľujú dispozičnú funkciu. Modul, nosný systém a dispozícia sú spojené nádoby a navzájom sa definujú a vymedzujú.

Celá budova je dispozične delená v dvoch smeroch. Zadná časť - hospodárska a prevádzková a predná časť - ktorá slúži pre návštevníkov. Ďalej je delená priečne na 4 časti a to v 2 dispozičných moduloch - krátky a dlhý. Jedna koncová časť, zložená z krátkeho modulu, ktorý je najbližšie ku komunikácii slúži na servis a požičiavanie bicyklov. Ráta sa aj so sezónnou alternatívou v zime, kde by sa požičiavali iné potreby pre nenáročné zimné športy. (sánky, bežky atď.) Stredné dva bloky zložené z dlhého modulu majú spoločnú dispozíciu a nachádza sa tu bistro so sedením a infocentrum s verejnou toaletou, priestorom pre dočasnú výstavu a vstup do multifunkčnej sály a dielne. Celá predná časť vie, vďaka stenám, ktoré sa vedia harmonikovo zložiť, vytvoriť v prípade potreby jeden otvorený priestor. Spojitosť priestorov umocňuje žltý pult, ktorý je výrazným interiérovým akcentom a ktorý aj vizuálne spája tri dispozičné časti budovy. Druhá koncová časť zložená tiež v krátkom module, jej súčasťou je multifunkčná sála, dielňa a vstup do suterénu. Suterén so skladom a technickou miestnosťou sa nachádza mimo pôdorys objektu, no vstup je navrhnutý z interiéru, aby sa zabránilo možnému vandalizmu. Využíva pôvodný stavebný fond - teda v súčasnosti vyhlbenej, veľkosťou nešpecifikovanej pivnice. Koncová fasáda spolu s fasádou lanovky vytvára polosúkromný dvorček, ktorý jednak poskytuje určitú intimitu a zároveň rozširuje okolie novej Snežienky aj za hranicu zásobovacej komunikácie. Na tejto ploche sa ráta, so sezónnymi exteriérovými aktivitami, ako sú: pestovanie, tvorivé práce, ekologická edukácia a iné činnosti so zameraním najmä - no nielen - pre deti a mládež. Zabezpečovať chod aktivít bude mobilný exteriérový nábytok a vybavenie. Toto zámernie by slúžilo a mohlo dopomôcť aj pri realizácii navrhovaných okolitých stanovišť.

Hlavná a zároveň severná fasáda je presklená - vytvára dojem otvorenosti a tým chce pritiahnúť okoloidúcich. Zároveň len na tejto fasáde ako jedinej je presah strechy ukazujúcej aj z exteriéru nosný systém a raster stropu, ktorý je rovnaký ako členenie fasády. Bočné fasády sú vo väčšej miere utilitárne ako hlavná fasáda, no napriek tomu sa snažia zaujať a majú ambíciu pritiahnúť k sebe návštevníkov.

Zadná fasáda otočená na stranu zásobovacej komunikácie pre lanovku, slúži pre údržbu a technické zariadenia. Je v inom materiálovom riešení ako sú ostatné fasády. Strecha, ktorá je ako keby "piata" fasáda sa snaží poňať dva princípy. Jednou je aby sa začlenila do prostredia, preto je z veľkej časti navrhnutá ako extenzívna vegetačná strecha a túto veľkú plochu strechy člení raster zachytávačov dažďovej vody v podobe vaničiek v rovnakom materiálovom riešení ako je zadná fasáda. Tak zadná fasáda v spojitosti so strechou vyvoláva dojem že objekt prikrývajú.

Ekologická rovina : Udržateľnosť, solitér, samostatnosť

Zásadnou časťou myšlienky celého návrhu je ekologická koncepcia. Začlenenie ekologických princípov do návrhu nového objektu bola viac nutnosť, vzhľadom že budova je samostatný solitér ďaleko od inej zástavby (okrem lanovky), i keď v súčasnosti sa už stáva ekologický princíp štandardom. Rovnako z dôvodu, že sama lanovka sa využíva celoročne - teda aj v zime, od novej budovy Snežienky sa očakáva rovnako celoročný prístup. Prevádzku novej budovy Snežienky zabezpečuje súbor ekologických riešení, použitých v návrhu. Rozhodli sme sa pre tepelné čerpadlo "voda-zem", ktoré síce počiatočnú investíciu navýši no v priebehu pár rokov sa táto investícia vráti. Keďže sa ráta s terénymi úpravami, najmä okolo Snežienky aj so sanáciou starého objektu, výber padol na zemný kolektor, ktorý je aj v zime efektívny. Kúrenie by sa zabezpečovalo pomocou podlahového kúrenia. Hlavná fasáda, ktorá je presklená, v zime by teplotné straty znižovali interiérové hrubé rolovacie závesy inak by sa využívala rekuperácia, či už v zime alebo v lete ako klimatizácia. Zachytávaná dažďová voda je odvádzaná do podzemnej nádrže a ďalej sa využíva. (zavlažovanie, umývanie bicyklov, splachovanie atď.) Pitná voda na varenie a hygienu by bola dodávaná spôsobom ako v súčasnosti. Problém s kanalizáciou potrebovalo akútne riešenie, najlepšie bez investícií do komplikovaného vedenia kanalizačnej siete. Súčasná žumpa by bola

nevhodná a zároveň aj problematická vzhľadom na blízky potok, európskeho významu, - Vydrica, (možná deformácia žumpy pri zdvihnutí podzemnej vody, zamrzanie a následné narušenie plášťa a presakovanie) . Ráta sa s použitím kombinácie septik - koreňová čistička. Septik slúži na usadenie kalu, ktorý by sa vyvážal pár krát do roka a neďaleko vo svahu by sa použila koreňová čistiareň, ktorá dokáže čistiť splašky aj v zime. Zo septika voda putuje čerpadlom a potrubím do vegetačnej koreňovej kaskády, ktorá je situovaná vo svahu aby sa na intenzívnejšie čistenie vody využila gravitácia. Tam sa má čistenie prostredníctvom čerpadla opakovať niekoľkokrát. Napokon sa vyčistená voda vypúšťa do prostredia. Koreňová čistička by bola nielen súčasťou nutného riešenia ale aj experimentálno-edukatívneho charakteru, ktorý do objektu chceme priniesť.

Bilancie navrhovaného riešenia

Bilancie

Výkaz plôch:

druh	percentuálne z plochy %	plocha m ²
zastavaná plocha	8,82	646,58
spevnené plochy	17,05	1249,25
vodné plochy	5,29	387,72
vegetačné plochy	68,84	5045,54
Celková plocha		7329,09

Využitie podlažných plôch objektu:

druh	percentuálne z plochy %	plocha m ²
informačné centrum (s výstavno- prezentačným priestorom)	17,46	64,08
- viacúčelová sála	10,01	36,73
- študovňa, dielňa	7,59	27,85
- komunikácia	10,88	39,92
- zázemie	3,82	14,01
stravovacie zariadenie	12,89	47,31
- odbyt	-	112,22
- terasa	5,66	20,77
- zázemie		
verejné WC	3,81	13,97
požičovňa bicyklov a servis športových potrieb	17,82	65,37
suterén	10,06	36,93
Spolu interiér		366,94

Ostatné údaje

druh	počet
počet zamestnancov	max 10
počet zákazníkov stravovacieho zariadenia	20-80
Multifunkčná sála, dielňa	max 35
Spolu	max 125

Orientačný prepočet investičných nákladov

Architektúra Hrubá stavba	179 000
Vegetačná Strecha	14 470
Fasáda	55 910
Suterén	3 800
Steny	24 565
Základy	29 700
Povrchové materiály	10 775
Interiér, nábytok	65 000
Podlaha	12 100
SPOLU	395 320
Ekologické riešenie	
Kanalizácia	2 630
Podlahové kúrenie	6 460
Dažďová voda	1 790
Rekuperácia	12 210
Tepelné čerpadlo	12 000
Koreňová čistiareň	51 215
SPOLU	86 305
SPOLU ARCHITEKTÚRA	481 625
Okolie riešeného územia	
Spevnené plochy	20 785
Terénne úpravy	16 270
Parkové úpravy	10 570
Stanovištia	15 000
Náhradné schodisko	6 160
SPOLU	68 785
Asanácia budovy	180 000
CELKOVÝ SÚČET NÁKLADOV	730 410