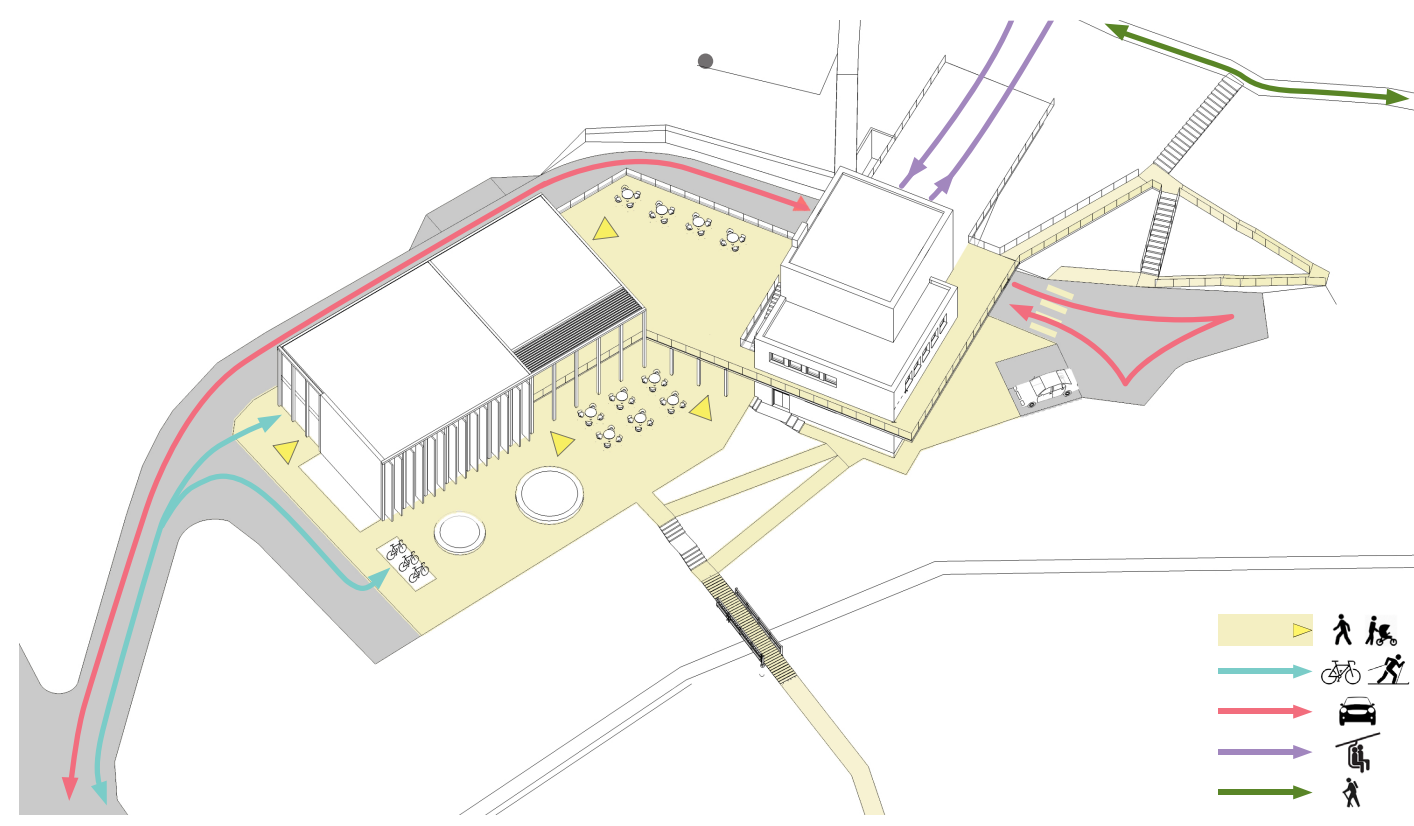
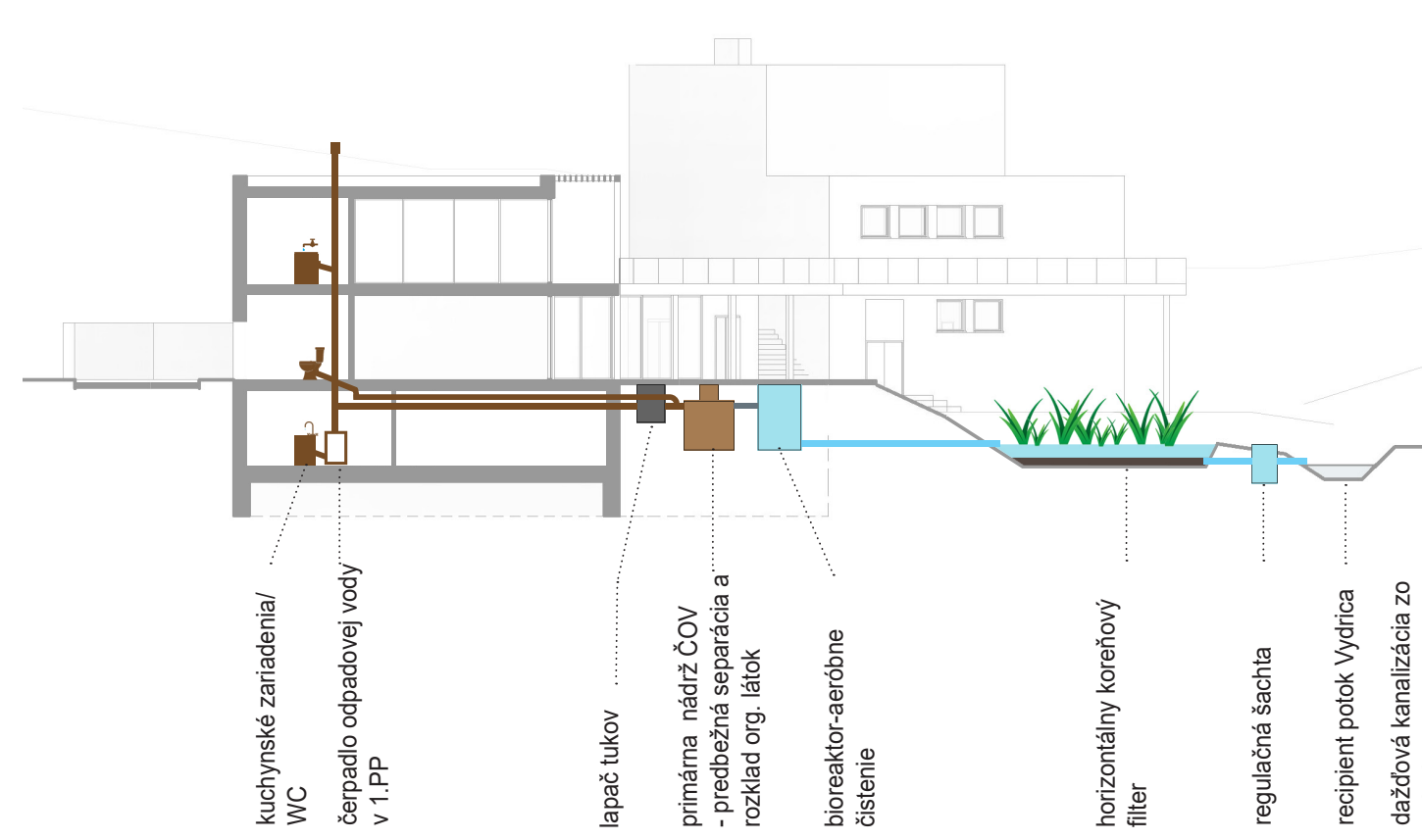




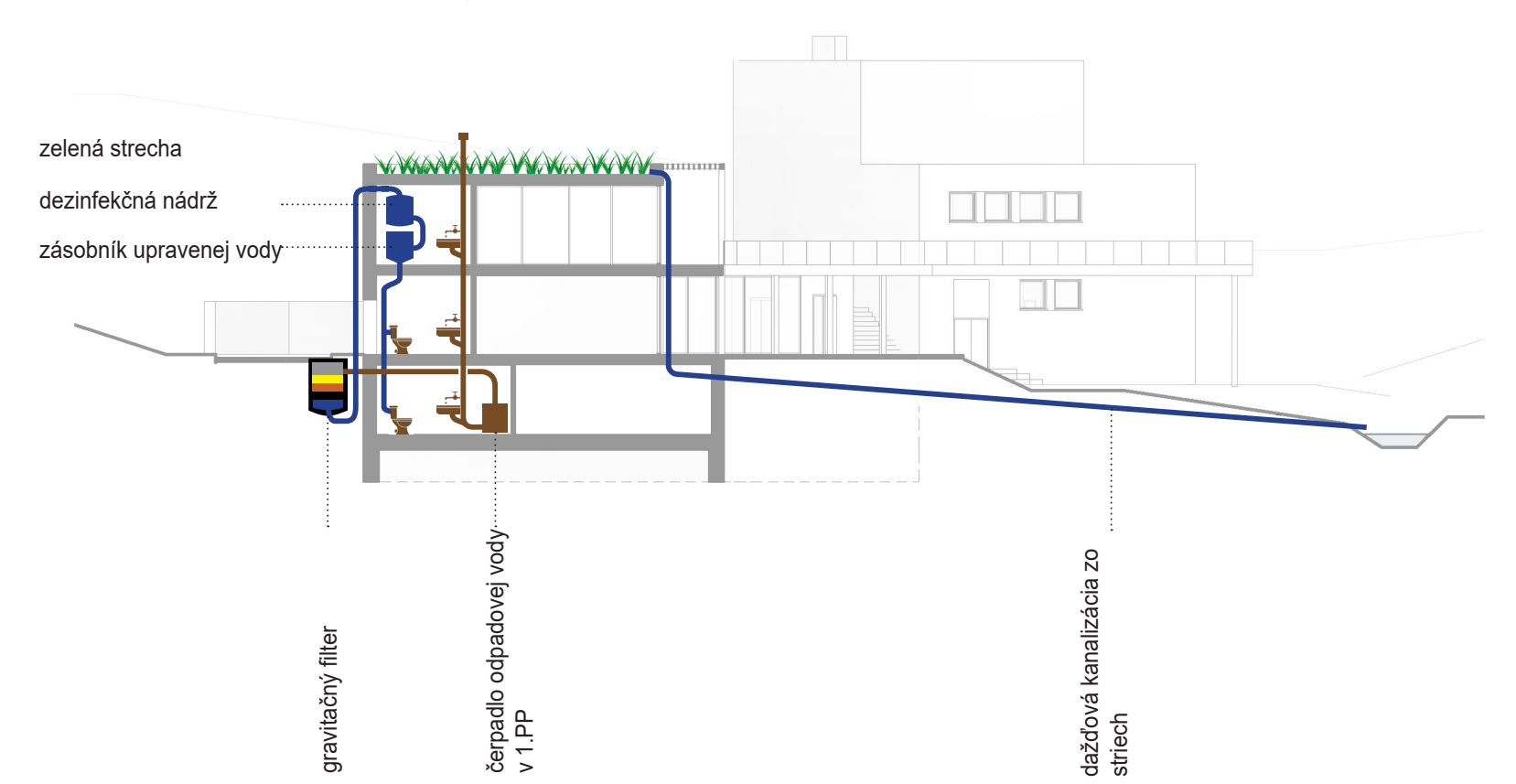
Prevádzkové schéma - exteriér



Nakladanie s odpadovou vodou (black water)



Nakladanie s odpadovou vodou (grey water) a dažďovou vodou



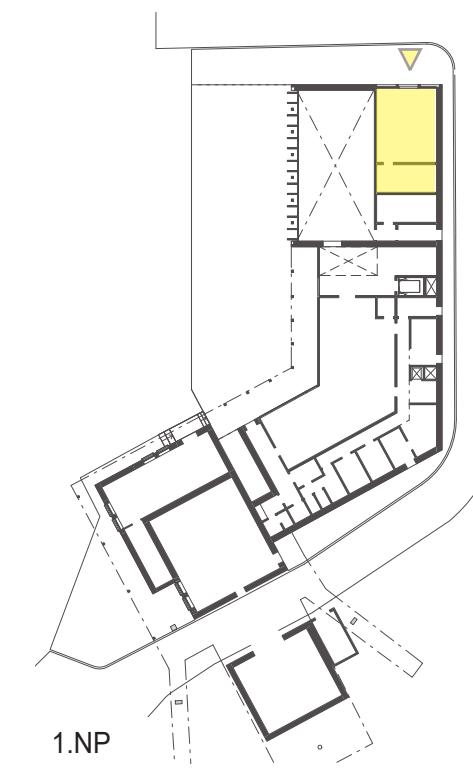
Multifunkčné sály so zázemím



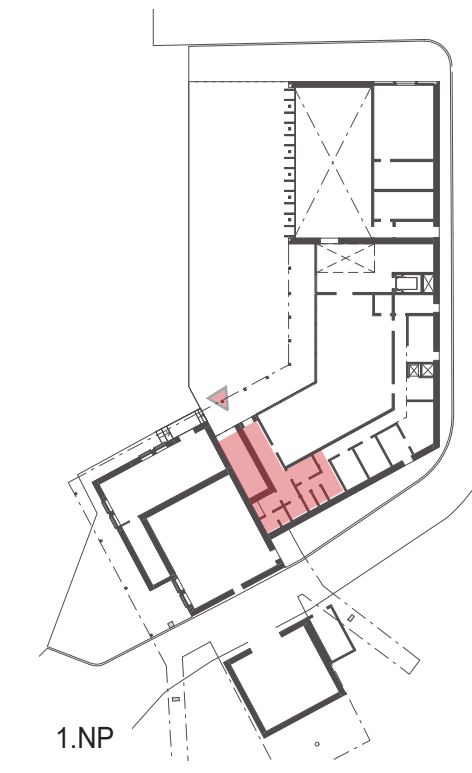
Reštaurácia so zázemím



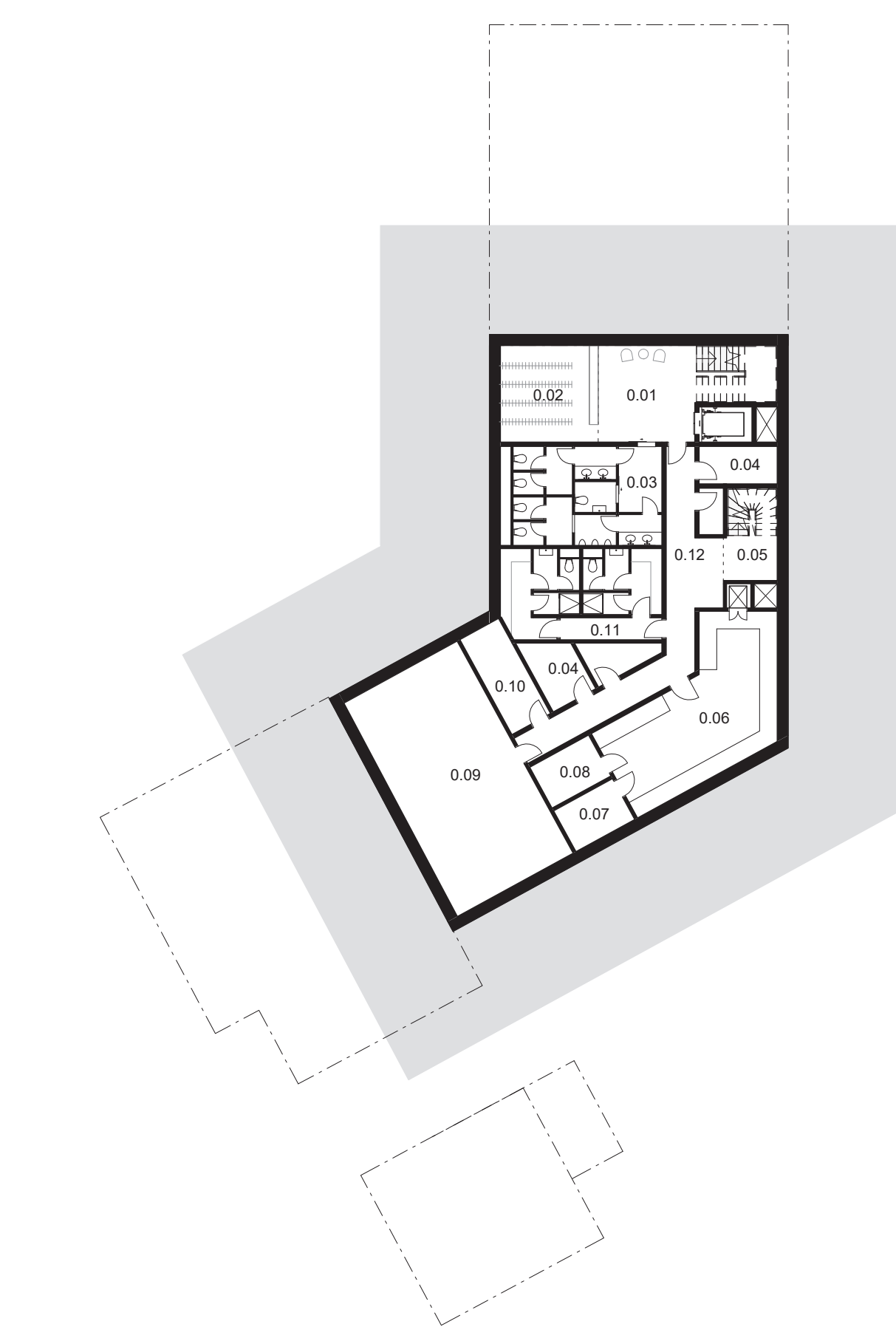
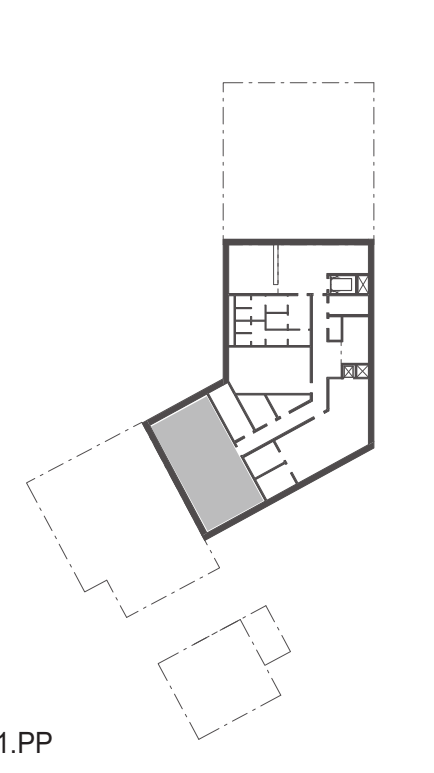
Požičovňa a obchod šport. potrieb



Verejné wc

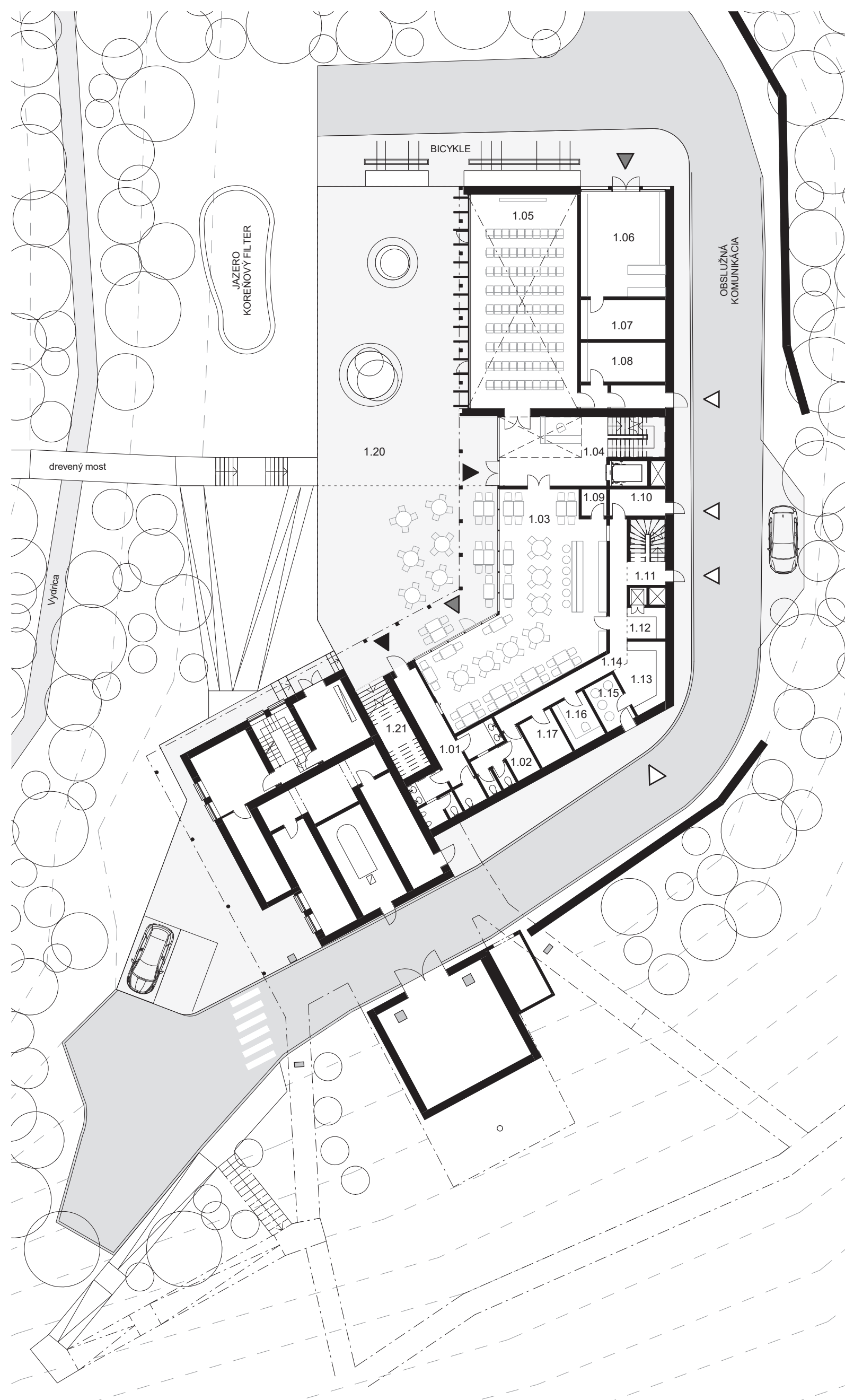


TZB



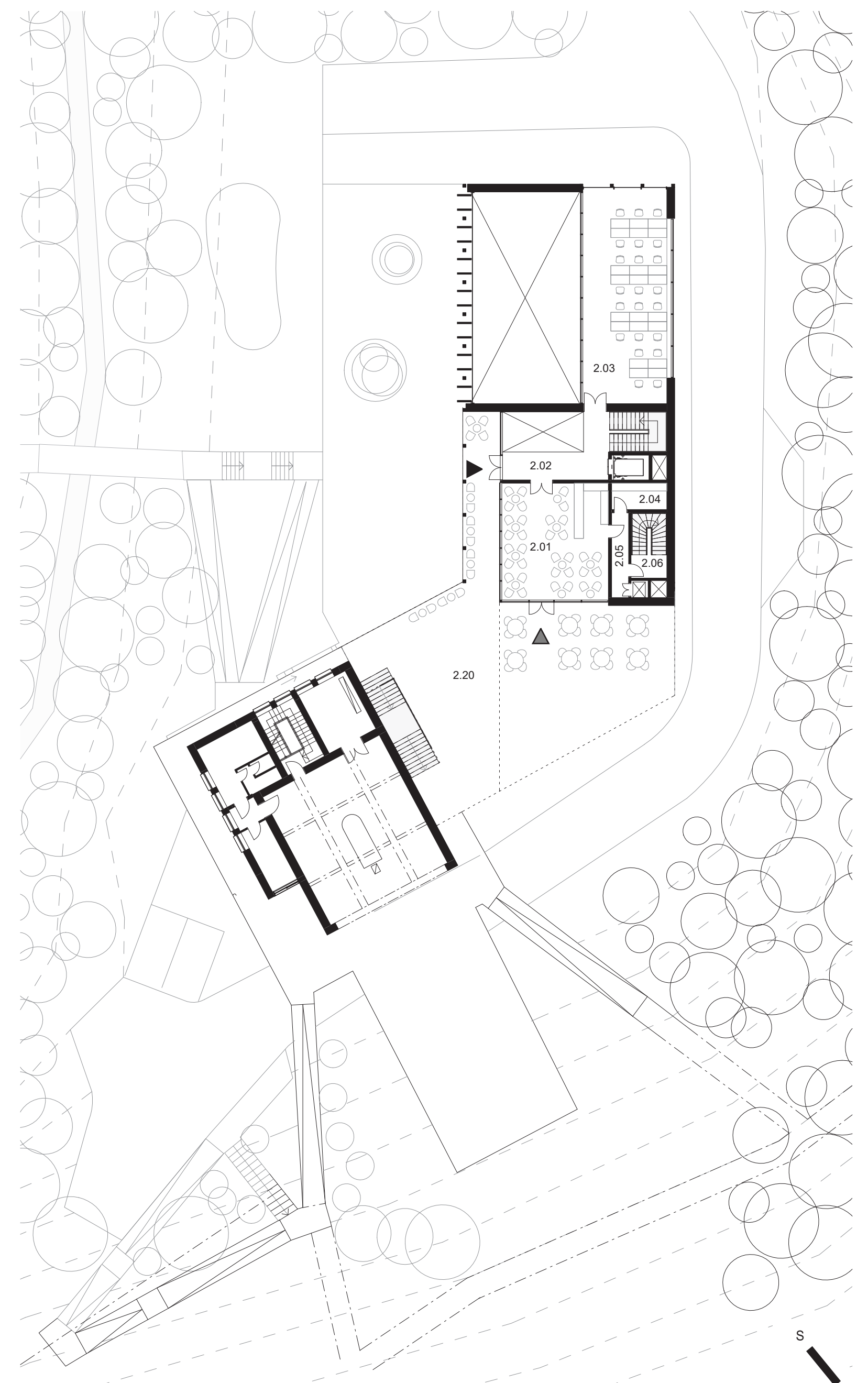
Pôdorys 1. PP 1:250

0.01 Chodba+sch.	29.1	0.10 Údržba	9.8
0.02 Šatňa - návštevníci	18.1	0.11 Šatňa - zamestnanci	30.2
0.03 WC - návštevníci	33.1		
0.04 Sklad	20.0	0.12 Chodba	27.8
0.05 Schodisko	10.0		300.0
0.06 Kuchyňa	43.7		
0.07 Chladnička	6.4		
0.08 Mraznička	6.4		
0.09 TZB	65.3		



Pôdorys 1. NP 1:250

1.01 Verejné WC	32.6	1.10 Vstup - zázemie	6.0	1.20 Terasa	289.9
1.02 Upratovačka	4.7	1.11 Schodisko	9.9	1.21 Ext. schodisko	12.8
1.03 Reštaurácia	105.0	1.12 Jedátný výtah	4.9		302.7
1.04 Vstupná hala+sch	40.0	1.13 Umyvárň riadu	11.3		
1.05 Multifunkčná sála 1	93.2	1.14 Chodba	19.3		
1.06 Obchod/servis	35.0	1.15 Sklad odpadkov	6.4		
1.07 Sklad	13.5	1.16 Kancelária	6.9		
1.08 Zázemie k sále	22.7	1.17 Sklad nábytku	6.9		
1.09 Umyvárň riadu	2.7		420.8		



Pôdorys 2. NP 1:250

2.01 Kaviareň	52.1
2.02 Vstupná hala+sch	26.3
2.03 Multifunkčná sála 2	75.8
2.04 Sklad	6.0
2.05 Chodba	6.0
2.06 Chodba+sch.	9.7
	175.9
2.20 Terasa	219.1



Koncept

Návrh predpokladá z dôvodu zlého technického stavu asanáciu existujúceho schránaného skel-etu prifľahého k objektu lanovky. Hmotou však rešpektuje objem pôvodného objektu a svojou siluetou a osadením pripomína bývalú budovu reštaurácie. Keďže je stavba súčasťou významného krajinného prostredia snažili sme sa o zásah do prostredia obmedziť na minimum tak, aby svojou prevádzkou nijako nenarušal okolie a zároveň priniesol územiu novú pridanú hodnotu v podobe atraktívnej architektúry a využiteľných funkcií pre návštevníkov a turistov. Výhodou návrhu je variabilita prevádzok, ktoré vedú v prípade potreby fungovať nezávisle. Hmote dominuje kubus multifunkčnej sály, ktorý je plynule napojený na reštauráciu a odľahčuje sa smerom k lanovke, kde vzniká pobytová terasa so sedením.

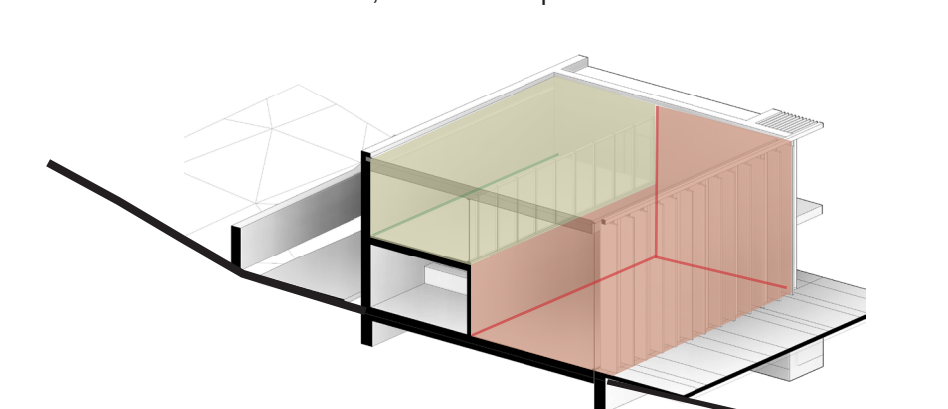
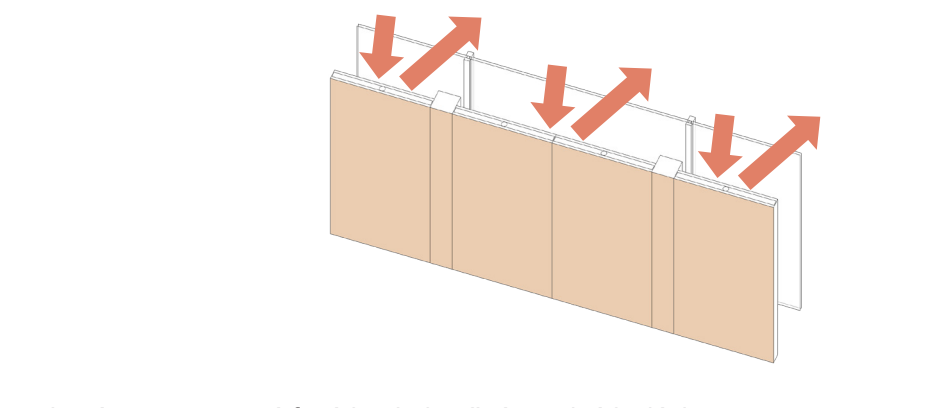
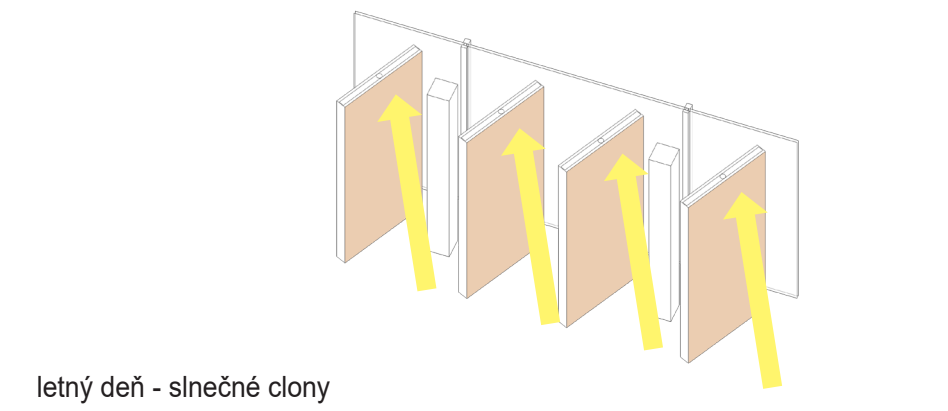
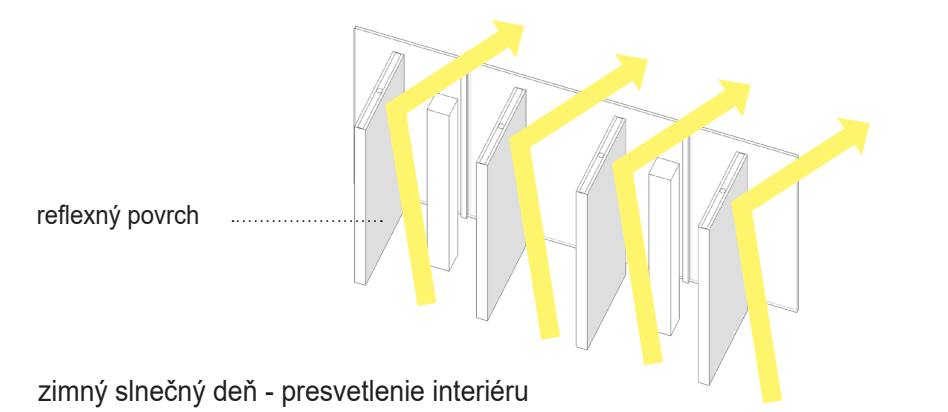
Urbanistické a dopravné riešenie

Navrhovaný objekt nikdy nepresahuje obrys pôvodnej budovy, má dokonca menšiu zastavanú plochu. Svojím umiestnením a orientáciou prirodzene komunikuje s okolím - z hlavného priestoru je výhľad na lúku aj protifľahý les, priechle obchodnej prevádzky je ľahko viditeľné z komunikácií, odkiaľ sa predpokladá prjazd / príchod zákazníkov. Objekt plne využíva existujúcu komunikačnú kostru a prifľahé spevnené plochy sa navrhujú na miestach a v porovnateľnom rozsahu pôvodných plôch - k reštaurácii prilieha vonkajšia pobytová terasa na teréne, z ktorej sa dá bezbariérovou dostať systémom rámp na strešnú terasu kaviarne na 2.NP aj bez použitia výťahu v objekte.

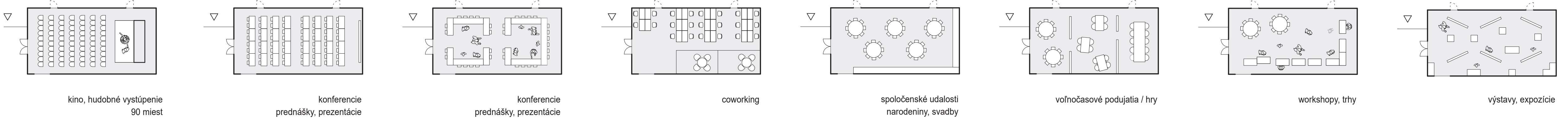
Architektonické a materiálové riešenie

Aj keď navrhovaný objekt hmotovo vychádza z pôvodnej budovy svojou gradáciou objemu k dvojpodlažnému kubusu na severovýchod od objektu lanovky, materiálovo a tvaroslovne sa od neho líši. Dôraz bol na prírodné materiály, predovšetkým drevo, ktoré vo forme čiastočne exponovaných rámových konštrukcií a vertikálnou prvkov na fasáde dodáva hlavnej hmote objektu ľahkosť. Rámy s osovou vzdialenosťou 2 m sú doplnené na severozápadnej fasáde dvojpodlažného objektu vertikálnymi panelmi, ktoré pomocou natečania v kombinácii s reflexnými a pohľivými plochami zabezpečujú rôzne svetelné a vizuálne podmienky pre veľkú viacúčelovú sálu. V prípade potreby môžu byť úplne uzatvorené a poslúžiť tak ako dodatočná tepelná izolácia, zatienenie, či fyzické zabezpečenie objektu. Jednopoďlažná časť navrhovaného objektu, obsahujúca prevažne priestor reštaurácie, je charakteristická veľkoplošným presklením fasád orientovaných na vonkajšiu terasu. Materiálovú skladbu dopĺňa pohľadový betón na časti severovýchodnej a juhovýchodnej fasády, ktorý v kombinácii s drevenými konštrukciami nepôsobí ťažko. Nový objekt Snežienky nadväzuje na existujúci objekt lanovky prepojením strešnej terasy s ochodzami vedúcimi z oboch strán k nástupnej / výstupnej plošine lanovej dráhy.

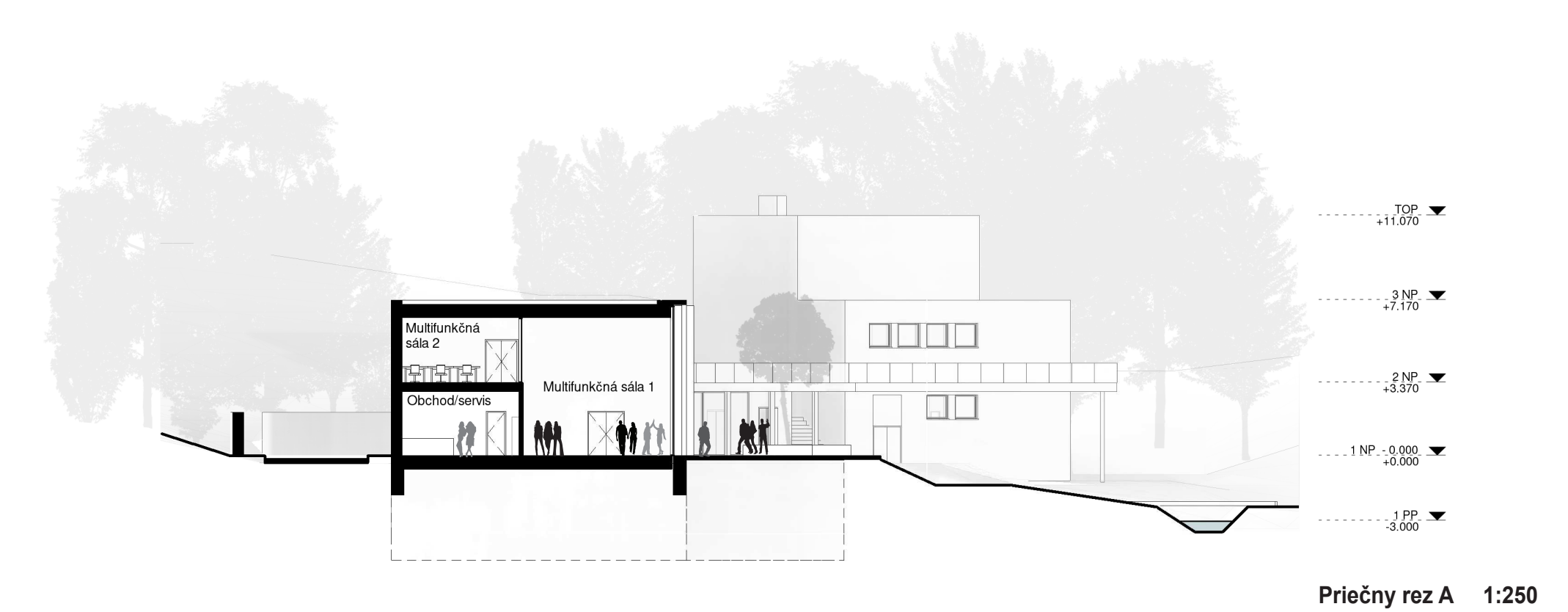
Funkcia otočných fasádných panelov



■ sála č.1 7 x13,6 m
■ sála č.2 5,5 x13,6 m



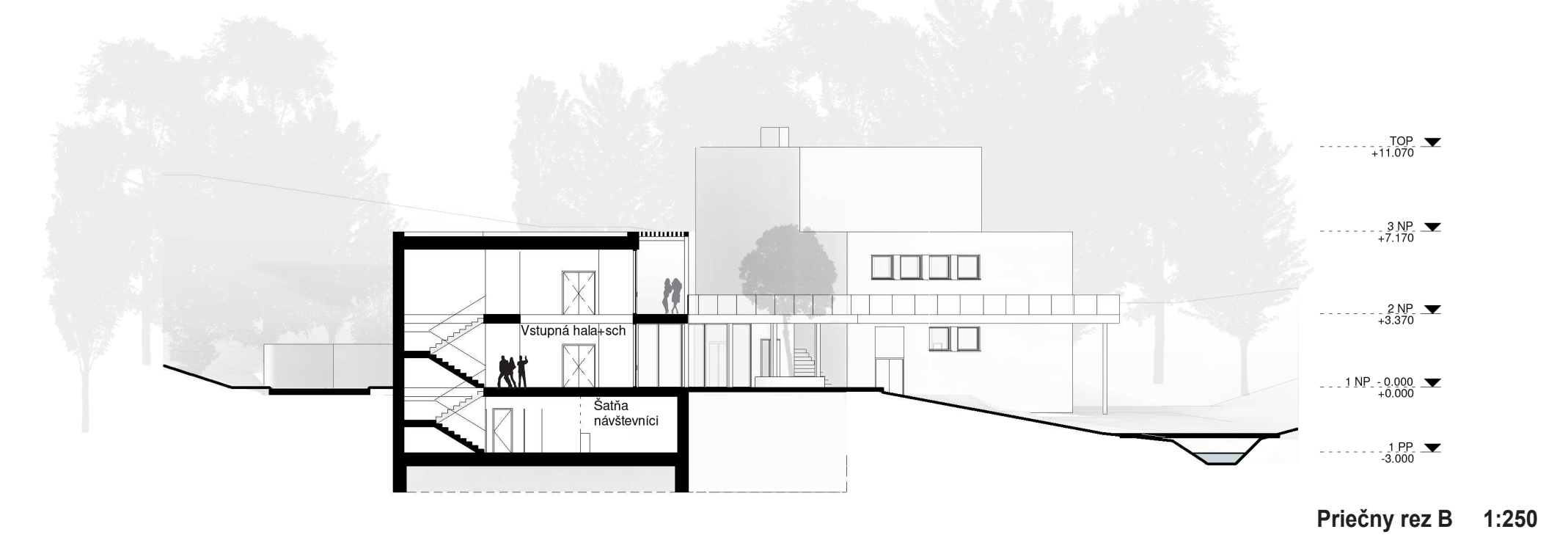
Pohľad severný 1:250



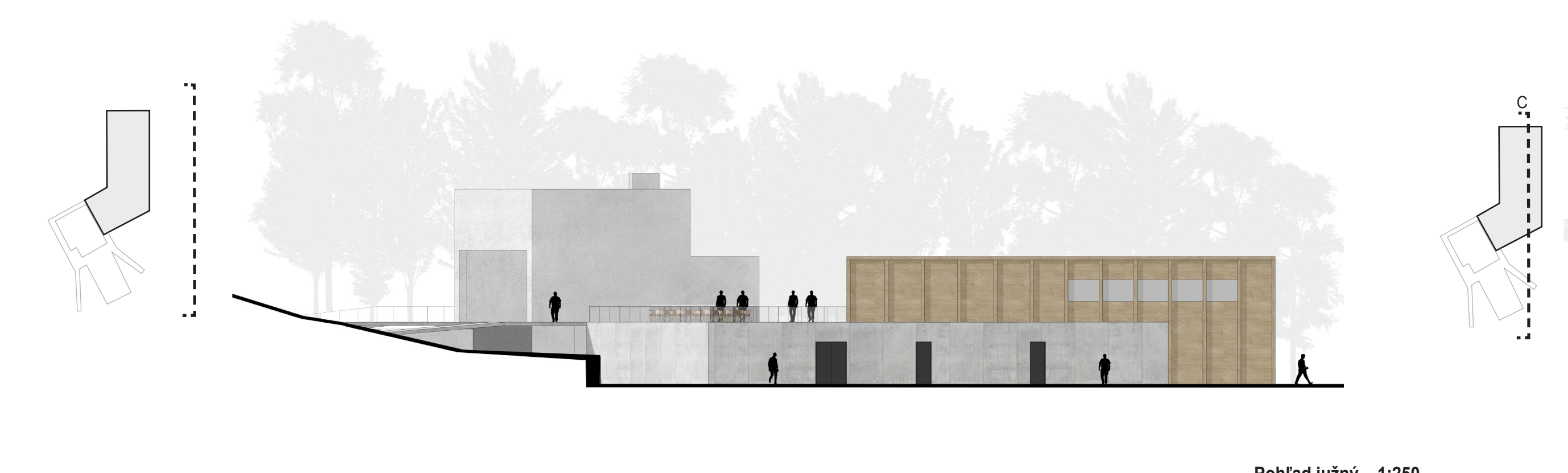
Pričný rez A 1:250



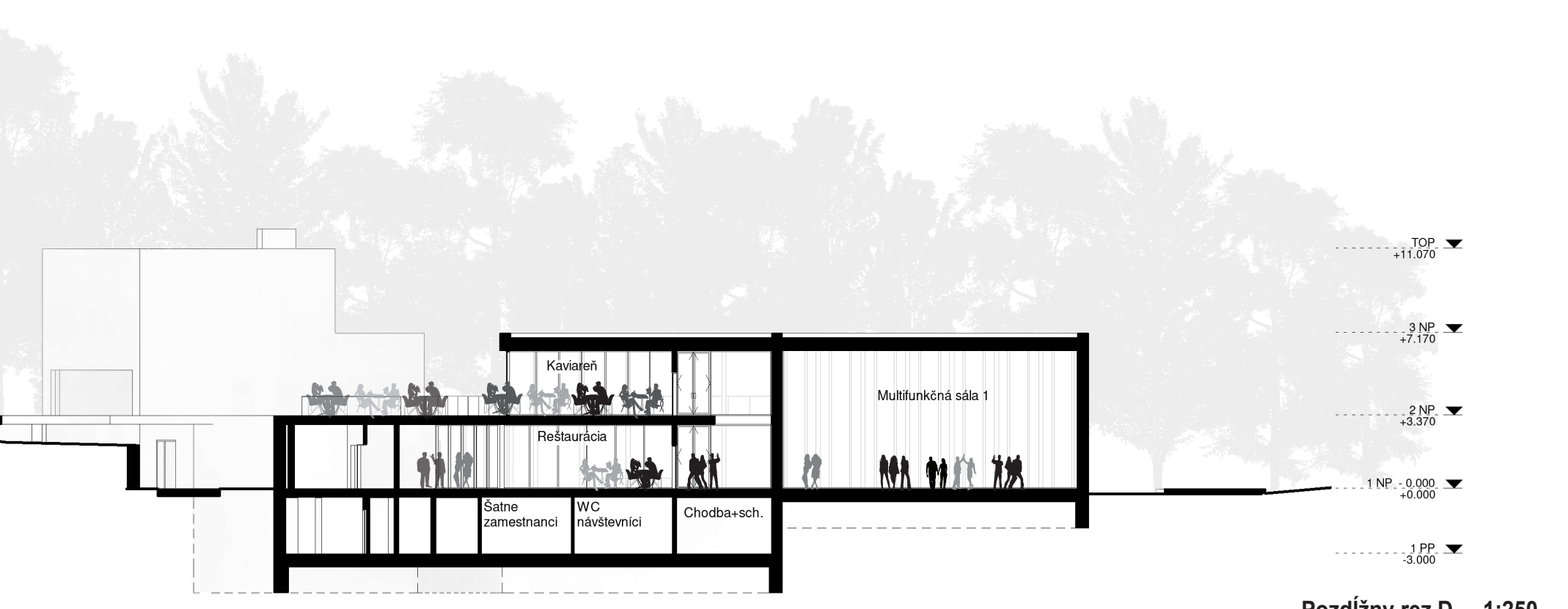
Pohľad východný 1:250



Pričný rez B 1:250



Pohľad južný 1:250



Pozdĺžny rez D 1:250

- **Koncept**

Návrh predpokladá z dôvodu zlého technického stavu asanáciu existujúceho schátraného skeletu príslušného k objektu lanovky. Hmotou však rešpektuje objem pôvodného objektu a svojou siluetou a osadením pripomína bývalú budovu reštaurácie. Keďže je stavba súčasťou významného krajinného prostredia snažili sme sa o zásah do prostredia obmedziť na minimum tak, aby svojou prevádzkou nijako nenarúšal okolie a zároveň priniesol územiu novú pridanú hodnotu v podobe atraktívnej architektúry a využiteľných funkcií pre návštevníkov a turistov.

Výhodou návrhu je variabilita prevádzok, ktoré vedú v prípade potreby fungovať nezávisle. Hmota dominuje kubus multifunkčnej sály, ktorý je plynule napojený na reštauráciu a odľahčuje sa smerom k lanovke, kde vzniká pobytová terasa so sedením.

- **Urbanistické a dopravné riešenie**

Navrhovaný objekt nikde nepresahuje obrys pôvodnej budovy, má dokonca menšiu zastavanú plochu. Svojim umiestnením a orientáciou prirodzene komunikuje s okolím - z hlavného priestoru je výhľad na lúku aj protiľahlý les, priečelie obchodnej prevádzky je ľahko viditeľné z komunikácií, odkiaľ sa predpokladá príchod / príchod zákazníkov. Objekt plne využíva existujúcu komunikačnú kostru a príslušné spevnené plochy sa navrhujú na miestach a v porovnateľnom rozsahu pôvodných plôch – k reštaurácii prilieha vonkajšia pobytová terasa na teréne, z ktorej sa dá bezbariérovým systémom rámp na strešnú terasu kaviarne na 2.NP aj bez použitia výťahu v objekte.

Dopravnú obsluhu zabezpečuje komunikácia v polovičnom profile v rozsahu existujúcej spevnenej plochy s priestorom na otáčanie vozidiel za objektom lanovky. Táto komunikácia je cez úsek U-cesty s mostom ponad potok Vydrica napojená na Cestu mládeže a umožňuje len prístup vozidiel zásobovania, odvozu odpadu a obsluhy lanovky. Dve z povolených parkovacích miest sú umiestnené v priestore otáčania vozidiel a jedno pozdĺžne je pri obslužnej komunikácii približne v mieste zásobovania kuchyne, resp. odvozu odpadu. Na okraji vonkajšej terasy, v blízkosti predajne / požičovne / servisu športových potrieb sú stojany na bicykle.

- **Architektonické a materiálové riešenie**

Aj keď navrhovaný objekt hmotovo vychádza z pôvodnej budovy svojou gradáciou objemu k dvojpodlažnému kubusu na severovýchod od objektu lanovky, materiálovo a tvaroslovne sa od neho líši. Dôraz bol na prírodné materiály, predovšetkým drevo, ktoré vo forme čiastočne exponovaných rámových konštrukcií a vertikálnou prvkov na fasáde dodáva hlavnej hmote objektu ľahkosť. Rámy s osovou vzdialenosťou 2 m sú doplnené na severozápadnej fasáde dvojpodlažného objektu vertikálnymi panelmi, ktoré pomocou natáčania v kombinácii s reflexnými a pohltivými plochami zabezpečujú rôzne svetelné a vizuálne podmienky pre veľkú viacúčelovú sálu. V prípade potreby môžu byť úplne uzatvorené a poslúžiť tak ako dodatočná tepelná izolácia, zatemnenie, či fyzické zabezpečenie objektu. Rámové konštrukcie pokračujú mimo priestor viacúčelovej sály vo forme pergoly nad časťou strešnej terasy na 2.NP a definujú tak objem kaviarne. Jednopodlažná časť navrhovaného objektu, obsahujúca prevažne priestor reštaurácie, je charakteristická veľkoplošným presklením fasád orientovaných na vonkajšiu terasu. Materiálovú skladbu dopĺňa pohľadový betón na časti severovýchodnej a juhovýchodnej fasády, ktorý v kombinácii s drevenými konštrukciami nepôsobí ťažko. Nový objekt Snežienky nadväzuje na existujúci objekt lanovky prepojením strešnej terasy s ochodzami vedúcimi z oboch strán k nástupnej / výstupnej plošine lanovej

dráhy. Toto napojenie prechádza ponad exteriérové schodisko, ktoré oba objekty zároveň jemne oddeľuje. Materiálovo sú objekty prepojené jednotným riešením zábradlí a kompozične aj rovnakou výškou svojich dvojpodlažných hmôt.

- **Dispozičné a prevádzkové riešenie**

Vstupný priestor

Vstupný priestor plní funkciu lobby s informačným pultom a komunikačný uzol, prepájajúci veľkú multifunkčnú sálu s reštauráciou a prostredníctvom vertikálnych komunikácií – schodiska aj výťahu – aj s kaviarňou a menšou sálou na 2.NP. Priestor je otvorený galériou cez dve podlažia s priamym vizuálnym kontaktom operátora infopultu so všetkými vstupmi do priestorov pre verejnosť.

Multifunkčná sála

Hlavná multifunkčná sála sa nachádza na 1.NP a je prístupná cez vstupné lobby. Jedná sa o priestor s voľnou výškou dvoch podlaží s kapacitou cca 90 osôb, ktorý bude plniť hneď niekoľko funkcií. O veľkosti 14x7 vytvorí možnosti pre rôzne voľnočasové, športové podujatia či spoločenské udalosti. Na úrovni 2.NP navrhujeme druhý menší priestor s kapacitou cca 65 miest, ktorý je vizuálne prepojený s hlavnou sálou a slúži ako miesto pre vzdelávacie aktivity, coworking a menšie prednášky. Šatňa a hygienické zariadenia, ktoré si takéto prevádzky vyžadujú, sú umiestnené na 1.PP.

Reštaurácia

Hlavnou funkciou objektu je reštaurácia, ktorá je prevádzkovo usporiadaná do dvoch podlaží. Oproti pôvodnej sme ju zmenšili, čím sa vytvoril priestor pre ďalšie funkcie a zvýšila sa využiteľnosť samotného objektu.

Reštaurácia na 1.NP je prístupná zo vstupného lobby a má aj priamy východ na vonkajšiu terasu, kde si ľudia môžu v lete vychutnať vonkajšie posedenie. Okrem služieb širokej verejnosti je určená na súkromné oslavy či firemné stretnutia. Odbytová časť s kapacitou približne 100 miest (vrátane terasy) je situovaná na 1.NP. K nej prislúcha na tomto podlaží bar s príručným sklado, umyváreň riadu s napojením na sklad odpadu, kancelária a ofis, kam sa jedlo dopravuje stolovým jedáľenským výťahom z kuchyne. Je tu aj vstup a schodisko pre zamestnancov.

Kuchyňa so skladmi, ako aj šatne a hygienické priestory pre zamestnancov sú umiestnené na 1.PP.

Kaviareň / bistro

Hneď pri výstupe z lanovky sa návštevníkom otvára exteriérová terasa kaviarne / bistra, ktorá má slúžiť najmä v letnom období. Jedná sa o prevádzku s kapacitou cca 60 miest. Návštevníkom ponúkne najmä teplé a studené nápoje, dezerty a jednoduché jedlá studenej kuchyne, ktoré si môžu vychutnať na terase s výhľadmi do okolitej prírody. Zásobovanie je zo skladov na 1.pp malým jedáľenským výťahom. Kaviareň môže byť prevádzkovaná nezávisle od reštaurácie.

Ostatné prevádzky

Lokalita Železnej studničky je vyhľadávaným miestom pre nadšencov cyklistiky a turistiky a v zime ponúka aj možnosti bežkovania. Pre návštevníkov vznikne obchod a požičovňa športových potrieb, ktorá podporí rozvoj letných a zimných športových aktivít v tejto lokalite.

Verejné WC sa nachádza na 1NP so samostatným vstupom z exteriéru a je oddelené od ostatných prevádzok. Bezbariérový pohyb v rámci objektu zabezpečuje výťah obsluhujúci všetky tri podlažia. V ranných hodinách slúži výťah ako možnosť pre zásobovanie.

- **Konštrukčné riešenie**

Prevažujúca konštrukcia objektu sú murované tehlové steny a betónové stropy, v dvojpodlažnej časti s viacúčelovými sálami doplnená drevenými lepenými nosníkmi. V rámci obvodového plášťa tvorí murivo vnútornú nosnú vrstvu s tepelnou izoláciou a odvetraným obkladom vodeodolnými drevenými panelmi. Časti obvodového plášťa tvoria prefabrikované sendvičové panely s vonkajšou vrstvou z pohľadového betónu. Vnútorne steny sú murované. Hornú vrstvu strechy dvojpodlažnej časti tvorí extenzívna zeleň, pochôdznu vrstvu strešnej terasy nad 1.NP veľkoplošná betónová dlažba.

- **Technická infraštruktúra / energetická hospodárnosť objektu**

Využitie konštrukcií

Obvodové konštrukcie budú spĺňať požiadavky aktuálnych tepelnotechnických noriem. Zelená strecha plní funkcie dodatočnej tepelnej izolácie a krátkodobého vodozadržného zariadenia. Otočné panely viacúčelovej sály regulujú tepelné straty, resp. tepelné zisky v rôznych časoch dňa a obdobiach roka.

Nakladanie s odpadovými vodami

V projekte sa predpokladá úprava / čistenie filtráciou a spätné využitie tzv. šedej vody – odpadovej vody z umývadiel, práčky a sprch s pomocou gravitačného viacvrstvého filtra a chemickej dezinfekcie. Takto získanú vodu je možné použiť na splachovanie wc.

Silne znečistená odpadová voda z wc a kuchynských zariadení (čierna voda) je zvedená do dvojnádržovej čistiarne odpadových vôd (napr. systém Biorock), z ktorej po aeróbnom prečistení pokračuje do horizontálneho koreňového filtra (povrchového jazierka s vodnými rastlinami). Po takomto prečistení je voda vhodná na vypustenie do recipientu (aj citlivých vodných tokov), prípadne, ak to dovoľia geologické pomery, do vsaku.

Dažďová voda je zo striech zvedená do recipientu – potoka Vydrica.

Vykurovanie

Vykurovanie bude zabezpečené tepelnými čerpadlami typu vzduch – voda.

- **Predpokladané stavebné náklady**

Predpokladané stavebné náklady na novostavbu objektu Snežienka vrátane príslušných spevnených plôch a súvisiacej technickej infraštruktúry sú 1,8 mil. €.

Súťažná pomôcka

K. Bilancie navrhovaného riešenia

Bilancie

Výkaz plôch:

druh	percentuálne z plochy %	plocha m ²
zastavaná plocha	10	734
spevnené plochy	28	2141
vegetačné plochy	62	4700
Celková plocha	100	7574,8

Využitie podlažných plôch objektu:

druh	percentuálne z plochy %	plocha m ²
informačné centrum s viacúčelovou sálou, študovňou (učebňou), galériou (výstavno- prezentačným priestorom) a herňou pre deti	19	210
stravovacie zariadenie		
- odbyt	14	157,1
- terasa	20	220
- zázemie	22	240,5
verejné WC nezávislé od reštaurácií	3	37,2
požičovňa športových potrieb servis športových potrieb	4	48,5
ostatné priestory, (chodby, šatňa, wc) TZB, údržba	18	203,6
Spolu	100	1117

Ostatné údaje

druh	počet
počet zamestnancov	22
priemerný počet zákazníkov stravovacieho zariadenia	250
priemerný počet ostatných návštevníkov	100
Spolu	372