



Poloha údolnej stanice lanovky na Kamzík je ideálnym miestom pre aktivity ktoré sú súčasťou návrhu v zmysle podmienok súťaže a jej podkladov. Exponovaná poloha na križovatke peších a cyklistických trás dáva predpoklady pre vznik kompaktnej negatívnej stavby, ktorá by bola účelným miestom pre rozvíjanie aktivít ako je najmä oddych a rekreácia v prírode a zároveň by bola v súlade s okolím, ktoré tvorí príroda lesoparku, lúka a potok Vydica.

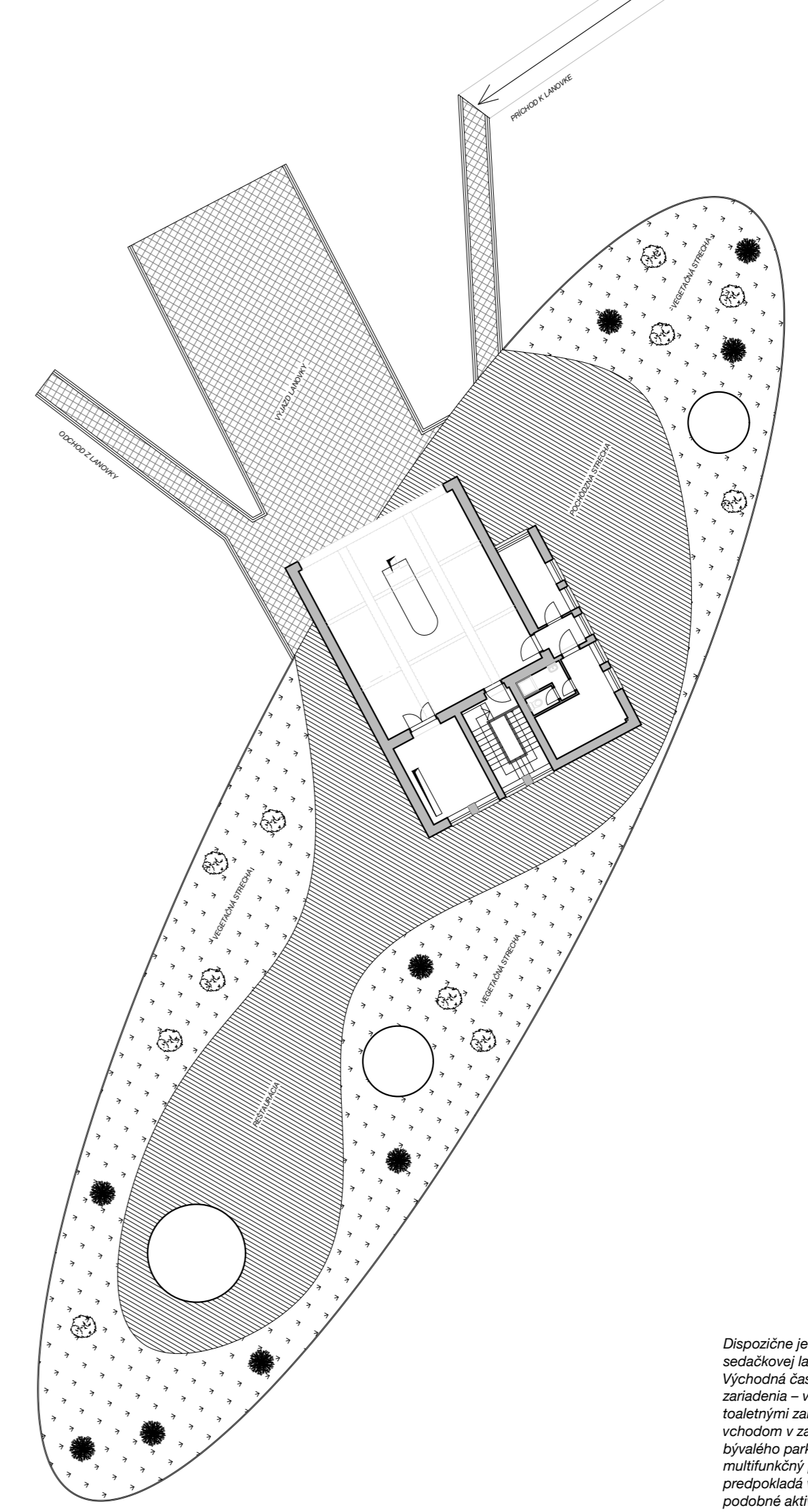
Po zhodnotení existujúceho stavu sme sa rozhodli v zmysle odporúčania statického posudku pre asanáciu objektu reštaurácie. Nevídnime dôvod pre nákladnú rekonštrukciu ruiny aj vzhľadom na množstvo technických problémov a ich zložitú riešenie, ktoré by túto rekonštrukciu sprevádzali. Okrem budovy lanovky navrhujeme odstrániť celú stavbu okrem podzemného podlažia, ktoré navrhujeme zasypať zhutnenou suťou. Základnou myšlienkou, z ktorej po úvahách vyplynul jednoznačný tvar elipsovej prízemnej budovy, bolo zhodnotenie polohy údolnej stanice lanovky ako akéhosi klubu v mieste, kde sa rozdeľujú trasy, tak peších ako aj cyklistov. Organický tvar umožňuje otvorenú orientáciu priestorov do okolitej prírody. Celá stavba je navrhnutá ako voľná priestorová konštrukcia s variabilným podporným usporiadaním, najmä v časti určenej pre klubové aktivity a herne. Základným konštrukčným materiálom je drevo vo forme lepených nosníkov a stĺpov v kombinácii so skleneným obvodovým plášťom a kamenným múrom pri dodržaní všetkých tepelnotechnických noriem. Prístavba eliptického tvaru je zakončená zelenou pochádzajúcou strechou tak aby splynula s okolitou prírodou a nepredstavovala rušivý prvok.

Autori

PŔDORYS I.NP M 1:250



PŔDORYS STRECHA M 1:250

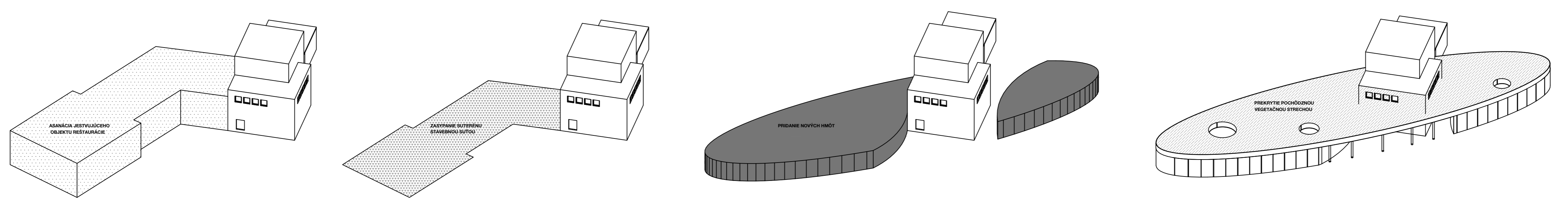


Dispozície je objekt rozdelený na vertikálny objekt údolnej stanice sešidovej lanovky, ktorý ponocujeme v jeho pôvodnom tvare a funkcii. Východná časť novonavrhovanej budovy obsahuje objekt stravovacieho zariadenia – výletnej reštaurácie a kaviarne so zázemím a príslušnými toaletnými zariadeniami. Zariadenie kuchyne je riešené samostatným vchodom v zadnej časti budovy. Západná časť budovy na mieste bývalého parkoviska a šatníka je navrhovaná na využitie ako multifunkčný priestor, oddielový posuvnými priečkami. V tejto časti sa predpokladá využitie na klubové činnosti, hry a záujmové činnosti a podobné aktivity. Táleť sú v tejto časti navrhované vonkajšie, v obidvoch častiach sú tiež navrhnuté bezbarierové WC.

Služba a požičovňa bicyklov navrhujeme umiestniť do priestoru súčasnej garáže v podlaží pod nástupnú rampu lanovky. Parkovanie služobných vozidiel je navrhované v priestore za budovou pred podlažím v počte troch stání, spolu s plochou na odstavenie zariadených vozidiel.

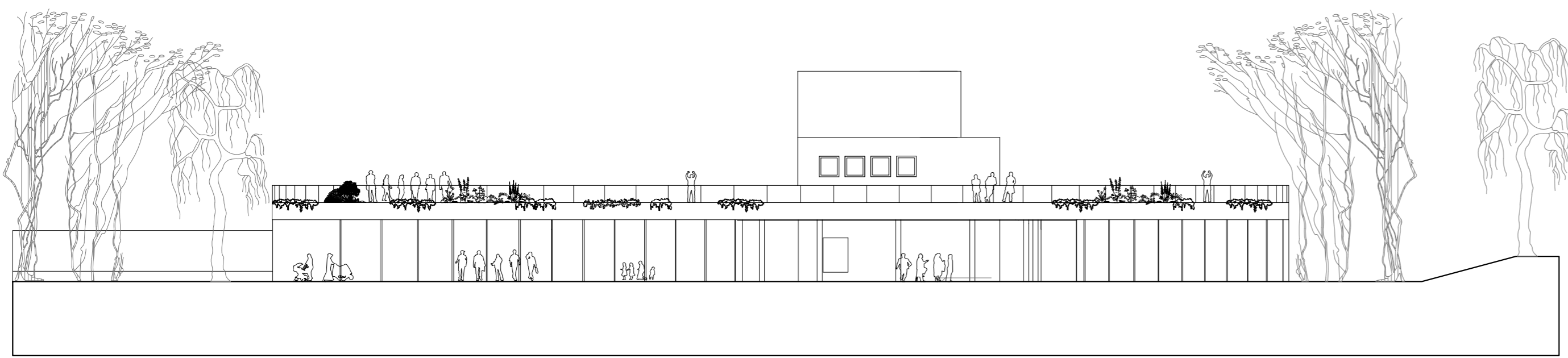
Odpadové vody z objektu navrhujeme odvieť do ekologickej čistčky umiestnenej v priestore za budovou pri parkovisku. Po vyčudovaní kanalizácie sa odpadové vody odvedú do tejto kanalizácie. Pri návrhu sme sa snažili o do najvyššej miery rešpekt k okolitej prírode o využitie prírodného tienistého prostredia okolia lúka a úľu a taktom Vydica a samozrejme tiež o kvalitné a funkčné architektonické riešenie. Dúfame že sa nám to podarilo.

SCHÉMA ETAPIZÁCIE

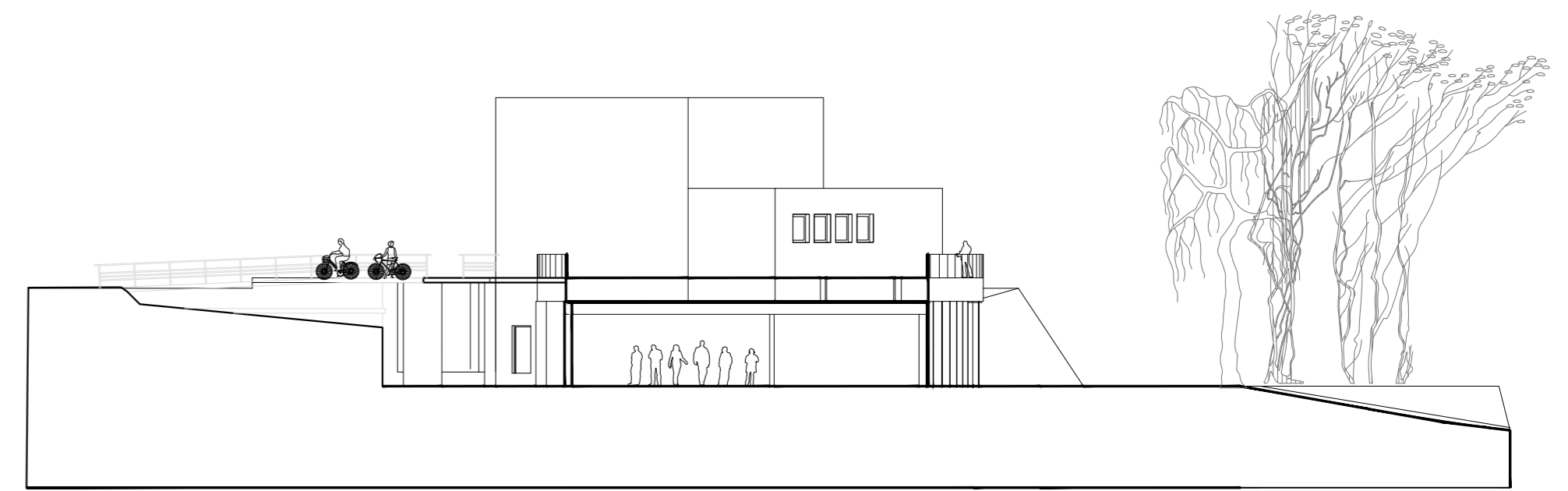




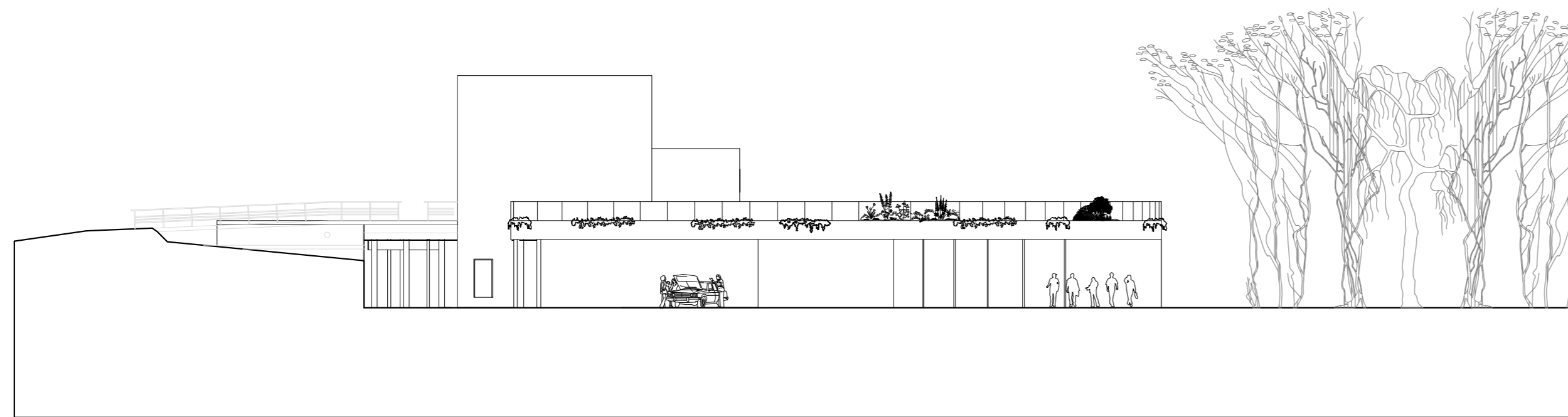
POHLAD SEVEROZÁPADNÝ M 1:250



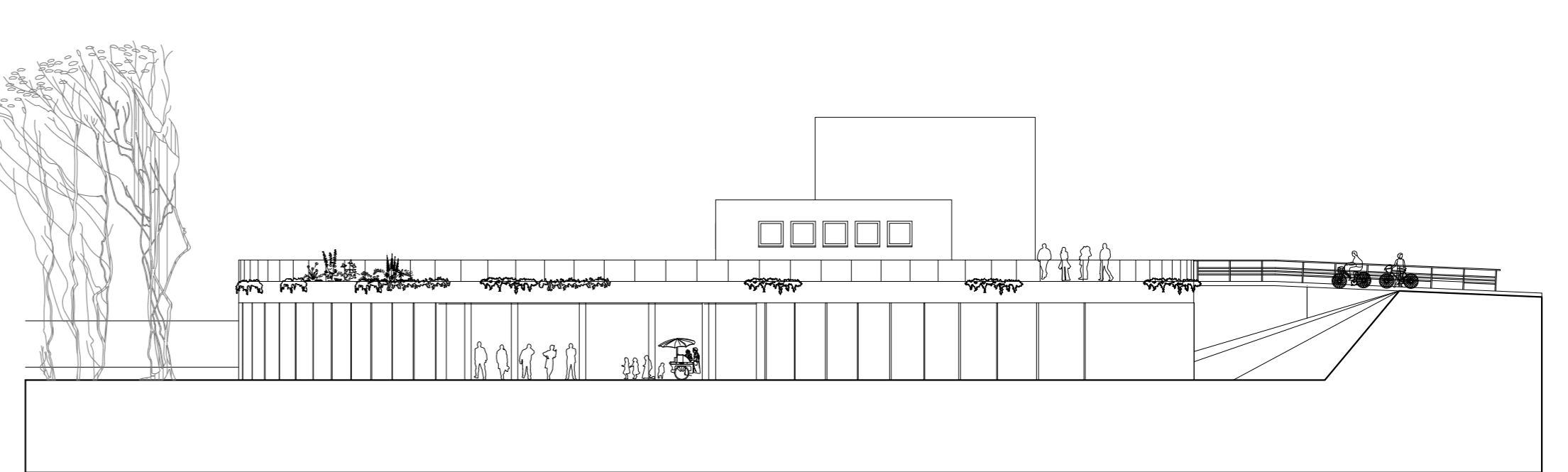
PRIEČNÝ REZ



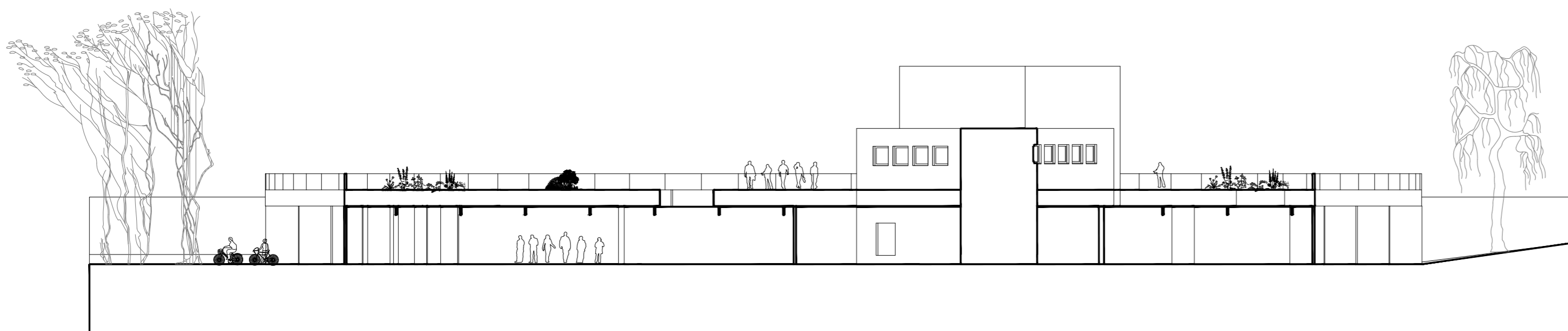
POHLAD VÝCHODNÝ



POHLAD ZÁPADNÝ

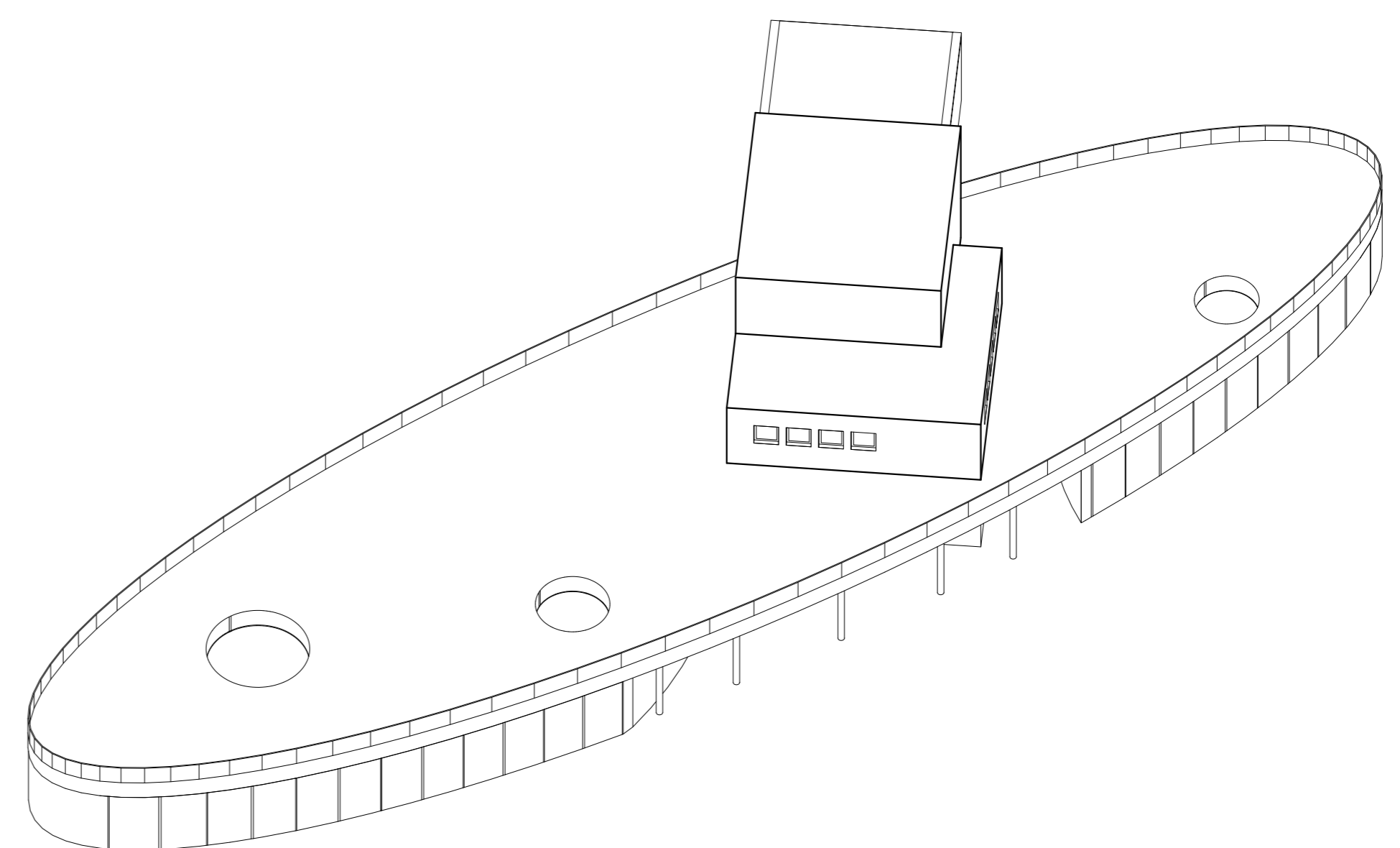
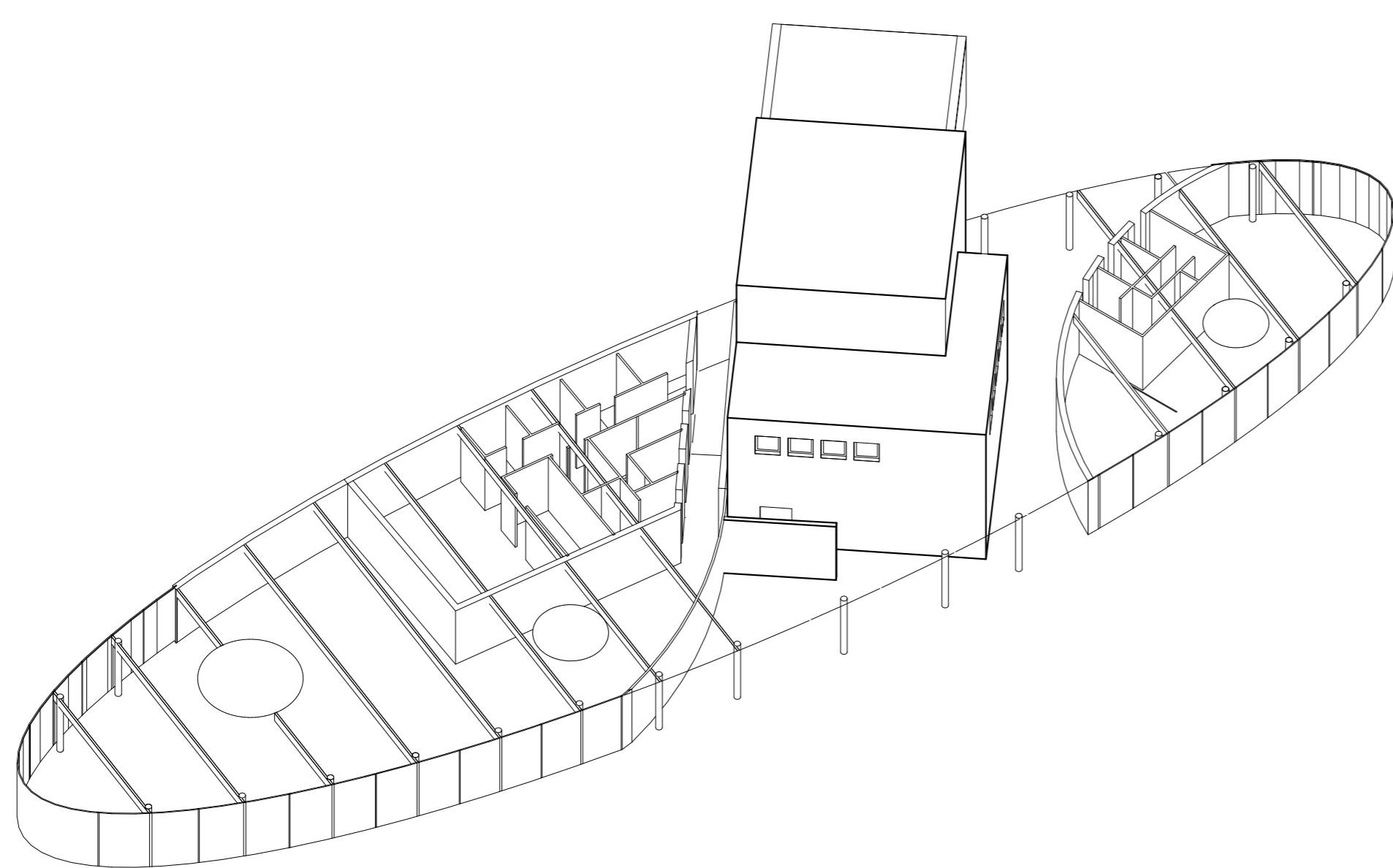


POZDĽŽNY REZ



Odpadové vody z objektu navrhujeme odvieť do ekologickej čističky umiestnenej v priestore za budovou pri parkovisku. Po vybudovaní kanalizácie sa odpadové vody odvedú do tejto kanalizácie.
Pri návrhu sme sa snažili o čo najväčší rešpekt k okolitej prírode o využitie príjemného tienistého prostredia okraja lesa a lúky s tokom Vydrice a samozrejme tiež o kvalitné a funkčné architektonické riešenie. Dúfame že sa nám to podarilo.

HMOTOVO PRIESTOROVÉ ZOBRAZENIE NÁVRHU



REVITALIZÁCIA LOKALITY "SNEŽIENKA"

LIBRETO

Textová časť.

Poloha údolnej stanice lanovky na Kamzík je ideálnym miestom pre aktivity ktoré sú súčasťou návrhu v zmysle podmienok súťaže a jej podkladov. Exponovaná poloha na križovatke peších a cyklistických trás dáva predpoklady pre vznik kompaktnej neagresívnej stavby, ktorá by bola účelným miestom pre rozvíjanie aktivít ako je najmä oddych a rekreácia v prírode a zároveň by bola v súlade s okolím, ktoré tvorí príroda lesoparku, lúka a potok Vydrica.

Po zhodnotení jestvujúceho stavu sme sa rozhodli v zmysle odporúčania statického posudku pre asanáciu objektu reštaurácie. Nevidíme dôvod pre nákladnú rekonštrukciu ruiny aj vzhľadom na množstvo technických problémov a ich zložité riešenia, ktoré by túto rekonštrukciu sprevádzali. Okrem budovy lanovky navrhujeme odstrániť celú stavbu okrem podzemného podlažia, ktoré navrhujeme zasypať zhutnenou suťou.

Základnou myšlienkou, z ktorej po úvahách vyplynul jednoznačný tvar elipsovitej prízemnej budovy, bolo zhodnotenie polohy údolnej stanice lanovky ako akéhosi kĺbu v mieste, kde sa rozdeľujú trasy, tak peších ako aj cyklistov. Organický tvar umožňuje otvorenú orientáciu priestorov do okolitej prírody. Celá stavba je navrhnutá ako voľná priestorová konštrukcia s variabilným pôdorysným usporiadaním, najmä v časti určenej pre klubové aktivity a herne. Základným konštrukčným materiálom je drevo vo forme lepených nosníkov a stĺpov v kombinácii so skleneným obvodovým plášťom a kamenným murivom pri dodržaní všetkých tepelnotechnických noriem. Prístavba eliptického tvaru je zakončená zelenou pochôdnou strechou tak aby splynula s okolitou prírodou a nepredstavovala rušivý prvok.

Dispozične je objekt rozdelený na vertikálny objekt údolnej stanice sedačkovej lanovky, ktorý ponechávame v jeho pôvodnom tvare a funkcii. Východná časť novonavrhovanej budovy obsahuje objekt stravovacieho zariadenia – výletnej reštaurácie a kaviarne so zázemím a príslušnými toaletnými zariadeniami. Zásobovanie kuchyne je riešené samostatným vchodom v zadnej časti budovy. Západná časť budovy na mieste bývalého parkoviska a obratiska je navrhovaná na využitie ako multifunkčný priestor,

deliteľný posuvnými priečkami. V tejto časti sa predpokladá využitie na klubové činnosti, hry a záujmové činnosti a podobné aktivity. Taktiež sú v tejto časti navrhované verejné toalety. V obidvoch častiach sú tiež navrhnuté bezbarierové WC.

Servis a požičovňa bicyklov navrhujeme umiestniť do priestoru súčasnej garáže v podjazde pod nástupnou rampou lanovky.

Parkovanie služobných vozidiel je navrhované v priestore za budovou pred podjazdom v počte troch stání, spolu s plochou na odstavenie zásobovacích vozidiel.

Odpadové vody z objektu navrhujeme odviešť do ekologickej čističky umiestnenej v priestore za budovou pri parkovisku. Po vybudovaní kanalizácie sa odpadové vody odvedú do tejto kanalizácie.

Pri návrhu sme sa snažili o čo najväčší rešpekt k okolitej prírode o využitie príjemného tienistého prostredia okraja lesa a lúky s tokom Vydrice a samozrejme tiež o kvalitné a funkčné architektonické riešenie. Dúfame že sa nám to podarilo.

Autori

Súťažná pomôcka

K. Bilancie navrhovaného riešenia

Bilancie

Výkaz plôch:

druh	percentuálne z plochy %	plocha m ²
zastavaná plocha	13,8	623,80
spevnené plochy	13,3	600,00
vegetačné plochy	72,8	627,6
Celková plocha	100	4500

Využitie podlažných plôch objektu:

druh	percentuálne z plochy %	plocha m ²
informačné centrum s viacúčelovou sálou, študovňou (učebňou), galériou (výstavno- prezentačným priestorom) a herňou pre deti	20,2	126,00
stravovacie zariadenie - odbyt - terasa - zázemie	33,6 17,6 18,5	210,00 110,00 115,00
verejné WC nezávislé od reštaurácií	3,6	22,80
požičovňa športových potrieb servis športových potrieb	6,5	40,00
ostatné služby, predajné plochy	-	-
Spolu	100	623,80

Ostatné údaje

druh	počet
počet zamestnancov	8
počet zákazníkov stravovacieho zariadenia	80
...	
Spolu	80