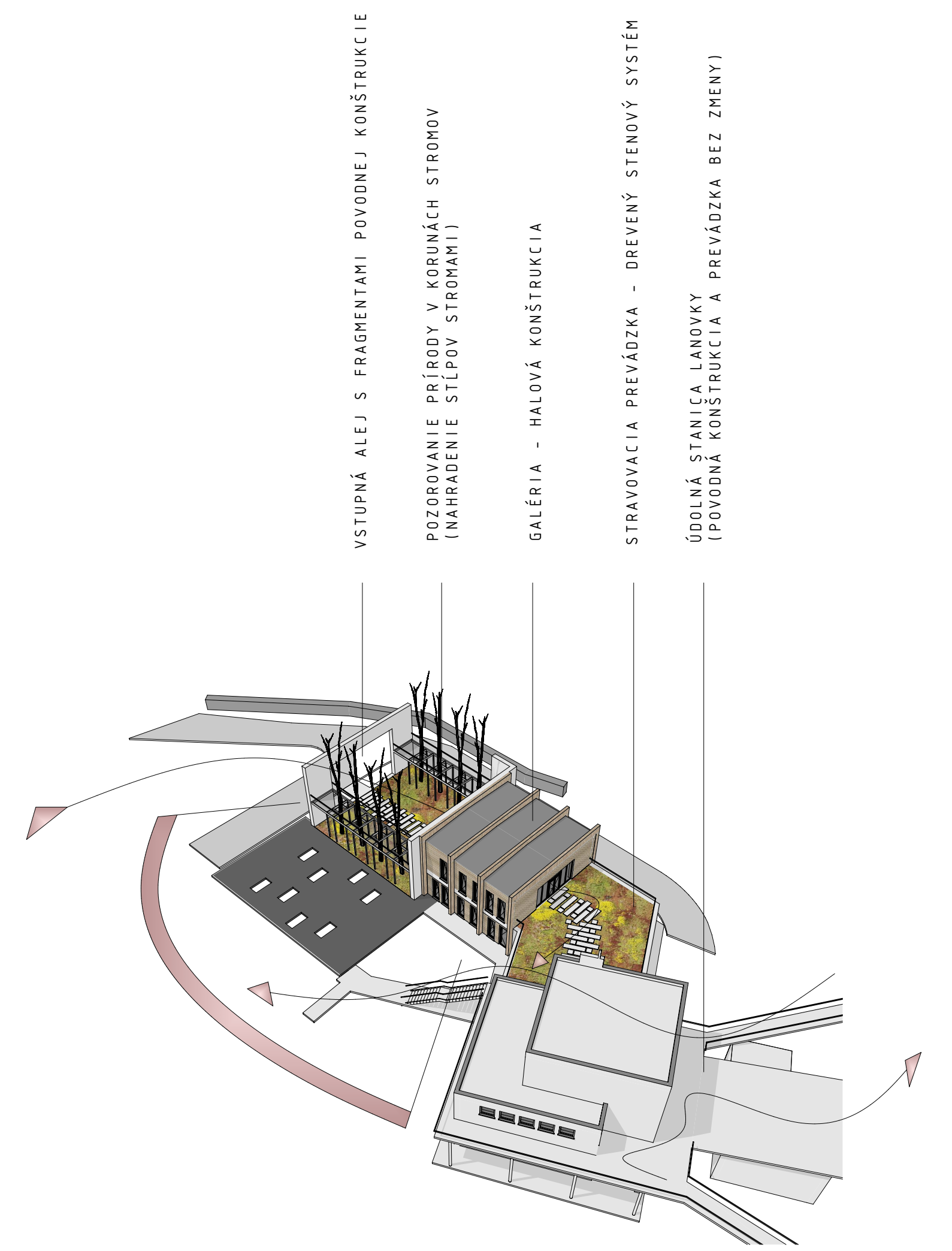


EXISTUJÚCA ZÁSTAVBA
NAVRHOVANÁ ZÁSTAVBA

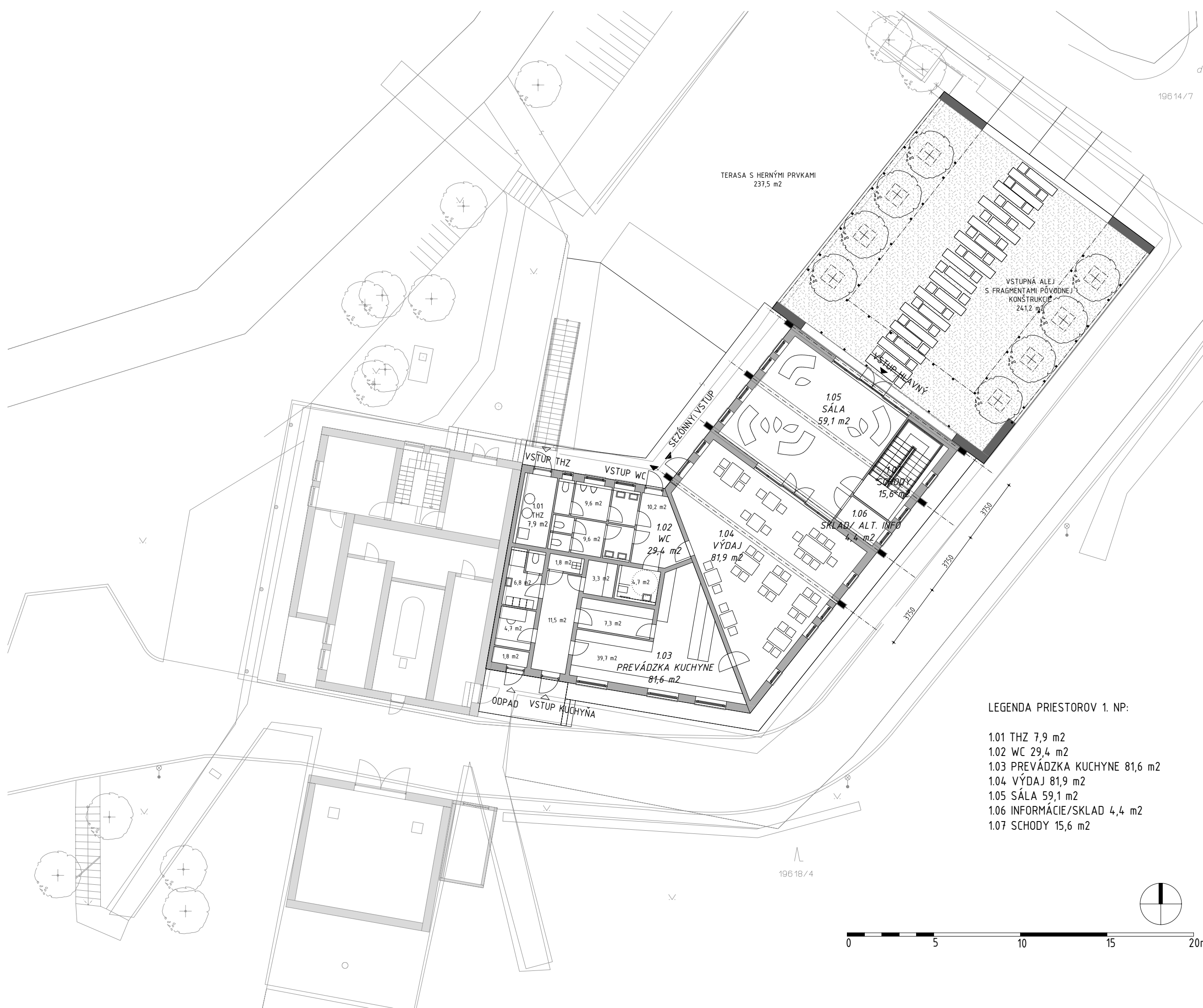
SPOLU ÚŽITKOVÁ PLOCHA 1. NP: 279,9 m²
ZASTAVANÁ PLOCHA 1. NP: 330,7 m²
SPOLU ÚŽITKOVÁ PLOCHA 2. NP: 710 m²
ZASTAVANÁ PLOCHA 2. NP: 137,2 m²



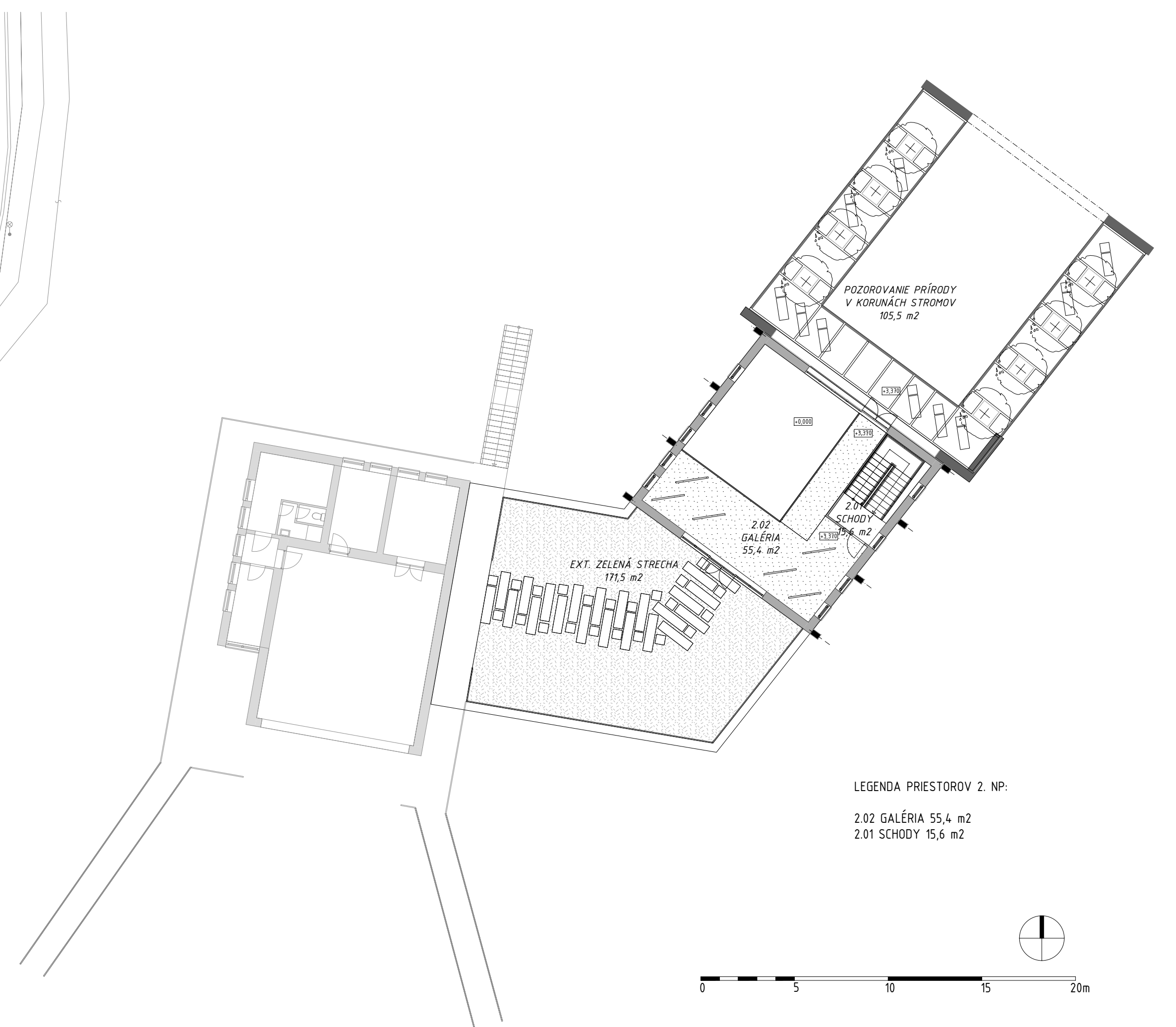
VSTUPNÁ ALEJ S FRAGMENTAMI PŮVODNEJ KONŠTRUKCIE
POZOROVANIE PRÍRODY V KORUNÁCH STROMOV
(NAHRADENIE STĹPOV STROMAMI)
GALÉRIA - HALOVÁ KONŠTRUKCIA
STRAVOVACIA PREVÁDZKA - DREVENÝ STENOVÝ SYSTÉM
ÚDOLNÁ STANICA LANOVKY
(PŮVODNÁ KONŠTRUKCIA A PREVÁDZKA BEZ ZMENY)

PŮDORYS 1. NP M 1:200

PŮDORYS 2. NP M 1:200



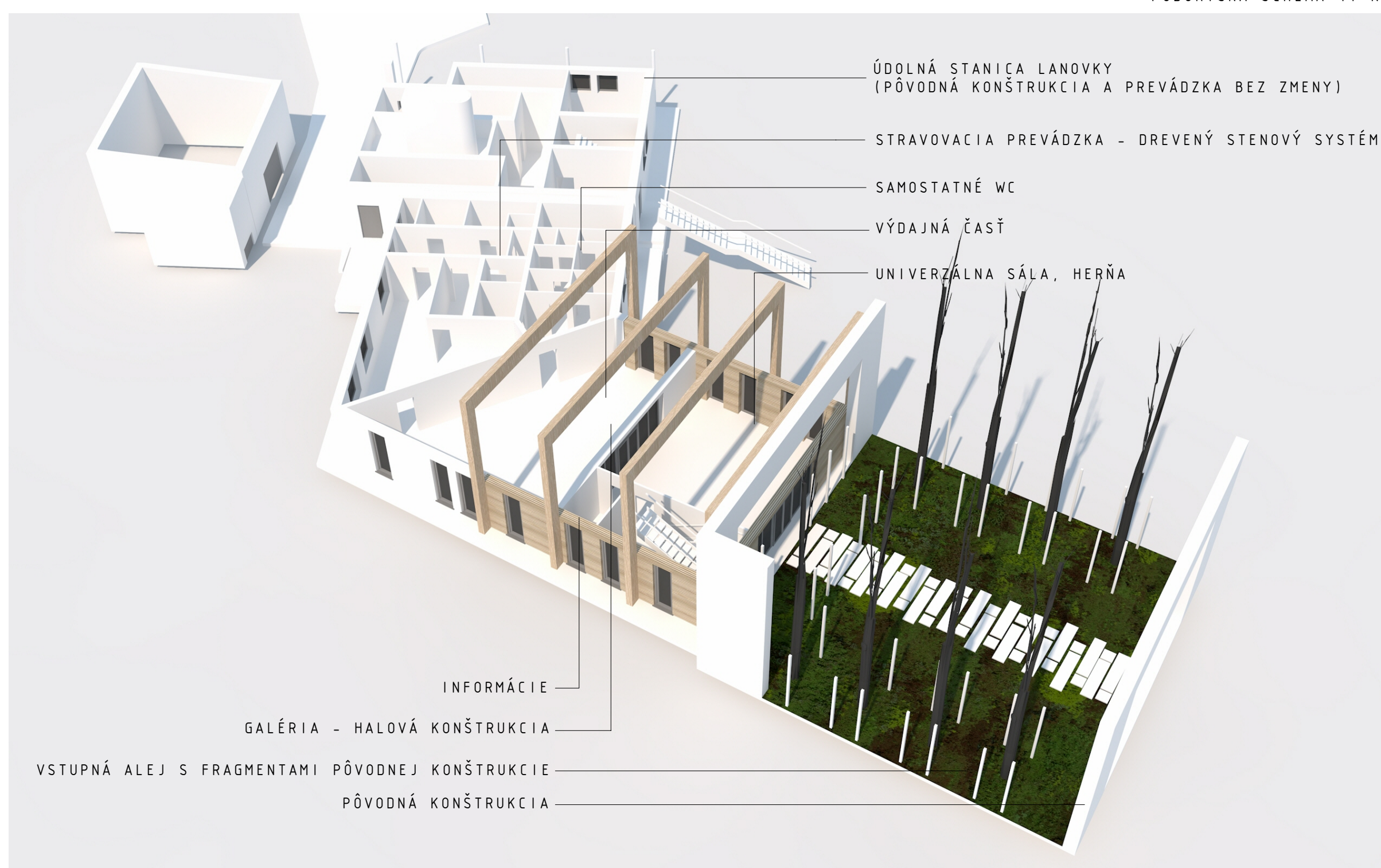
LEGENDA PRIESTOROV 1. NP:
1.01 THZ 7,9 m²
1.02 WC 29,4 m²
1.03 PREVÁDZKA KUCHYNE 81,6 m²
1.04 VÝDAJ 81,9 m²
1.05 SÁLA 59,1 m²
1.06 INFORMÁCIE/SKLAD 4,4 m²
1.07 SCHODY 15,6 m²



LEGENDA PRIESTOROV 2. NP:
2.02 GALÉRIA 55,4 m²
2.01 SCHODY 15,6 m²

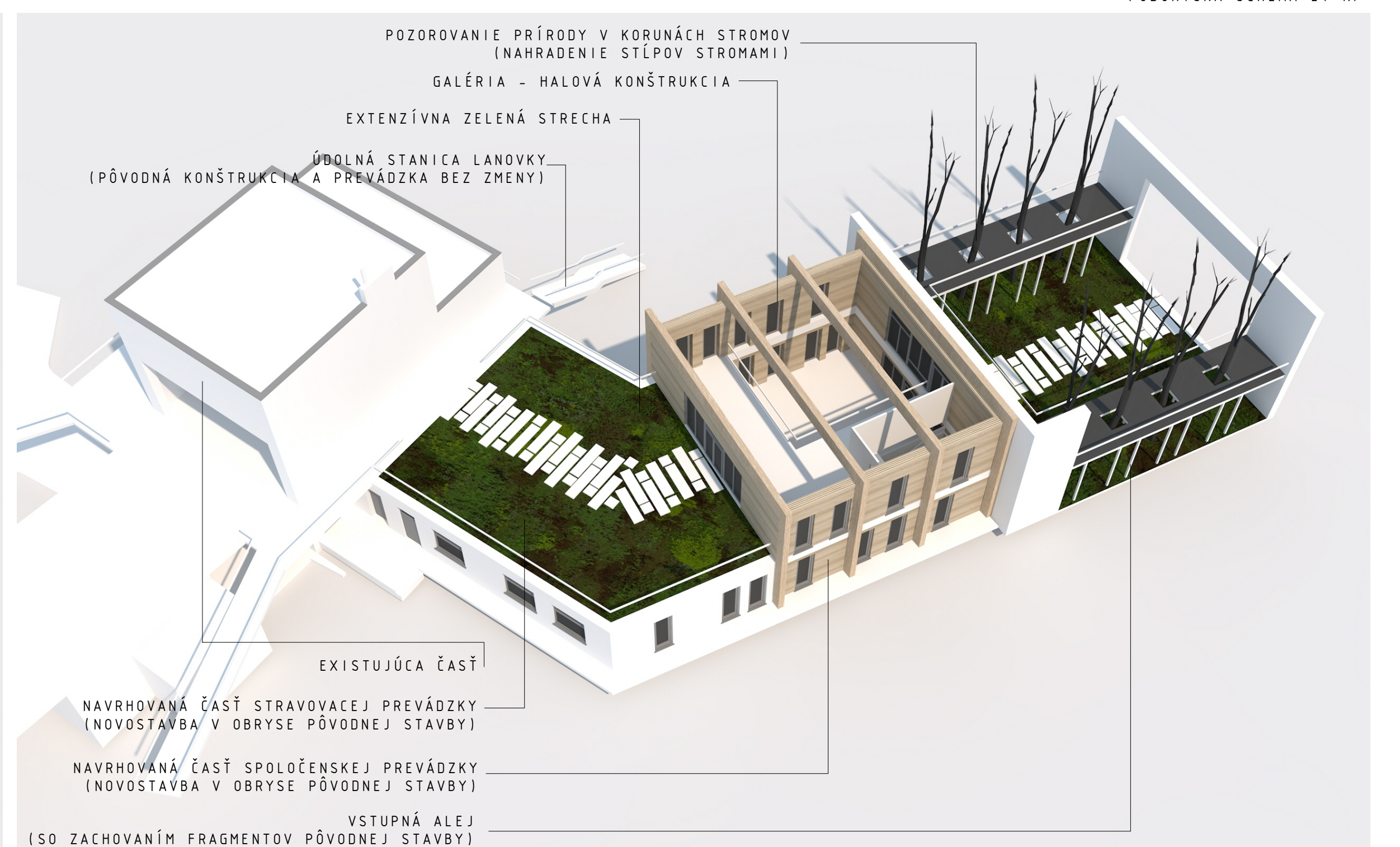
PŮDORYSNÁ SCHÉMA 1. NP

PŮDORYSNÁ SCHÉMA 2. NP



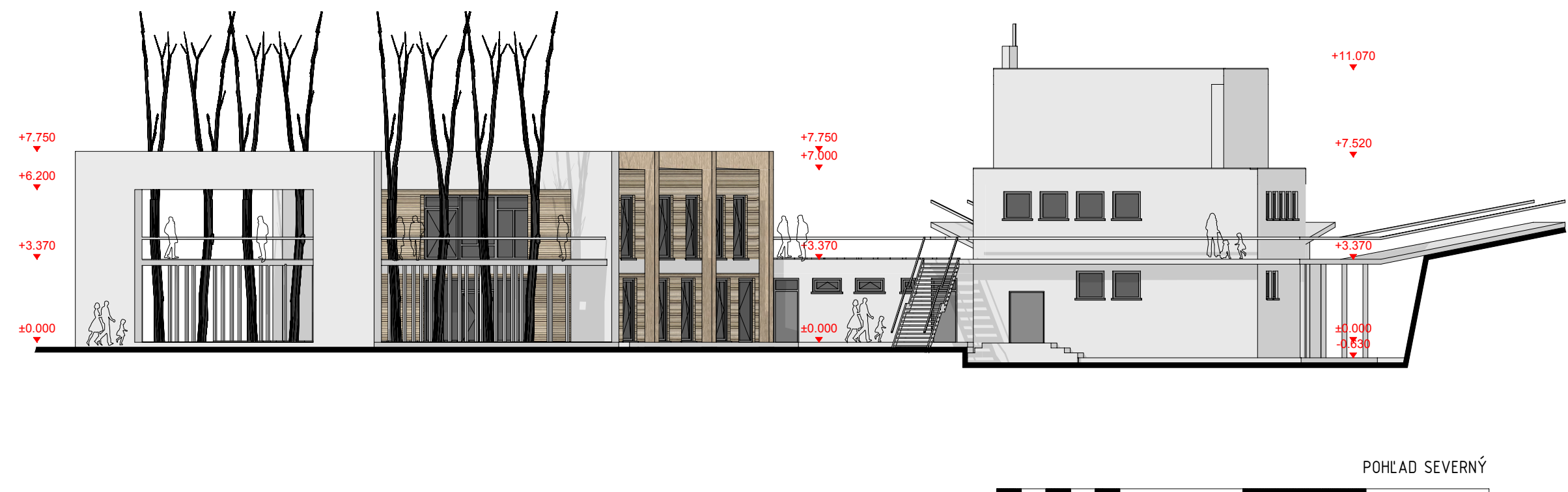
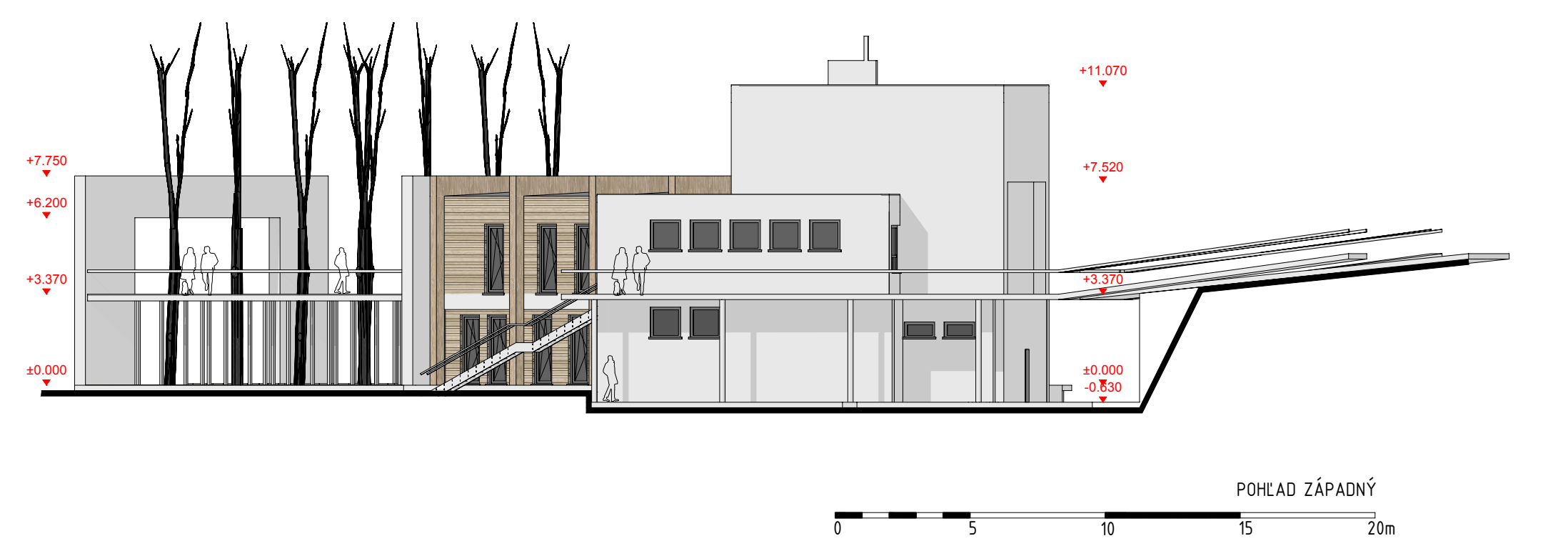
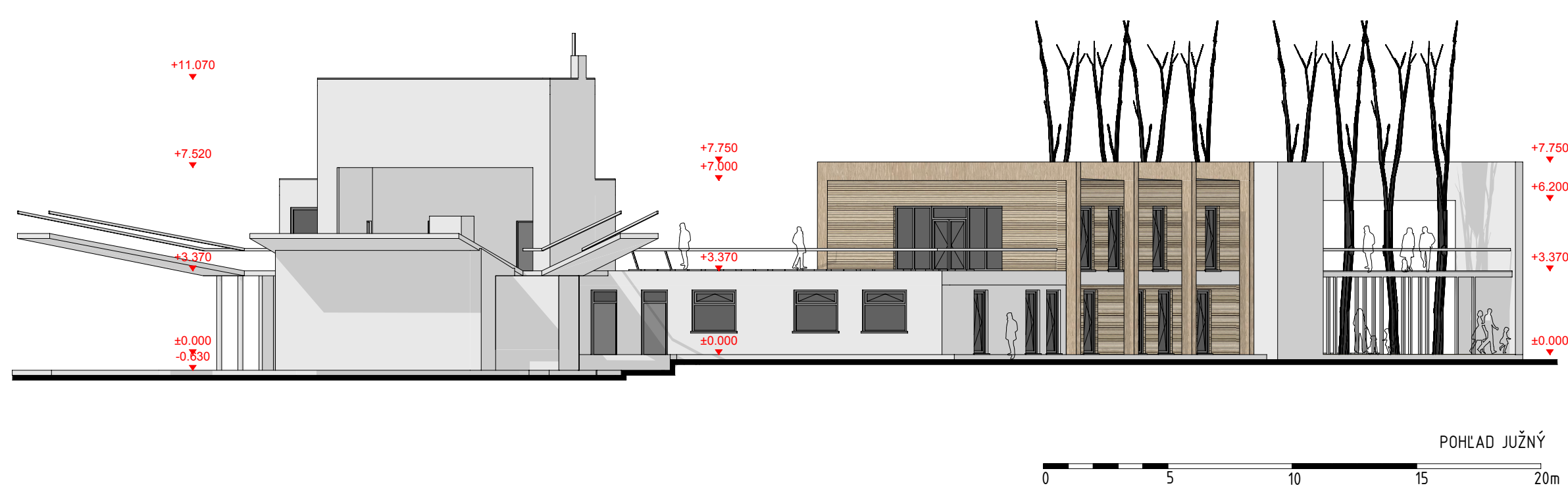
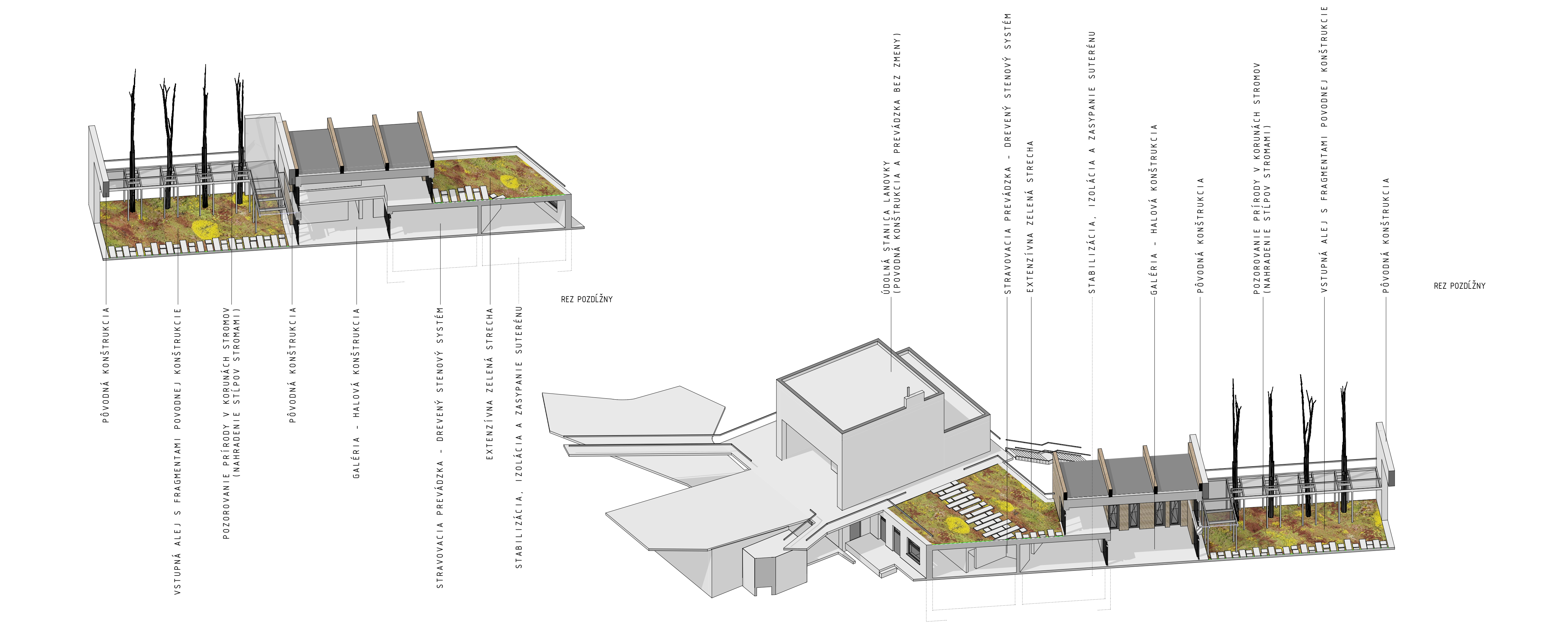
ÚDOLNÁ STANICA LANOVKY
(PŮVODNÁ KONŠTRUKCIA A PREVÁDZKA BEZ ZMENY)
STRAVOVACIA PREVÁDZKA - DREVENÝ STENOVÝ SYSTÉM
SAMOSTATNÉ WC
VÝDAJNÁ ČASŤ
UNIVERZÁLNA SÁLA, HERŇA

INFORMÁCIE
GALÉRIA - HALOVÁ KONŠTRUKCIA
VSTUPNÁ ALEJ S FRAGMENTAMI PŮVODNEJ KONŠTRUKCIE
PŮVODNÁ KONŠTRUKCIA

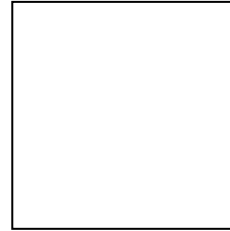


POZOROVANIE PRÍRODY V KORUNÁCH STROMOV
(NAHRADENIE STĹPOV STROMAMI)
GALÉRIA - HALOVÁ KONŠTRUKCIA
EXTENZÍVNA ZELENÁ STRECHA
ÚDOLNÁ STANICA LANOVKY
(PŮVODNÁ KONŠTRUKCIA A PREVÁDZKA BEZ ZMENY)

EXISTUJÚCA ČASŤ
NAVRHOVANÁ ČASŤ STRAVOVACEJ PREVÁDZKY
(NOVOSTAVBA V OBRYSY PŮVODNEJ STAVBY)
NAVRHOVANÁ ČASŤ SPOLOČENSKEJ PREVÁDZKY
(NOVOSTAVBA V OBRYSY PŮVODNEJ STAVBY)
VSTUPNÁ ALEJ
(SO ZACHOVANÍM FRAGMENTOV PŮVODNEJ STAVBY)



Libreto



Pochmúrna budova reštaurácie Snežienka je súčasťou doby minulej. Budova bola svojho času navrhnutá veľkoryso, s dobrým zámerom vytvoriť pre ľudí zaujímavý bod v rekreačnej lokalite Železná studienka. Okolnosti sa však pohli iným smerom a v súčasnosti si les berie naspäť telo aj ducha mohutnej stavby. K deštrukcii sa pridali iné prírodné ako aj ľudské živly. Obnovená prevádzka lanovej dráhy má za suseda zaspätý a zároveň nebezpečný stavebný súbor, rozkladajúci sa na tejto pozícii už dlhé roky. Rekreačná lokalita je hojne navštevovaná a preto je prirodzene potrebné obyvateľom priniesť, v podstate bežný, štandard verejného vybavenia. Samotný výtvarný výraz rozkladu stavby je inšpiratívny, budova nám odhaľuje svoje vnútro. Nosné konštrukcie sú nenávratne poškodené, preto je určite nerozumné investovať do stavby s nedostatočným nosným systémom. Základy je podľa vyjadrenia statika možné použiť, čo je potrebné preveriť prieskumom v ďalšej fáze projektu. Zatopený suterén je potrebné stabilizovať, zaizolovať, osadiť nosné steny a zasypať. Ideálnym riešením pre novú budovu na novostavba z ľahkých konštrukčných systémov – ideálne na báze dreva. Obnoviteľnými stavebnými surovinami sa podporí trvalá udržateľnosť, podporí sa rýchlosť výstavby, zníži sa environmentálny zásah do chráneného prostredia a menej sa zaťažia existujúce základy. Navrhnutý systém počíta so stenovou konštrukciou na báze dreva a minerálnej vlny s hrúbkou 450mm. V strednej časti je navrhnutá halová sústava na báze dreva s nenosným sandwichovým obvodovým plášťom na báze minerálnej vlny.

Priečky je možné meniť podľa potreby čo podporuje ekonomickú a prevádzkovú udržateľnosť návrhu. K ekonomickej udržateľnosti je potrebné povedať, že poučenie s predimenzovaných stavieb a priveľkých očakávaní spočíva v efektívnosti. Navrhnuté priestory sú preto výrazne optimalizované, z dôvodu nižších počiatkových ako aj prevádzkových nákladov, v podstate odľahlej lokality. Z uvedeného dôvodu som v návrhu neuvažoval priamo s prevádzkami služieb. Tie majú často problém sa udržať aj v urbánnych lokalitách. Dúfam že mi to porota odpustí. Prevádzka ktorá bude dlhodobou udržateľná – stravovacie zariadenie má v návrhu všetky predpoklady pre ďalší rozvoj prípadne úpravu. Spoločenské priestory sú riešené atraktívne a variabilne. Viacúrovňový priestor bez stien poskytuje možnosť viacúčelového spoločenského využitia. Ekonomické prevádzky a služby je možné do návrhu začleniť alebo pridať podľa reálnych podmienok, či už variantným riešením alebo ďalšou prístavbou. Hygienické zariadenie je prístupné ako z exteriéru tak aj zo spoločenskej časti. Samozrejmosťou je WC pre osoby s obmedzenou schopnosťou pohybu a orientácie a bezbariérový prístup.

Hmota budovy vychádza z pôvodného pôdorysného tvaru. Stredná časť stravovacej prevádzky má 1. NP. Omietka nadväzuje na omietku budovy lanovej dráhy. Existujúci zatopený suterén bude po stabilizácii zasypaný. Postupne hmota prechádza do spoločenskej časti, ktorá má 2. NP a vytvára vertikálne členený variabilný priestor. Výška je obmedzená výškou symbolicky zachovaných portálových fragmentov. Tie tvoria priestor vnútorného nádvoria na pôdoryse bývalej haly. Alej symbolicky sleduje krok pôvodných stĺpov. Ochodza na 2. NP umožňuje načúvanie spevu lesa, priamo v korunách stromov, pre užívateľov a návštevníkov stavby. Ako poďakovanie že prišli do lesa načúvať. Monumentalita vnútorného prostredia pôvodnej stavby je zachovaná, ale symbolicky, už ako súčasť lesa,

ktorý sa vracia na svoje pôvodné miesto. Architektúra je chápaná introvertne, budova je predsa len ukrytá v lese. Výšková dominanta ostáva zachovaná – je to veža stanice lanovej dráhy, na ktorú sa postupne viaže zvyšok navrhovanej budovy. Existujúce väzby na prevádzku stanice lanovej dráhy sú zachované.

Návrh predstavuje možnosť revitalizácie schátralého a zdevastovaného objektu bývalého zariadenia Snežienka, s dispozičným a konštrukčným vzťahom ku existujúcej lanovej dráhe. Konštrukcie sú ľahké ale hrubé a objemné. To zaručí dostatočnú energetickú úspornosť. Koncept pasívnej stavby uvažuje so zateplením na báze minerálnej vlny. Nízkoteplotné vykurovanie zabezpečuje tepelné čerpadlo. Ohrev TUV podľa projektového riešenia. Všetky spotrebiče teplej vody sú navrhnuté na jednom mieste v blízkosti zdroja tepla. Vetranie s rekuperáciou zabezpečí efektívnu mechanickú výmenu vzduchu. V kuchynských priestoroch je potrebná vzduchotechnika. Prípadné chladenie podľa projektového riešenia. Stavbu je potrebné napojiť na rozvody elektrickej energie, prívod vody. Plyn sa využíva len na prípravu stravy. Dažďové vody s halovej časti sú odvádzané do zásobníka vody na zavlažovanie, ako súčasť vodozádržných opatrení. Na streche stravovacej časti budú umiestnené fotovoltické články. I keď je otázna ich účinnosť v zatienenom prostredí. Plochá strecha je navrhnutá ako extenzívna zelená strecha. Spevnené plochy v prevažnej časti počítajú s presakovaním zrážok a minimalizáciu vplyvu na okolité prírodné prostredie. Navrhnuté sú tri parkovacie státa v mieste parkovania súčasných zamestnancov, za budovou stanice lanovej dráhy. Problémom v environmentálne citlivej lokalite sú splašky. Riešením číslo 1 je napojenie na kanalizáciu, čo je problematické. Do toho času je možné splašky riešiť žumpou, alebo pri intenzívnom využívaní stavby zariadením ČOV so zberom a využitím filtrovanej vody na zavlažovanie.

V časti orientovanej k Vydrici sa navrhuje spevnená plocha s prírodných priepustných materiálov v mieste bývalej spevnenej plochy. Záseh do okolia bol zámerne minimálny so snahou o elimináciu zásahov do prírodného prostredia. Neodporúčam v tomto prípade osadzovať plastové a farebné hracie prvky pre deti, skôr vybudovať jednoduché hracie scény z prírodných materiálov ako napríklad palisády a terénne vlny. Odporúča sa osadenie estetických stojanov na bicykle.

Architektúra návrhu je introvertná, skromná a efektívna. Nezastavuje celý objem predošlej stavby lebo sa poučila z vlastných chýb. Časť pôvodnej budovy nám to pripomína, ale už ako súčasť lesa, ktorý je primárnym faktorom kompozície. Ten nás často upozorňuje, že sa rád zrevitalizuje aj sám, ak mu v tom nebudeme brániť.

Súťažná pomôcka

K. Bilancie navrhovaného riešenia

Bilancie

Výkaz plôch:

druh	percentuálne z plochy %	plocha m ²
zastavaná plocha	38,8	467,9
spevnené plochy	35,4	427,8
vegetačné plochy	25,8	311,5
Celková plocha	100,0	1207,2

Využitie podlažných plôch objektu:

druh	percentuálne z plochy %	plocha m ²
informačné centrum s viacúčelovou sálou, študovňou (učebňou), galériou (výstavno- prezentačným priestorom) a herňou pre deti	42,2	150,1
stravovacie zariadenie - odbyt - terasa - zázemie	46,0	163,5
verejné WC nezávislé od reštaurácií	9,6	34,1
požičovňa športových potrieb servis športových potrieb	-	Alt.
ostatné služby, predajné plochy	2,2	7,9 /thz/
Spolu	100,0	355,6

Ostatné údaje

druh	počet
počet zamestnancov	4-5
počet zákazníkov stravovacieho zariadenia	Max 40, 80 hl. jedál
...	
Spolu	Max 45