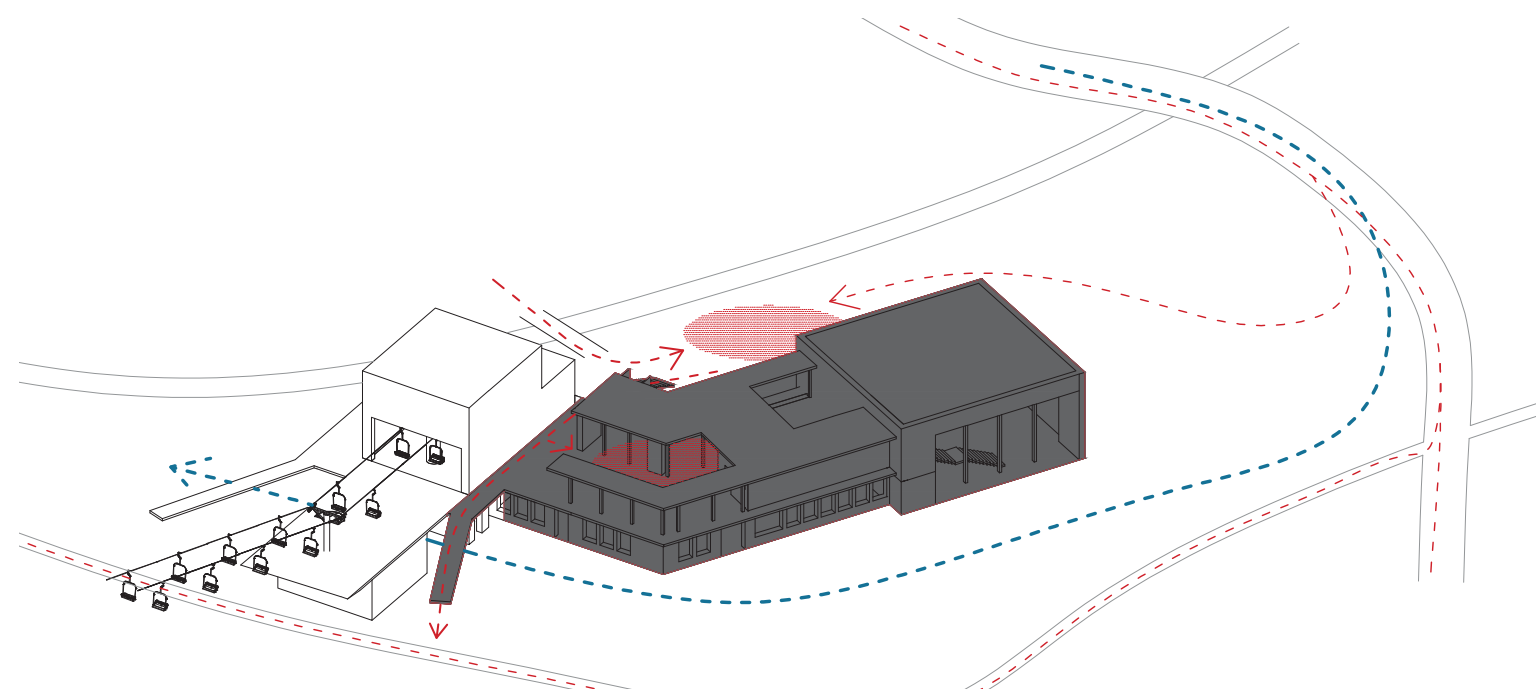


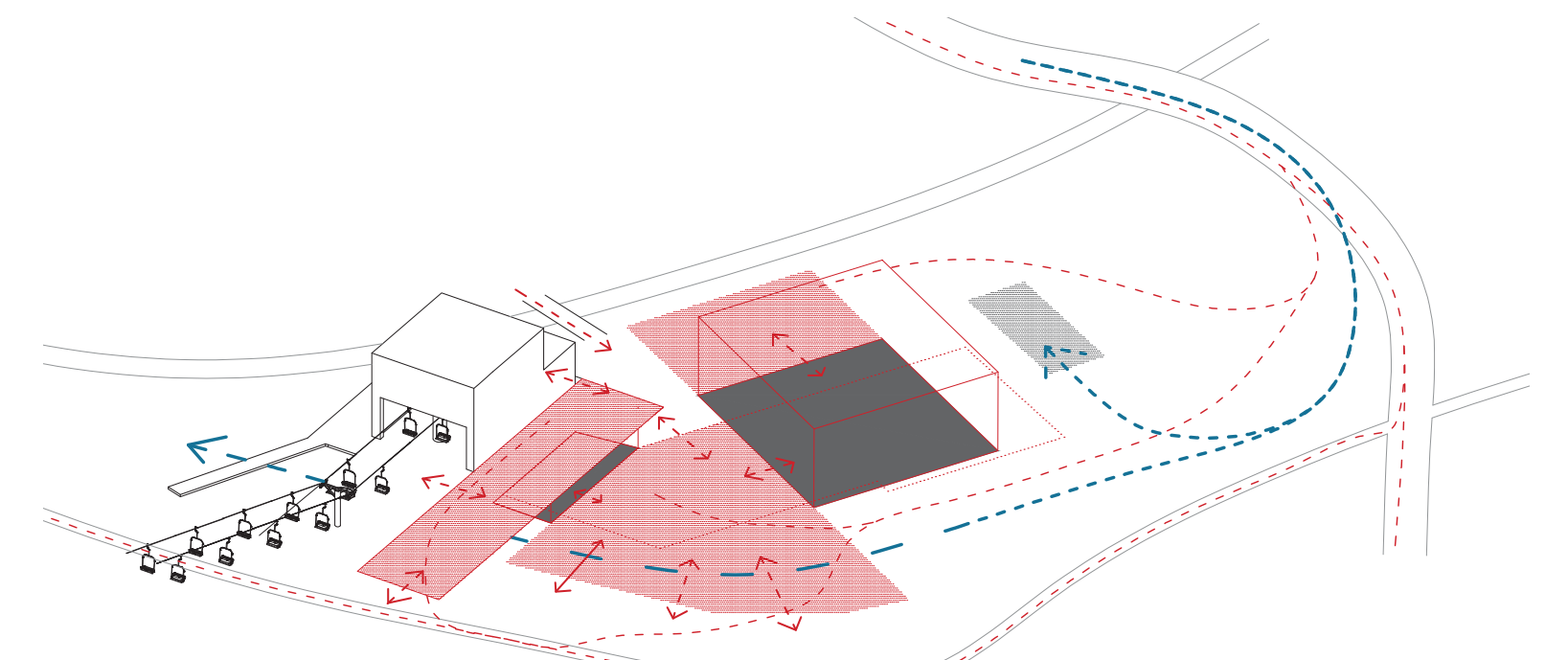


SITUÁCIA
A- hlavný objekt (reštaurácia, multifunkčná sála, verejné WC)
B- vedľajší objekt (požičovňa športových potrieb)
C- zachovaná stanica lanovej dráhy

s\ merka 1:750



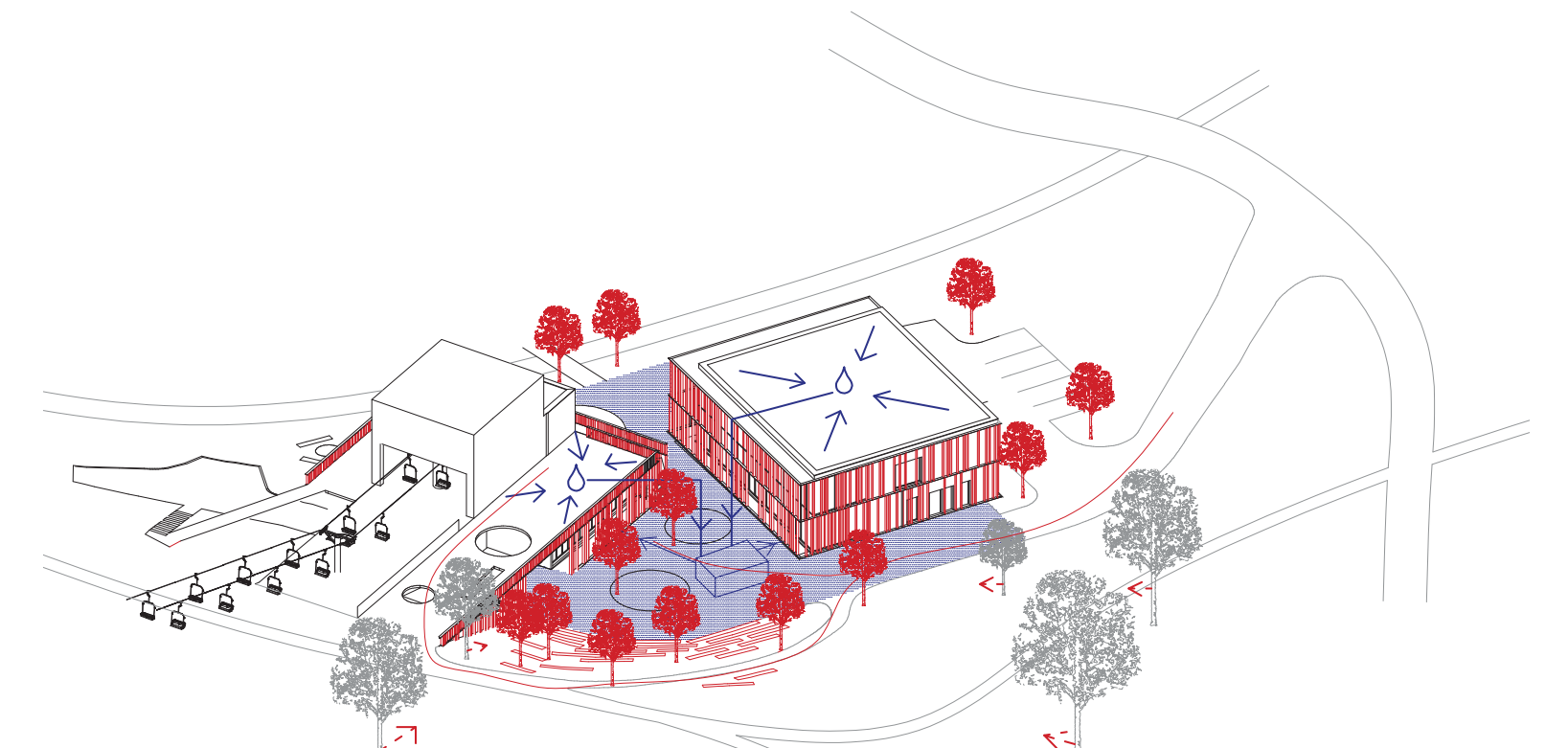
Pôvodná hmota reštaurácie Snežienka vytvára fyzickú bariéru pre pešieho návštevníka aj cyklistu. Riešené územie rozdeľuje na pobytovú časť v juhovýchodnej časti územia a obslužno-technickú v severozápadnej časti.



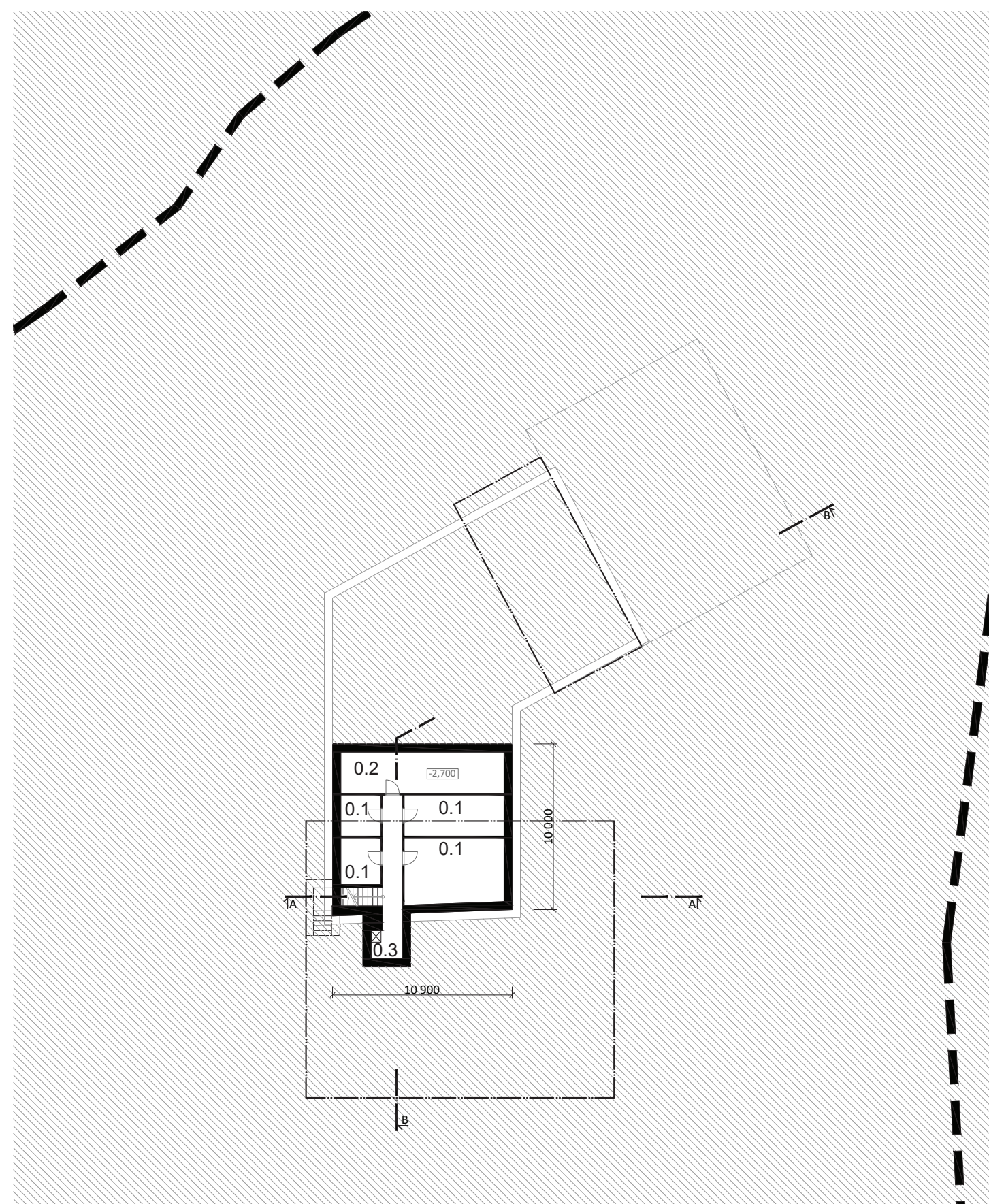
Vytvorenie pobytového verejného priestoru medzi navrhovanými objektami nadväzuje na služby pre cyklistov, reštauráciu a oddychové pobytové plochy. Odstavné plochy pre obslužnú dopravu sú eliminované na okraji juhozápadnej časti pozemku. Pobytové a čakacie plochy na streche objektu naväzujúceho na stanicu lanovky.



Hlavný dvojpodlažný objekt s čiastočným podpivničením disponuje reštauráciou so zázemím a terasou, verejnými toaletami a multifunkčným priestorom. Požičovňa/obchodné priestory pre športové potreby sa nachádzajú v objekte prifalnom k stanici lanovky. Nad objektom je navrhnutá pobytová plošina slúžiaca na oddych, či ako čakacia plocha pre návštevníkov lanovky a vyhliadková plošina.

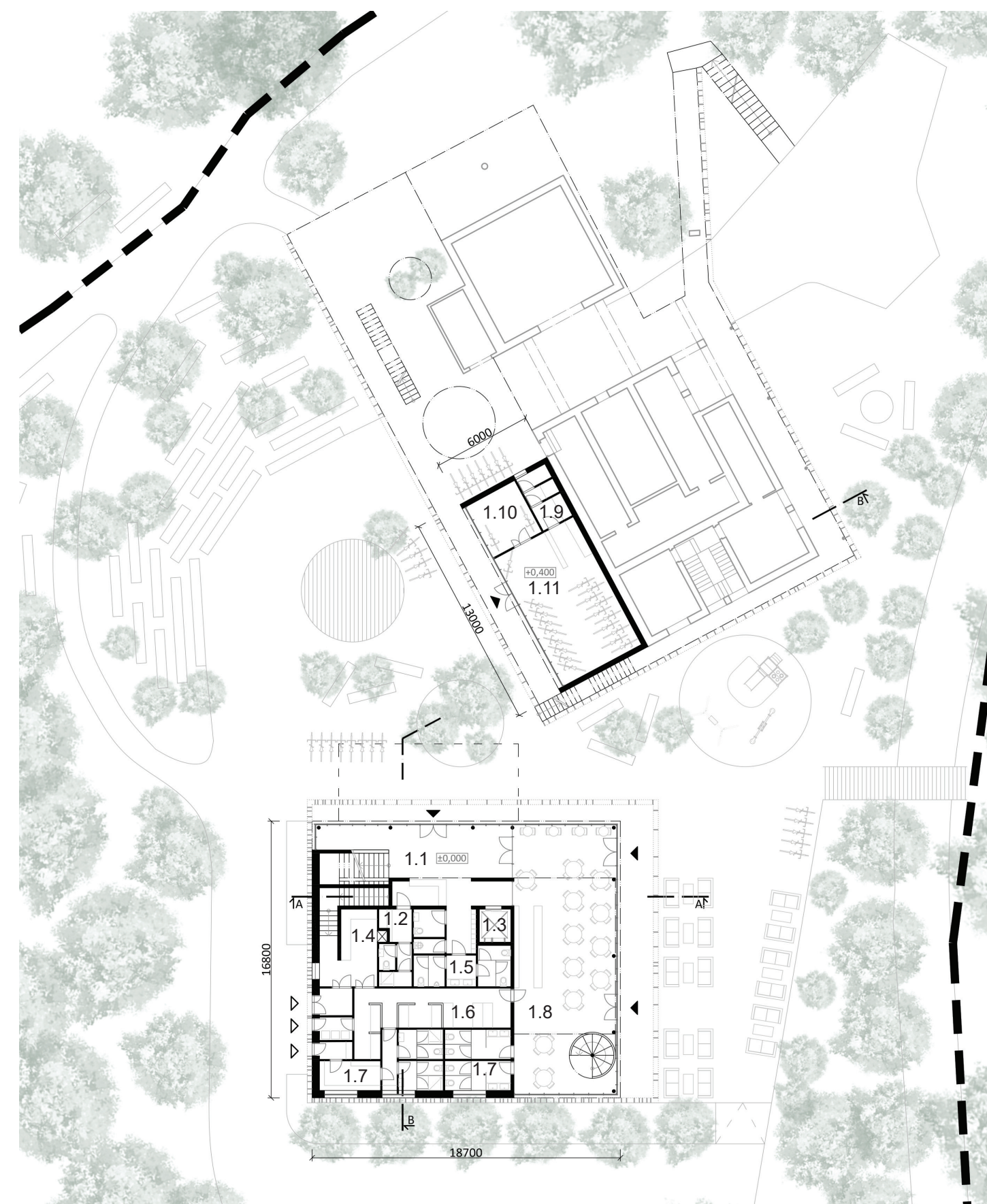


Predpokladá sa recyklácia dažďovej vody zozbieranej zo striech. Využitie ekologických prírodných materiálov (eliminácia betónových konštrukcií), "zalesnenie" priestoru medzi objektami, vodoprepustné pochôdzne plochy a pobytové- čakacie plochy na streche objektu naväzujúceho na stanicu lanovky znižujú ekologický dopad na okolie.



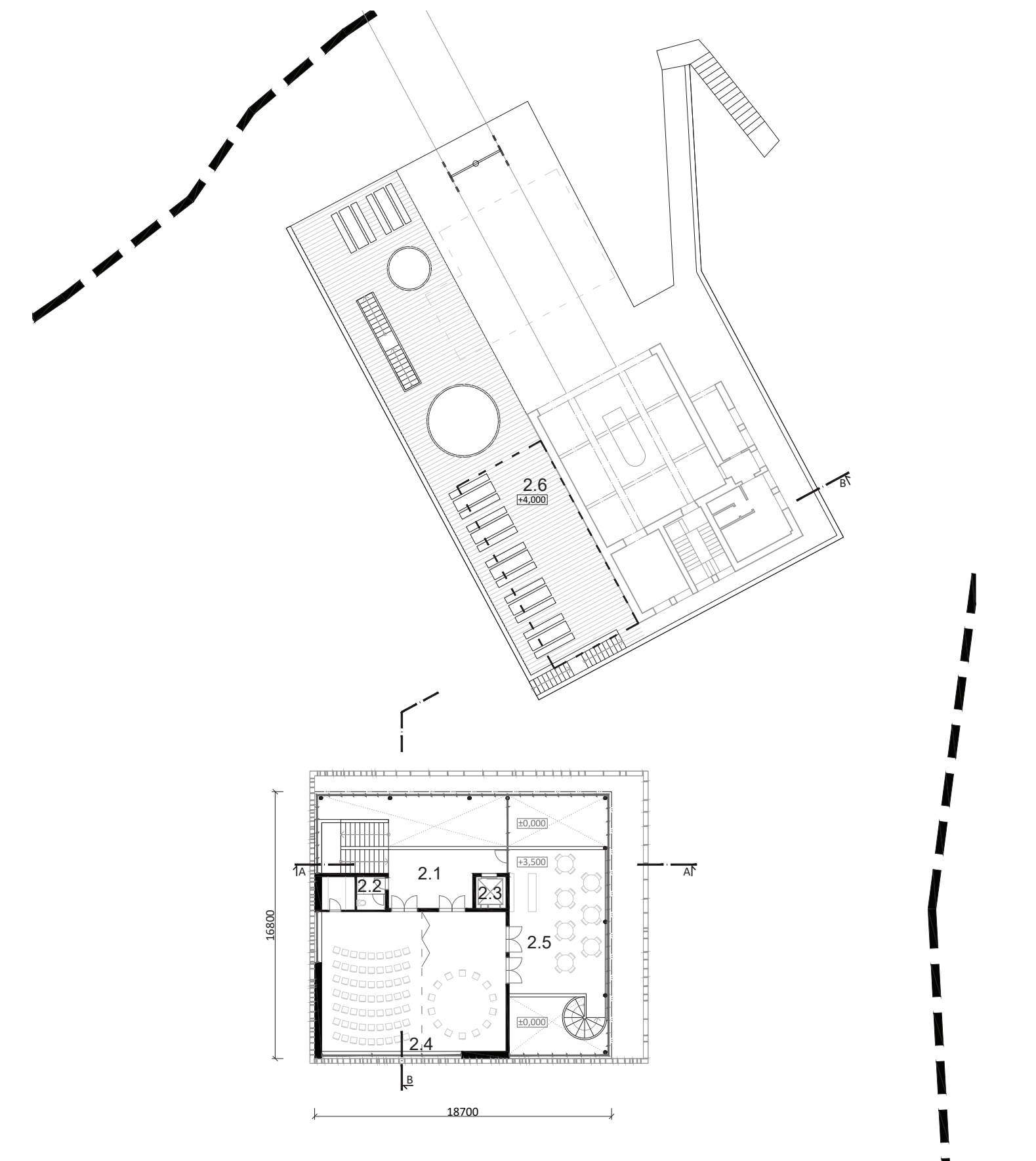
PÓDORYS 1PP
0.1- sklad potravín, 0.2- technické zázemie, 0.3- chodba

s\ merka 1:250



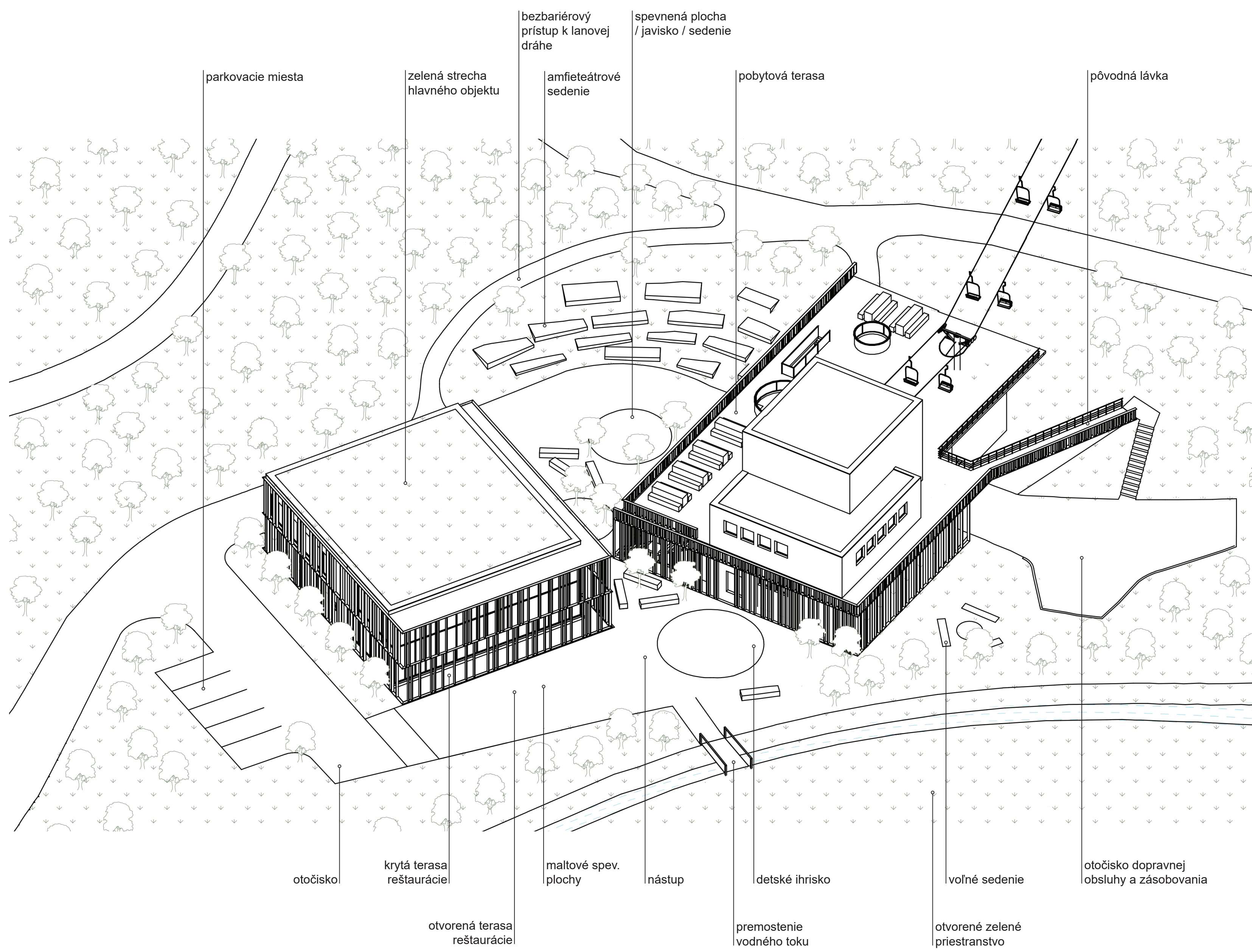
PÓDORYS 1NP
1.1-foyer so stálou expozíciou a informačným centrom, 1.2- zázemie pre zamestnancov, 1.3- výťah, 1.4- príručný sklad pre kuchyňu, 1.5- verejné WC, 1.6- kuchyňa, 1.7- WC pre reštauráciu, 1.8- reštaurácia, 1.9- zázemie pre zamestnancov, 1.10- dielňa, 1.11- požičovňa športových potrieb

s\ merka 1:250

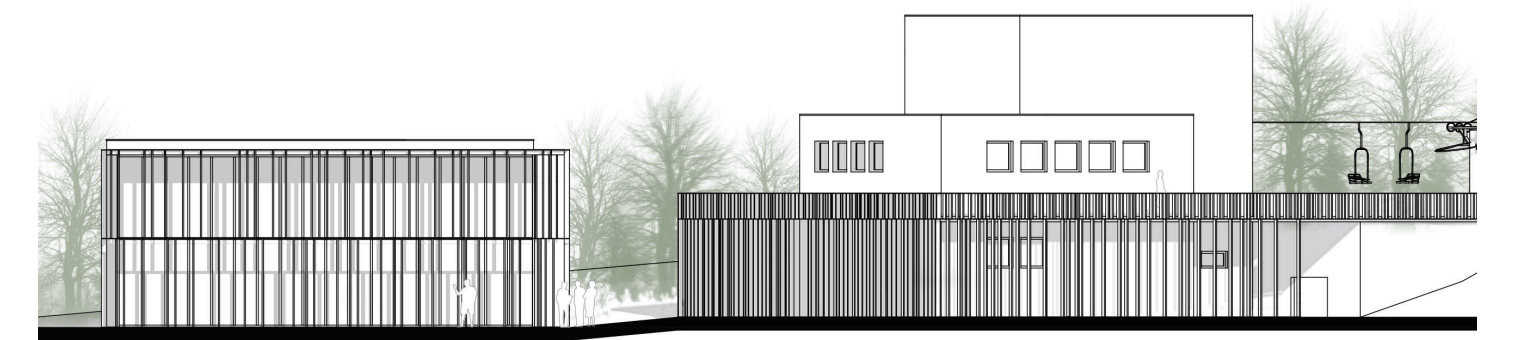


PÓDORYS 2NP
2.1- galéria, 2.2- pohotovostné WC, 2.3- výťah, 2.4- viacúčelová sála (s možnosťou delenia: učebňa, herňa, prenajímateľný priestor,...), 2.5- reštaurácia, 2.6- pobytová terasa

s\ merka 1:250

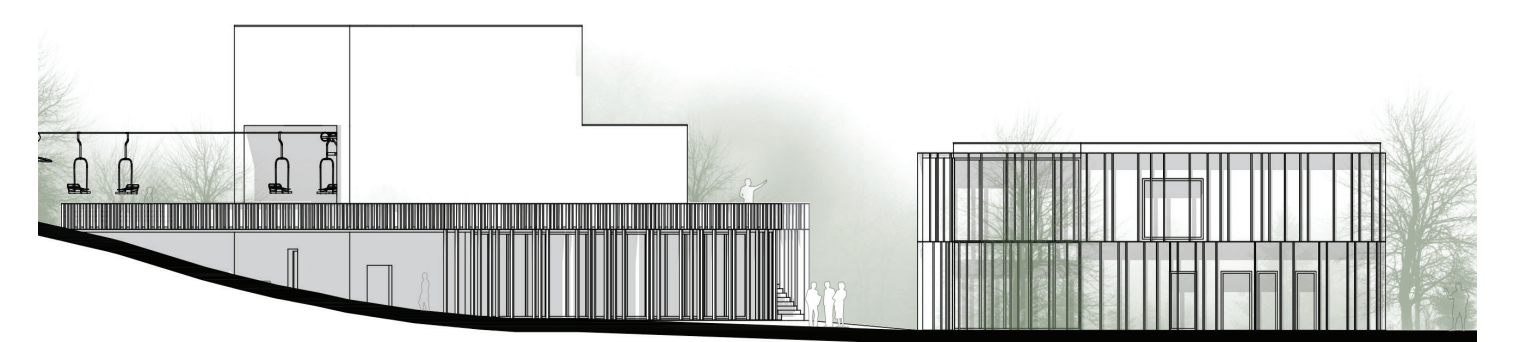


AXONOMETRIA RIEŠENÉHO ÚZEMIA



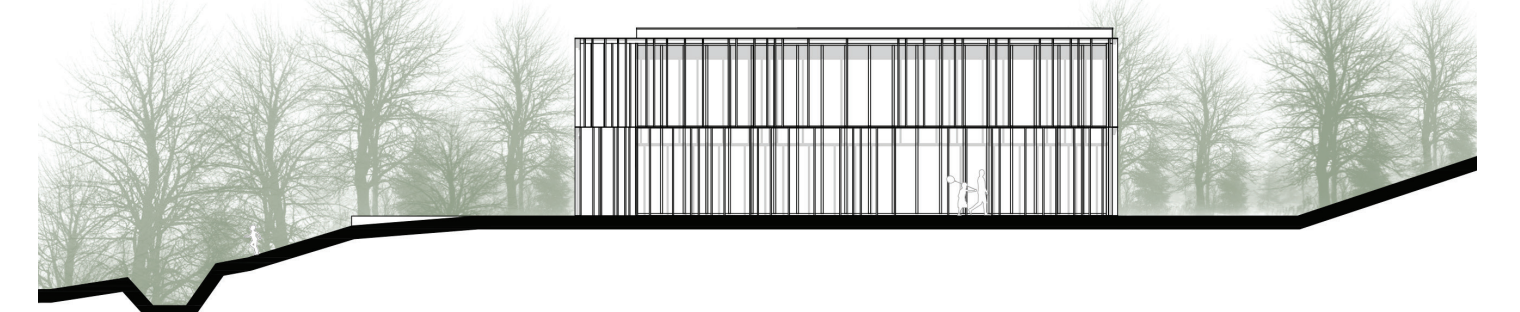
SEVEROZÁPADNÝ POHĽAD

mierka 1:250



JUHOVÝCHODNÝ POHĽAD

mierka 1:250



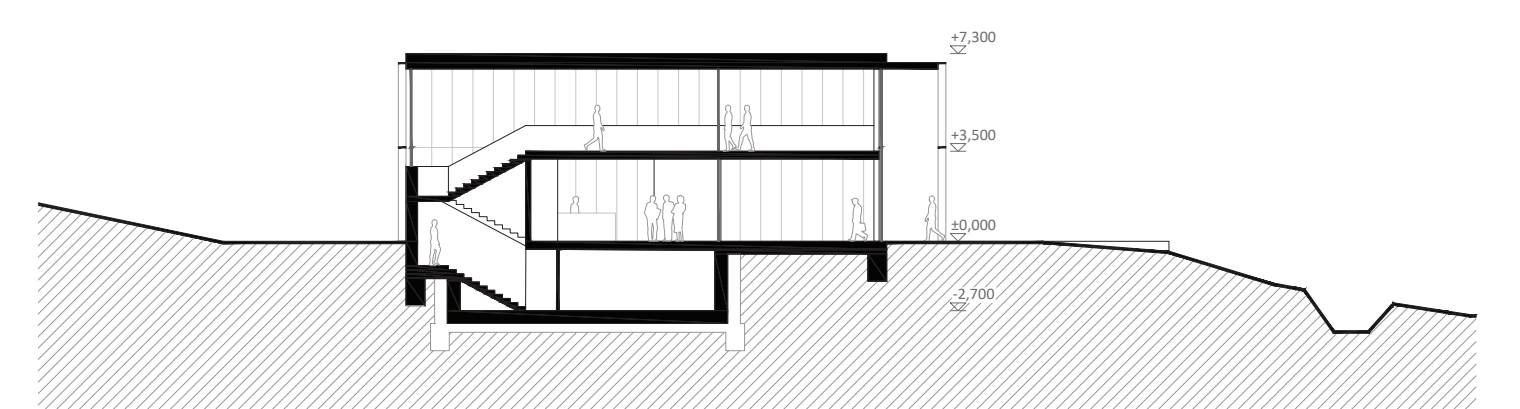
JUHOZÁPADNÝ POHĽAD

mierka 1:250



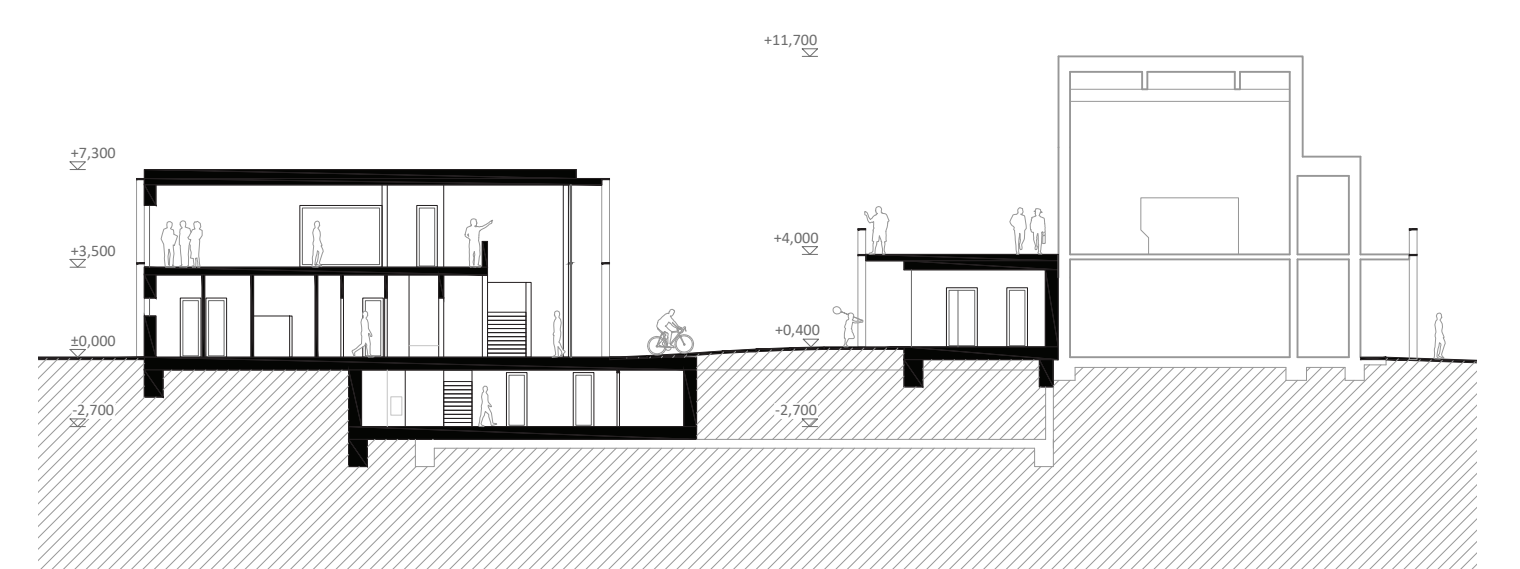
SEVEROVÝCHODNÝ POHĽAD

mierka 1:250



REZ A-A

mierka 1:250

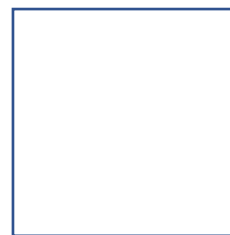


REZ B-B

mierka 1:250



REVITALIZÁCIA LOKALITY SNEŽIENKA



SPRIEVODNÁ SPRÁVA

REVITALIZÁCIA LOKALITY SNEŽIENKA

Sprievodná správa

Urbanistický koncept

Cieľom návrhu je čiastočná zmena urbanistickej koncepcie riešeného územia so zásahom do jestvujúceho objektu reštaurácie Snežienka. Navrhujeme jej zbúranie na základe zlého stavebno-technického stavu, odporúčania statického posudku, ekonomického a ekologického pohľadu.

Koncept je založený na vybudovaní nových objektov, ktoré zbavia územie „bariéry“ vo forme líniového stavebného objektu, jeho začlenením do krajinného rekreačno-oddychového prostredia a napojení na údolnú stanicu sedačkovej lanovky na Kamzík. Pôvodná hmota reštaurácie Snežienka vytvára fyzickú bariéru pre pešieho návštevníka ako aj cyklistu a svojou linearitou značne rozdeľuje riešené územie na pobytovú zónu v juhovýchodnej časti a obslužno-technickú v severozápadnej časti.

Nový návrh počíta s konceptom dvoch bodových objektov v rámci krajiny: hlavným dvojpodlažným objektom reštaurácie s informačným centrom s príslušnými funkciami a objektom požičovne s dielňou športového náčinia. Tie sledujú objemové tendencie pôvodného objektu. Takéto rozdelenie umožní prepojenie územia z východu na západ, „vtiahne“ les medzi objekty a vytvorí živý priestor pre voľnočasové aktivity a oddych v rámci rekreačno-oddychového prostredia.

Návrh počíta s plným zachovaním údolnej stanice sedačkovej lanovky a jej príslušnými priestormi, ku ktorej bude doplnený objekt požičovne. Spoločne s hlavnou budovou tak vytvoria oporné body v krajine, ktoré nevytvárajú bariéru v prírodnom prostredí.

Funkčno – prevádzkové riešenie

Riešené územie je dostupné komunikáciou zo severnej strany kde sa nachádzajú pohotovostné parkovacie miesta pre obsluhu objektu, bezbariérové parkovanie ako aj zásobovanie objektu reštaurácie.

Obsluha sedačkovej lanovky je zabezpečená zjazdovým chodníkom v tendenciách pôvodného prístupu avšak iba v prípade potreby nevyhnutného prístupu autom. Inak je prejazd cez územie zakázaný. Pešia dostupnosť je zabezpečená lávkou cez potok zo západnej strany, ktorá kopíruje pôvodné riešenie a z okolitých lesných cestičiek vedúcich z každej strany do územia.

Novonavrhované objekty sa delia na hlavný objekt reštaurácie s informačným centrom, multifunkčnou miestnosťou a na objekt požičovne a dielne športového náčinia, ktorý tvorí jeden celok so zachovanou údolnou stanicou lanovky.

Hlavný objekt:

Novo-navrhovaná stavba svojou polohou kopíruje akcent pôvodnej reštaurácie Snežienka. Dvojpodlažný objekt s čiastočným suterénom vytvára zázemie pre prevažnú časť aktivít v danom území.

Na 1. nadzemnom podlaží sa nachádza foyer s informačným pultom. Vstupné priestory majú výšku dvoch podlaží s galériou a ponúka tak reprezentatívny priestor pre výstavy, priestor informačného centra či trvalé expozície. V nadväznosti na vstupné priestory sa nachádzajú aj verejné toalety a šatňa. Druhý samostatný vstup pre verejnosť na podlaží slúži prevádzke reštaurácie. Odbytový priestor prevádzky je prepojený s exteriérovou terasou, foyerom s recepciou a vlastným zázemím pozostávajúcim zo šatne pre zamestnancov, kuchyne, príručného skladu. Druhé nadzemné podlažie je prístupné hlavným schodiskom z foyeru, výťahom a samostatným schodiskom pre odbytový priestor reštaurácie. Z galérie nad hlavným vstupom je prístupná multifunkčná sála, ktorú je možné deliť na dva menšie celky s využitím pre prednášky, dielne, meetingy, herňu, študovňu a iné aktivity. Časť reštaurácie na 2NP je ustúpená voči prízemiu. Funkčne náplne na podlaží je možné prepojiť a môžu fungovať samostatne bez obmedzenia prevádzky na prízemí.

Čiastočný suterén využíva pôvodnú konštrukciu podzemného podlažia. Technické priestory objektu a sklady reštaurácie sú prístupné schodiskom zo zázemia reštaurácie a nákladným výťahom prepájajúci príručný sklad na prízemí.

Exteriér objektu obaľuje ľahká fasáda z drevených hranolov. Podľa potreby je v kontakte s fasádou alebo predsadená pre vytvorenie podluby pre hlavný vstup do objektu či reštaurácie. Strešná rovina je pokrytá extenzívnou vegetáciou pre zlepšenie ekologického aspektu stavby.

Objekt požičovne:

Prízemný jednopodlažný objekt slúži pre prevádzku požičovne športového náčinia. Jeho poloha v kontakte so zachovávanou údolnou stanicou lanovej dráhy čiastočne dopovedá pôvodný objekt.

Na prízemí sa nachádza väčší odbytový priestor, zázemie pre zamestnancov a dielňu. Strešná rovina objektu tvorí nástupný a čakací priestor pre lanovku a zároveň pobytovú terasu, ktorá je voľne prístupná pre verejnosť schodisko z nástupného priestoru územia, druhým schodiskom v blízkosti zvažovania svahu a bezbariérovo po teréne.

Obvodový plášť hlavného objektu je s úpravou výšok použitý ako predsadená fasáda aj pre menší objekt požičovne a zároveň pokračuje po obvode ochodze zachováwanej lanovky pre zjednotenie objektov.

Konštrukčné riešenie

Poloha objektu vo významnom prírodnom prostredí je hlavným determinantom ekologickosti výstavby. Nútená asanácia časti jestvujúceho objektu vytvára množstvo stavebného odpadu.

Existujúci suterén je v zlom technickom stave. Jeho prítomnosť nám v časti slúži ako paženie výkopu pre realizáciu jedinej železobetónovej konštrukcie- suterénu. Nevyužitá časť pôvodného suterénu je využiteľná pre zhromaždenie recyklovaného stavebného odpadu asanácie. Zníži sa tak zaťaženie prostredia odvozom demolovaných konštrukcií. Všetky navrhované nadzemné časti predpokladajú montované konštrukcie (oceľová konštrukcia, drevená konštrukcia z CLT panelov alebo drevená rámová konštrukcia).

Investičné náklady

Náklady na realizáciu stavby sú veľmi ťažko odhadovateľné v danej fáze návrhu (ideová súťaž). Cena môže výrazne kolísať v závislosti od zvolenej konštrukcie, dodávateľa ako aj od nepredvídateľných nákladov spojených s asanáciou. Celková podlažná plocha objektov je 808,5 m².

Záver

Návrh prestavby výrazne zlepší využiteľnosť územia oproti jestvujúcemu objektu. Rozdelenie prevádzok do dvoch objemov vytvorí exteriérové plochy pre stretávanie, rôzne aktivity, prepojí tak jednotlivé prevádzky či pešie trasy a vytvorí dva funkčné zóny, pre aktívny a pasívny oddych. Poloha objektu vo významnom prírodnom prostredí musí ponúkať využitie pre široké spektrum návštevníkov naprieč vekovým a záujmovým spektrom. Navrhované priestory v interiéri ale aj exteriéri preto neponúkajú monofunkčné využitie ale zlučujú prevádzky a vzájomne sa podporujú. Celé prostredie je preto použiteľné na rôzne využitie a ľahko adaptovateľné do budúcnosti.

Súťažná pomôcka

K. Bilancie navrhovaného riešenia

Bilancie (navrhované objekty)

Výkaz plôch:

| druh | percentuálne z plochy % | plocha m ² |
|-----------------------|----------------------------|--------------------------|
| zastavaná plocha | 5,3 | 402,9 |
| spevnené plochy | 30,5 | 2313 |
| vegetačné plochy | 64,2 | 4862 |
| Celková plocha | 100 | 7578 |

Využitie podlažných plôch objektov:

| druh | percentuálne z plochy % | plocha m ² |
|--|----------------------------|--------------------------|
| informačné centrum s viacúčelovou sálou, študovňou (učebňou), galériou (výstavno- prezentačným priestorom) a herňou pre deti | 28,9 | 234 |
| stravovacie zariadenie - odbyt - terasa - zázemie | 59,5 | 167 156 157 |
| verejné WC nezávislé od reštaurácií | 3,04 | 24,5 |
| požičovňa športových potrieb servis športových potrieb | 8,65 | 70 |
| ostatné služby, predajné plochy | 0 | 0 |
| Spolu | 100 | 808,5 |

Ostatné údaje

| druh | počet |
|--|-----------|
| počet zamestnancov | 8 |
| počet zákazníkov stravovacieho zariadenia | 90 |
| ... | |
| Spolu | 98 |