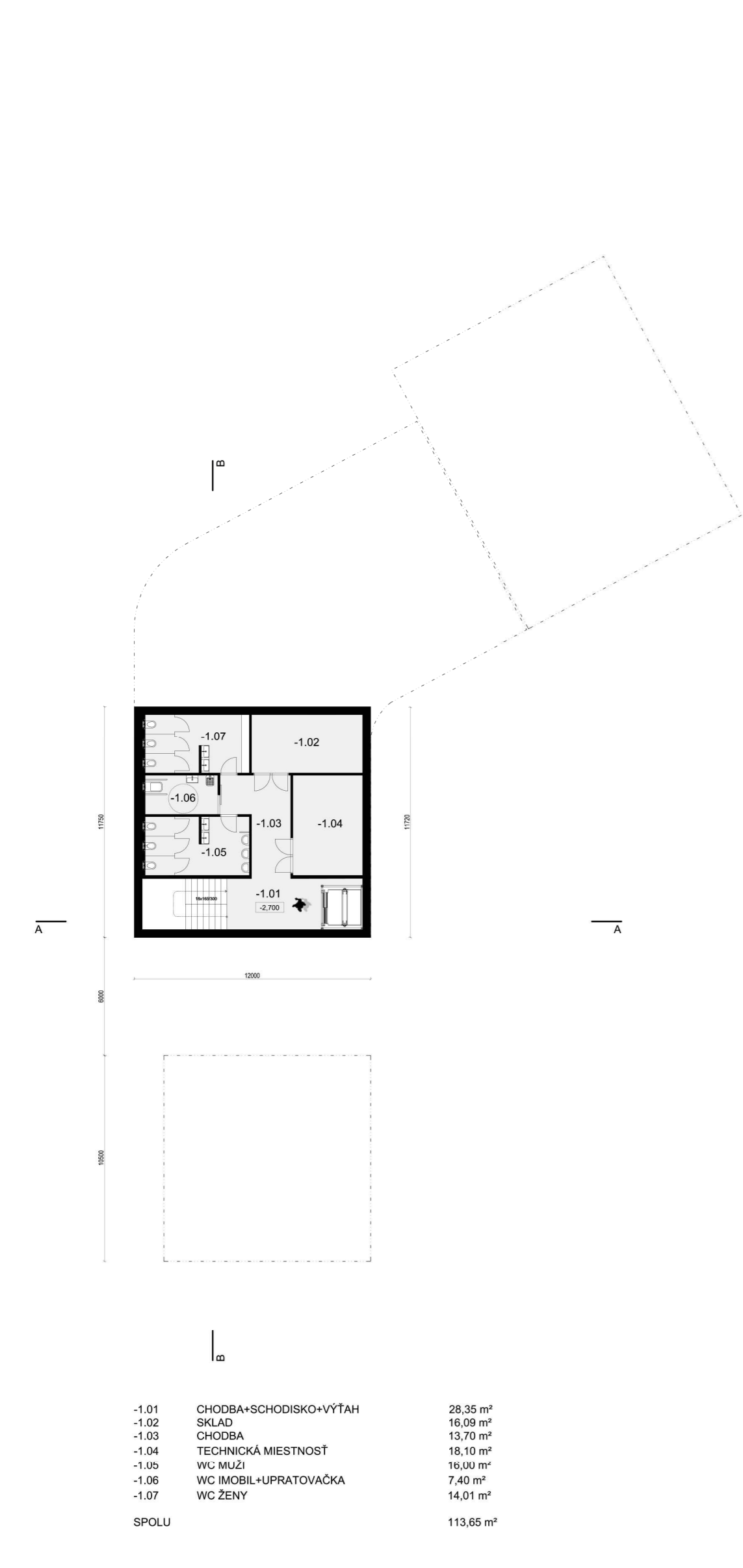
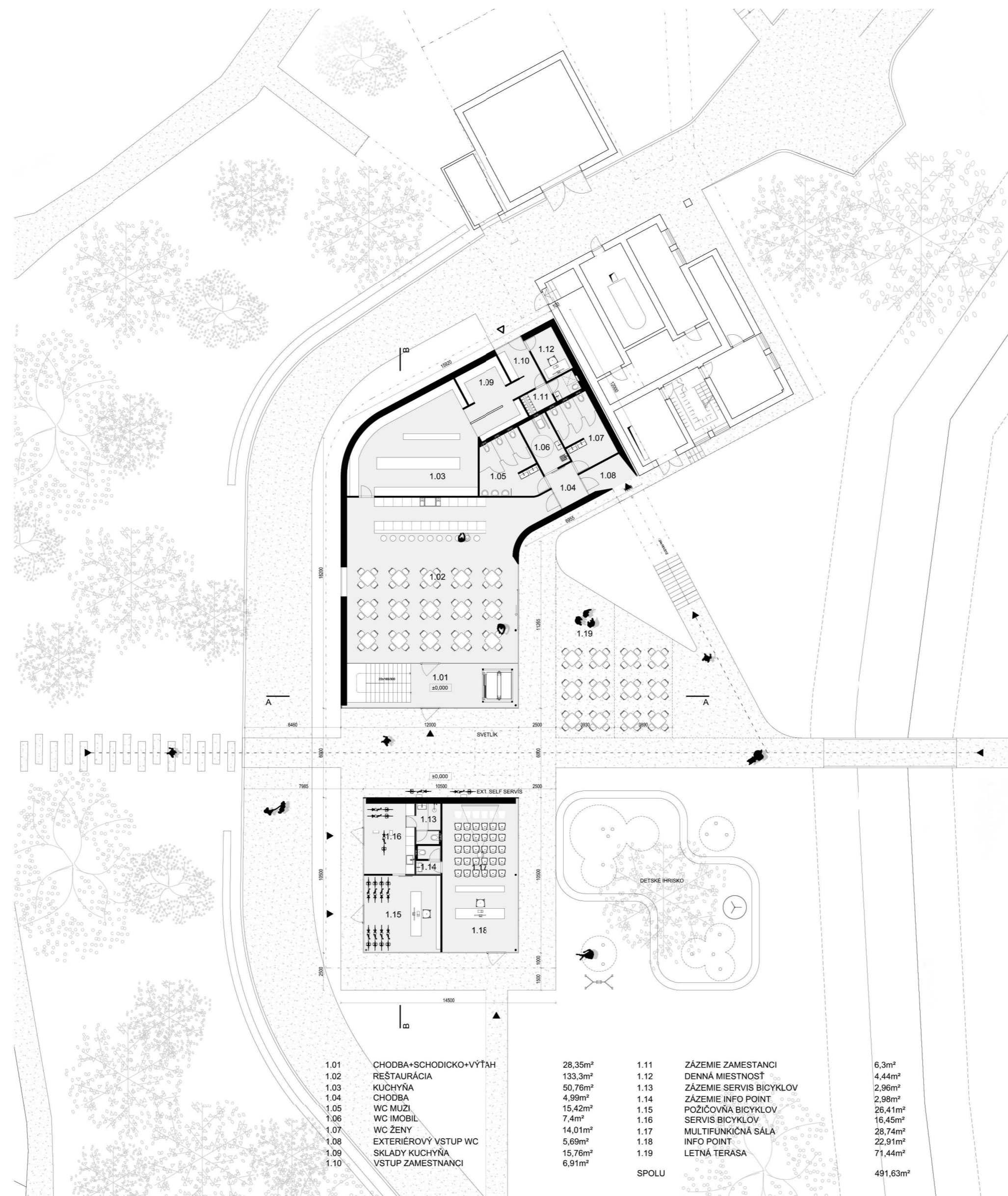


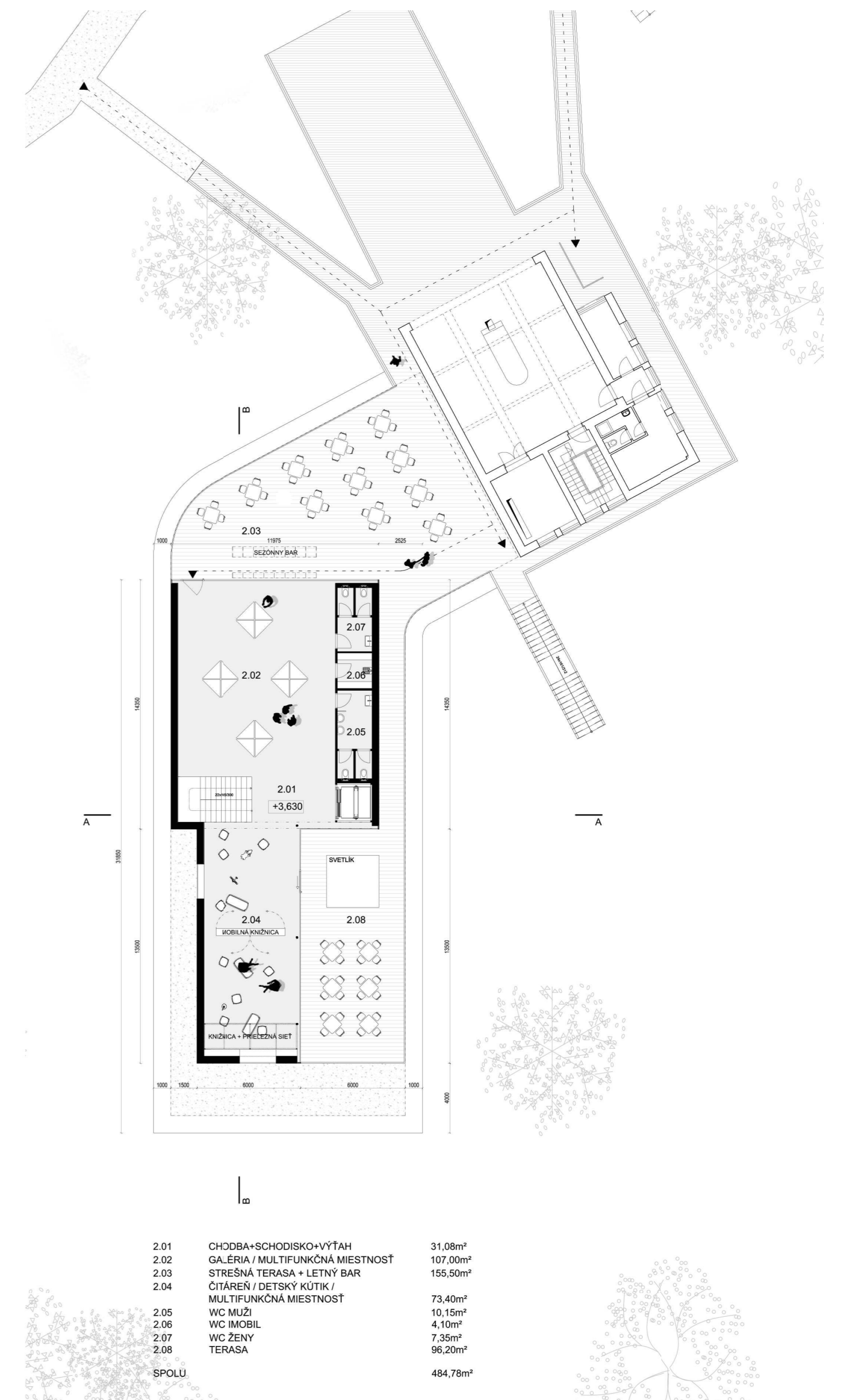
SITUÁCIA M1:500



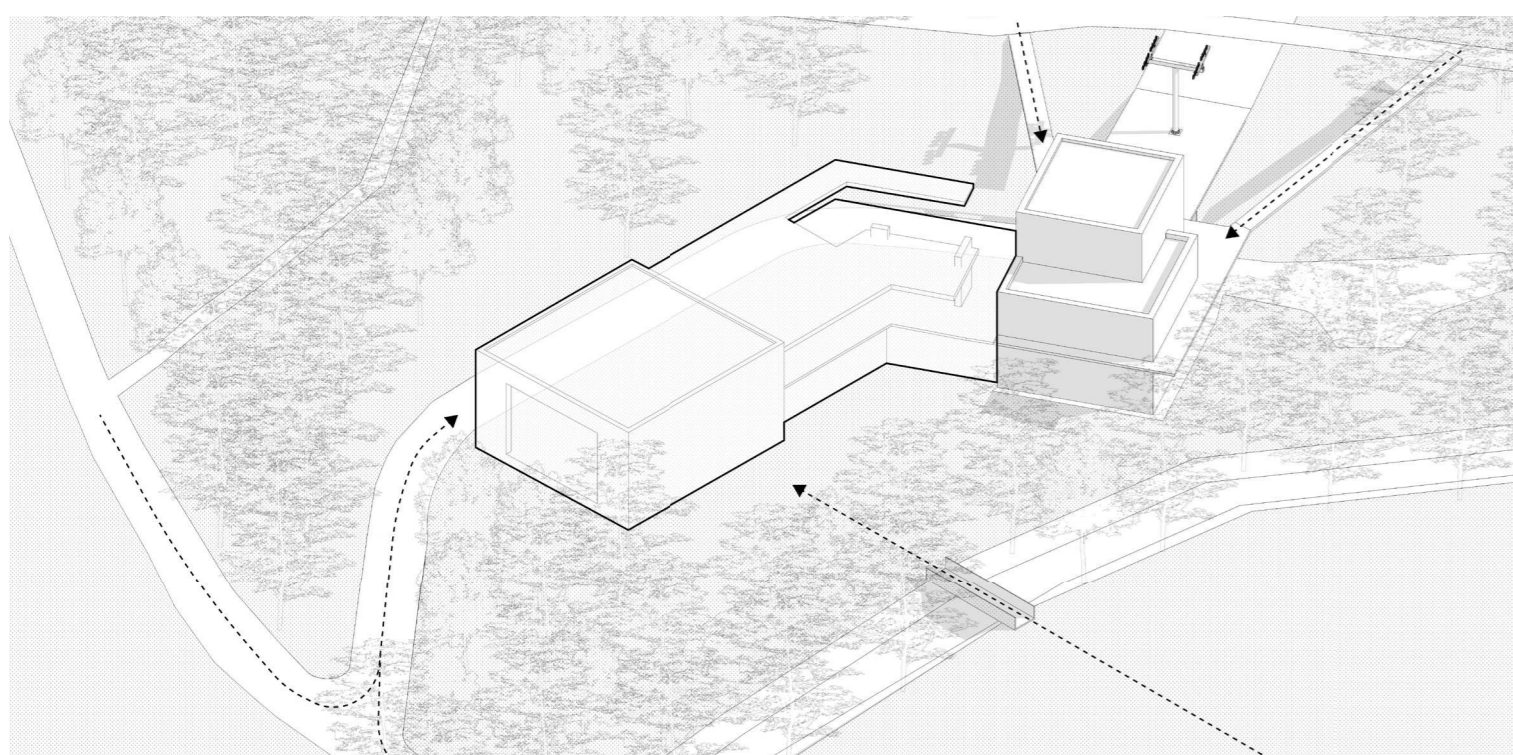
1PP M1:250



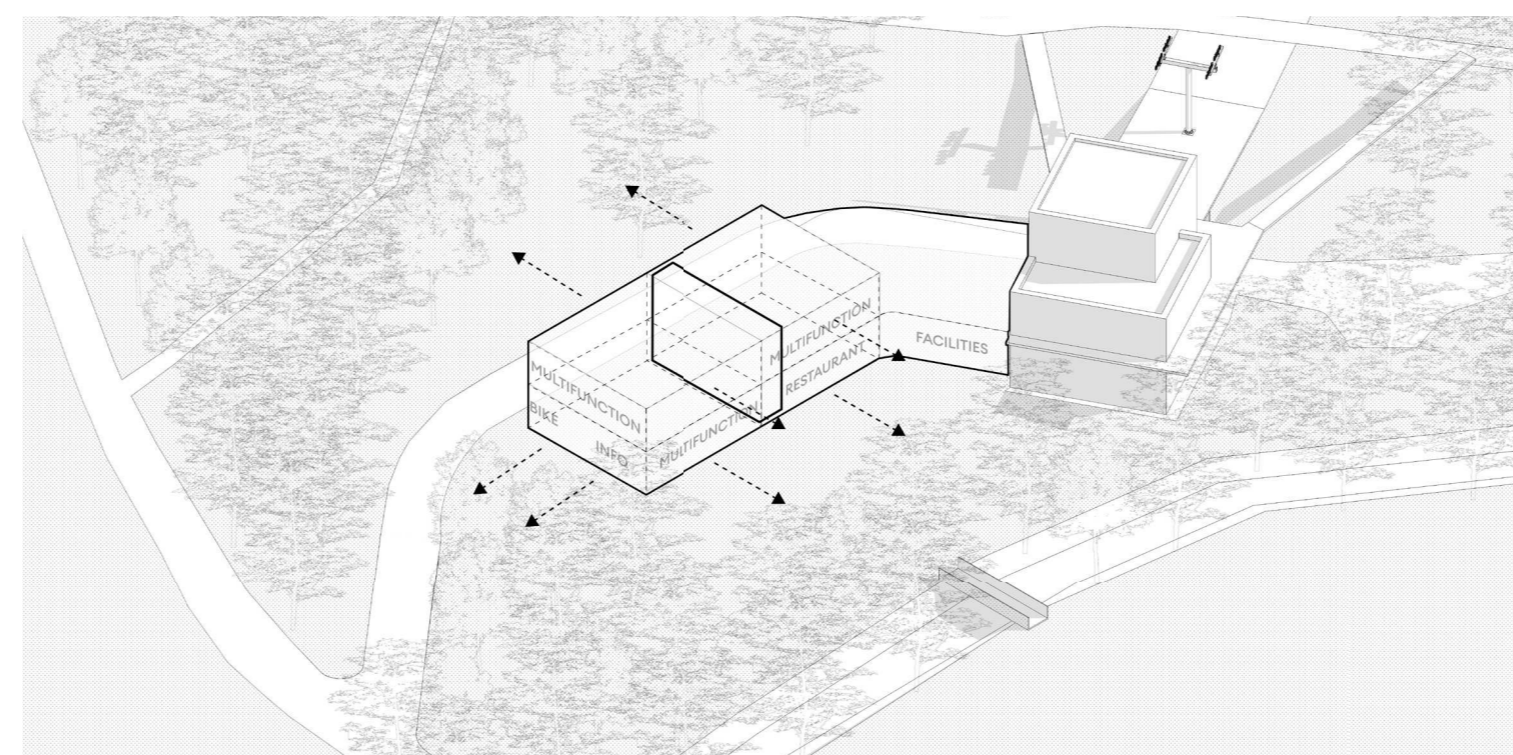
INP M1:250



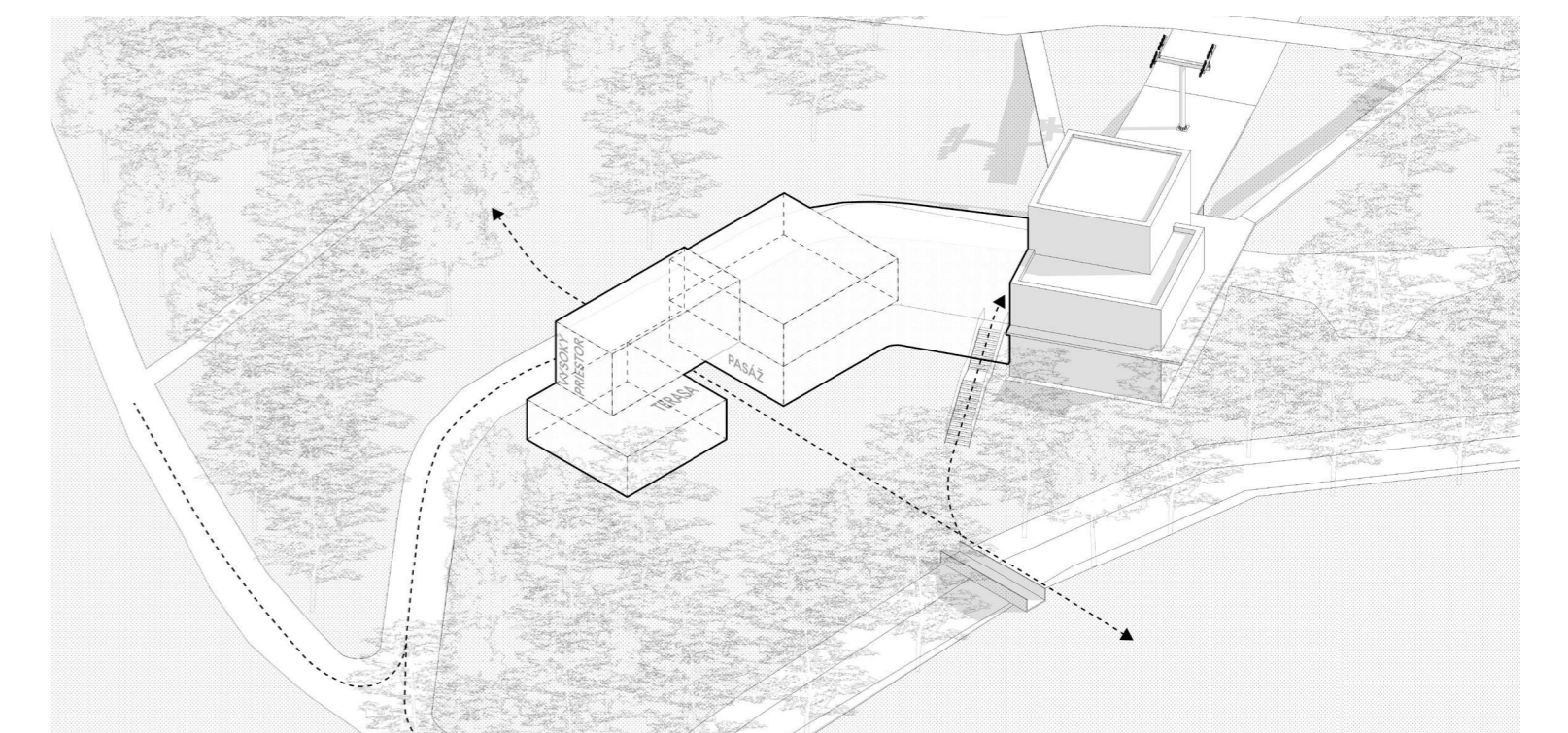
2NP M1:250



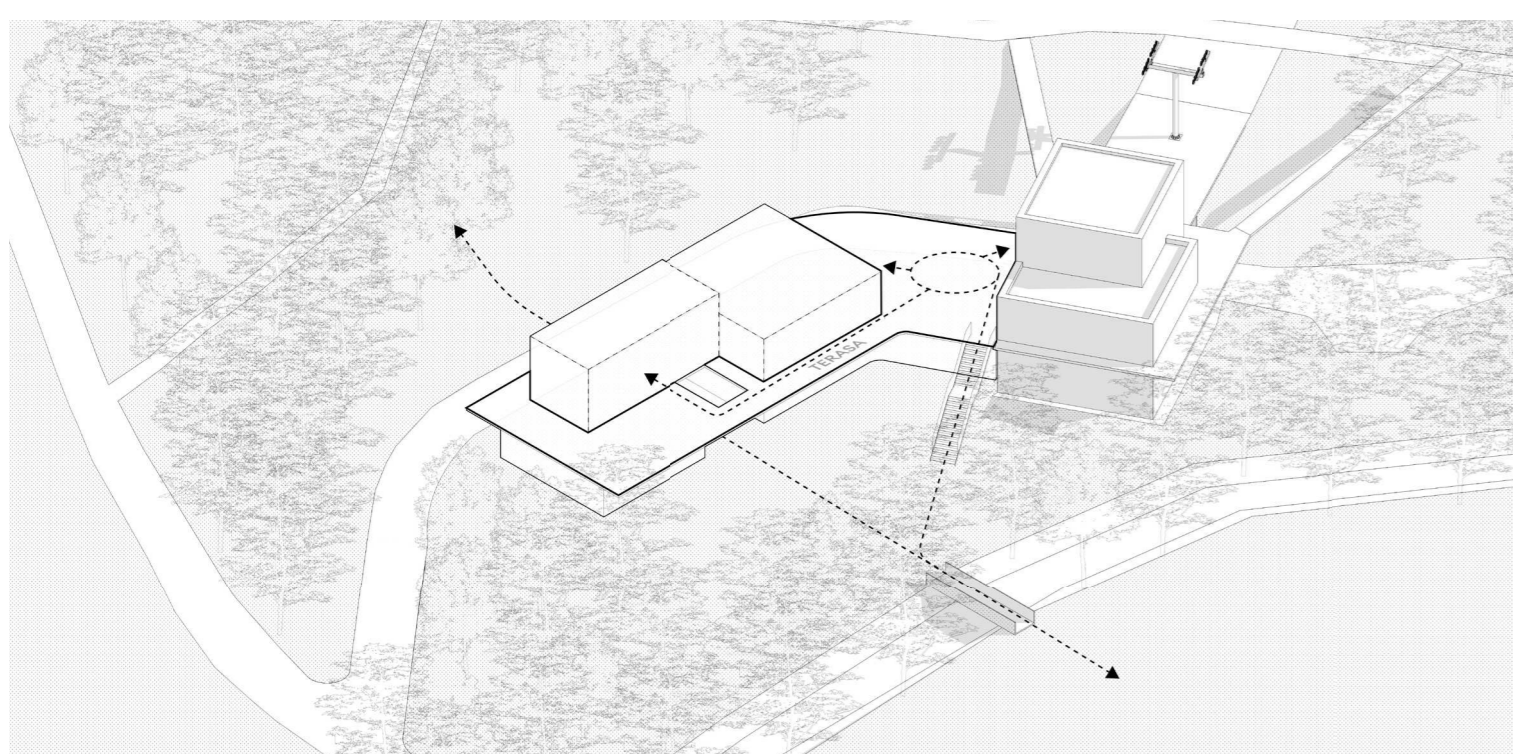
ASANÁCIA PŮVODNÉHO OBJEKTU. POTREBA PREPOJENIA PRIESTORU Z VIACERÝCH STRÁN.



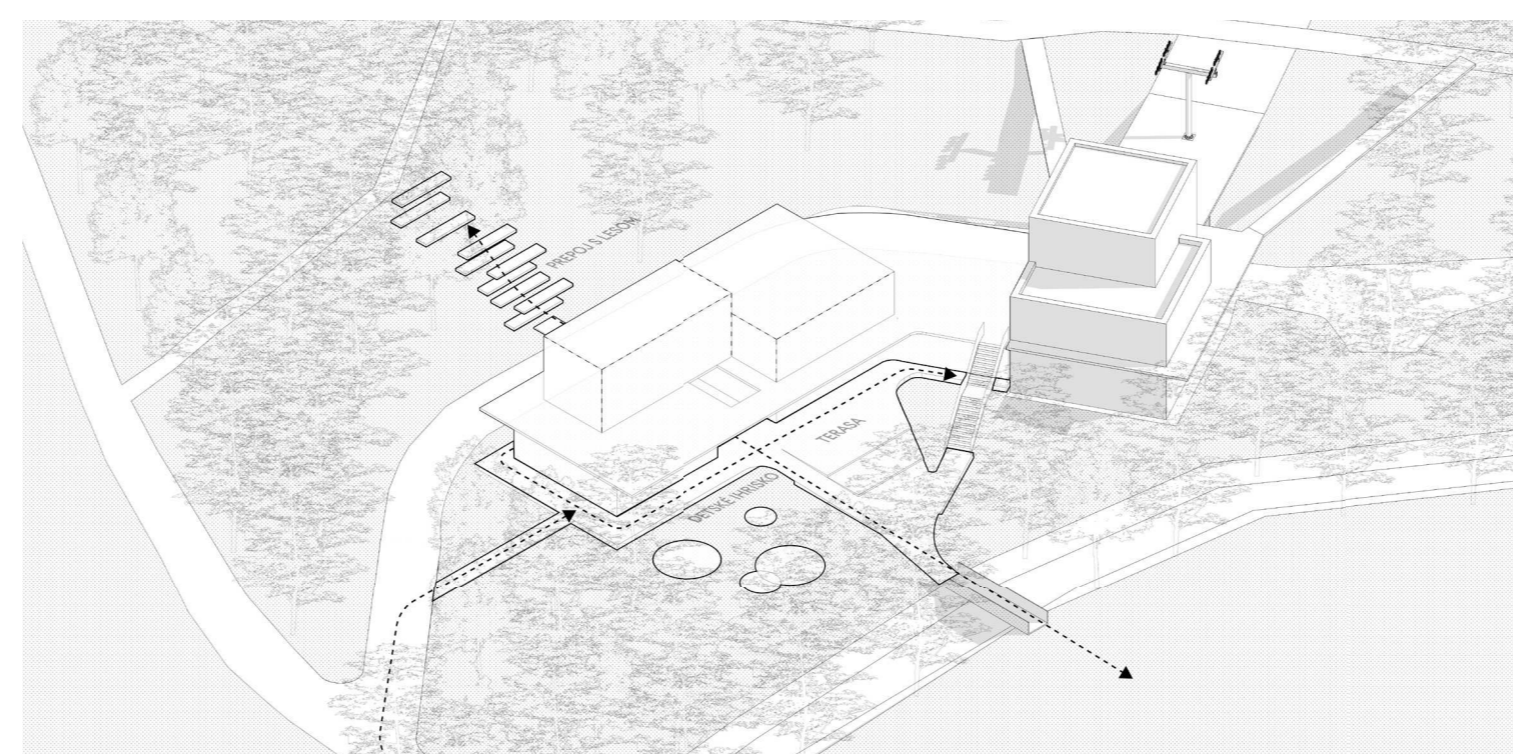
VYTVORENIE FUNKČNÝCH BOXOV, KTORÝCH VÝŠKOVÉ OSADENIE JE DEFINOVANÉ FUNKCIOU. PARTER JE DEFINOVANÝ PREVÁDZKAMI, KTORÉ KOMUNIKUJÚ S EXTERIÉROM.



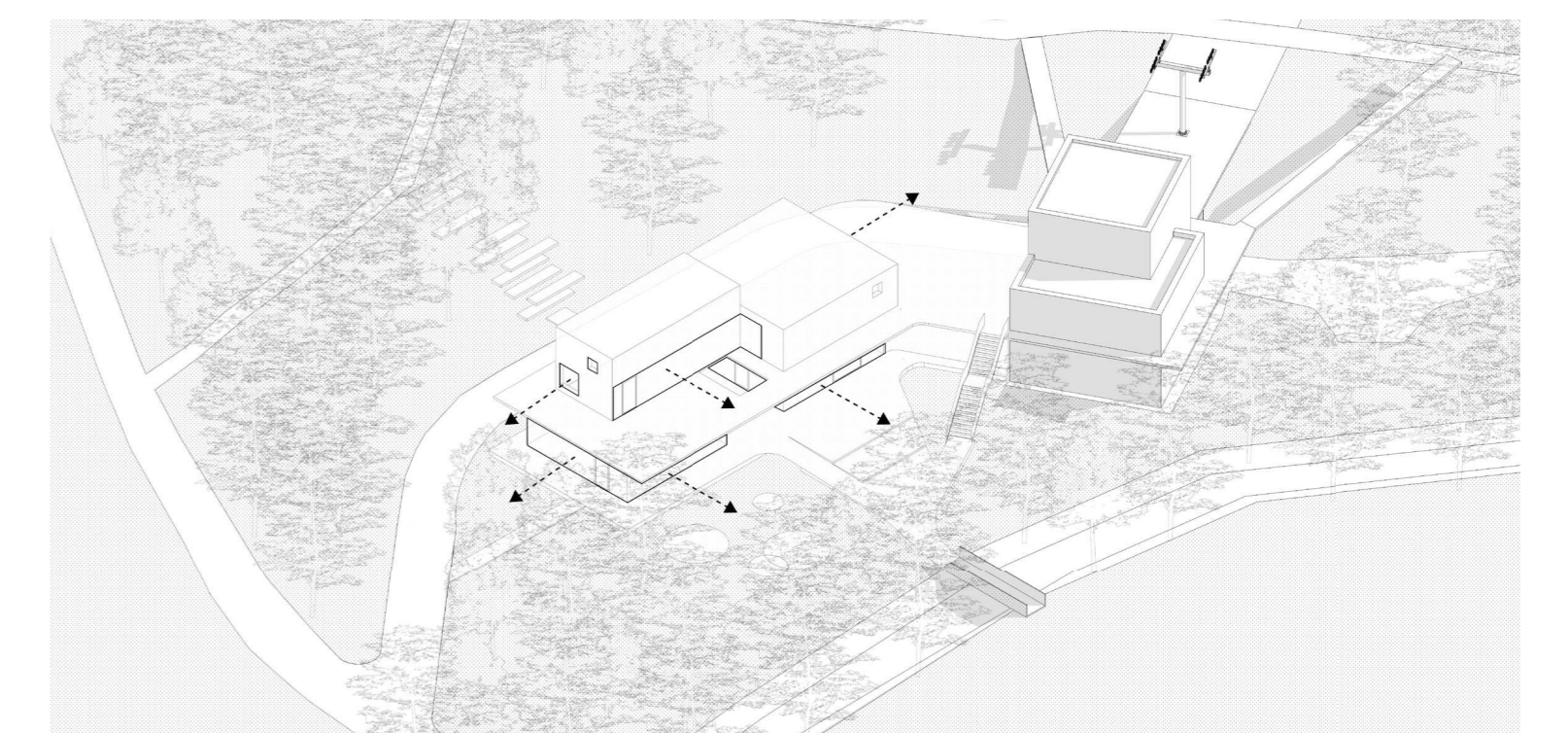
ODSTRÁNENÍM BARIÉRY VZNIKÁ PASÁŽ S MOŽNOSŤOU PRECHODU SKRZ OBJEKT DO LEŠA. JEDNOTLIVÉ BOXY TVARUJEME PODĽA ICH PRIMÁRNEJ FUNKCIE.



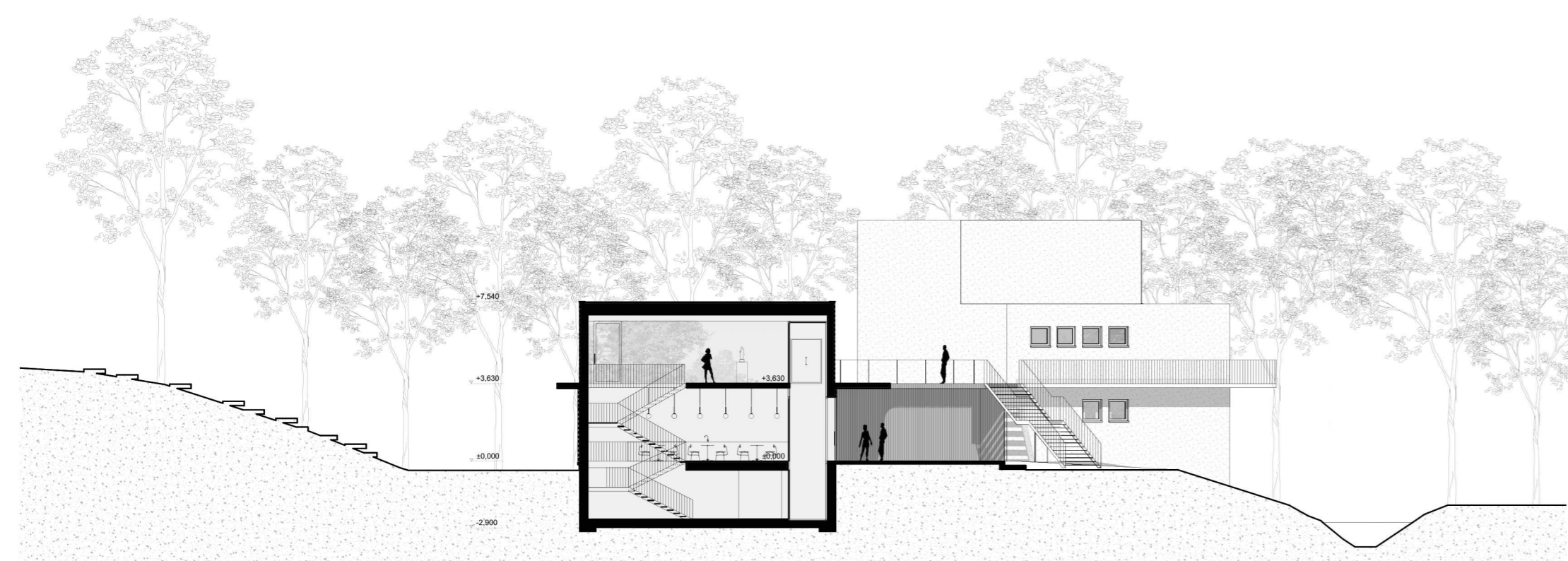
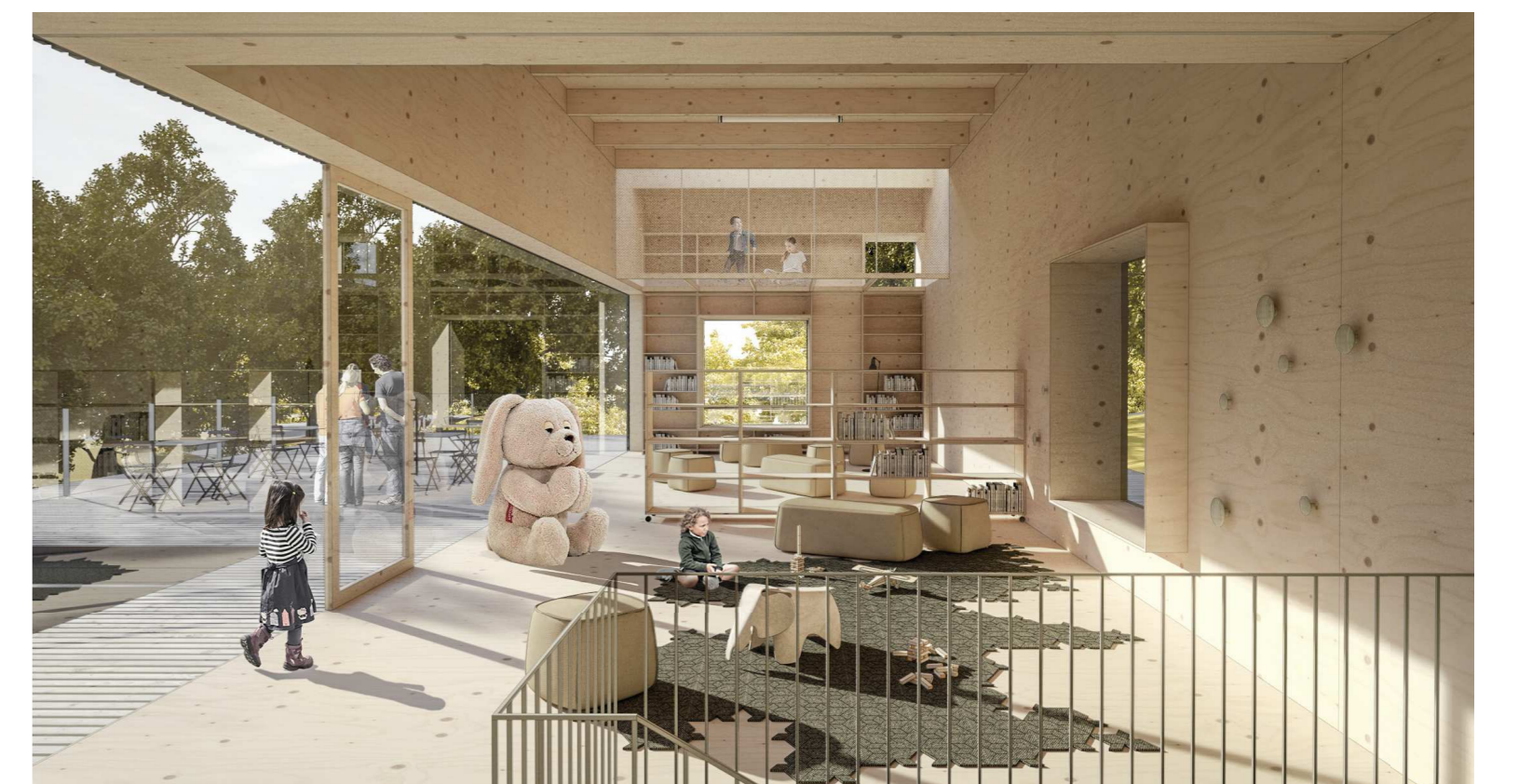
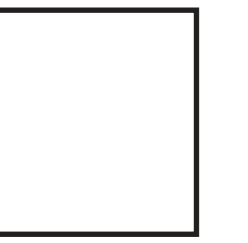
PREŠTŘEŠENIE JE TERASOU, TIENENÍM PROTI SĽNKU V LETE, ÚKRYTOM PRED NEPRIAZNIVÝM POČASÍM, ALE AJ PRVKOM DEFINUJÚCÍM A PODPORUJÚCÍM HORIZONTALITU OBJEKTU. ZÁROVEŇ VYTVARÁ PRIESTOR NA POHYB OKOLO CELÉHO OBJEKTU V ELEVÁCIÍ.



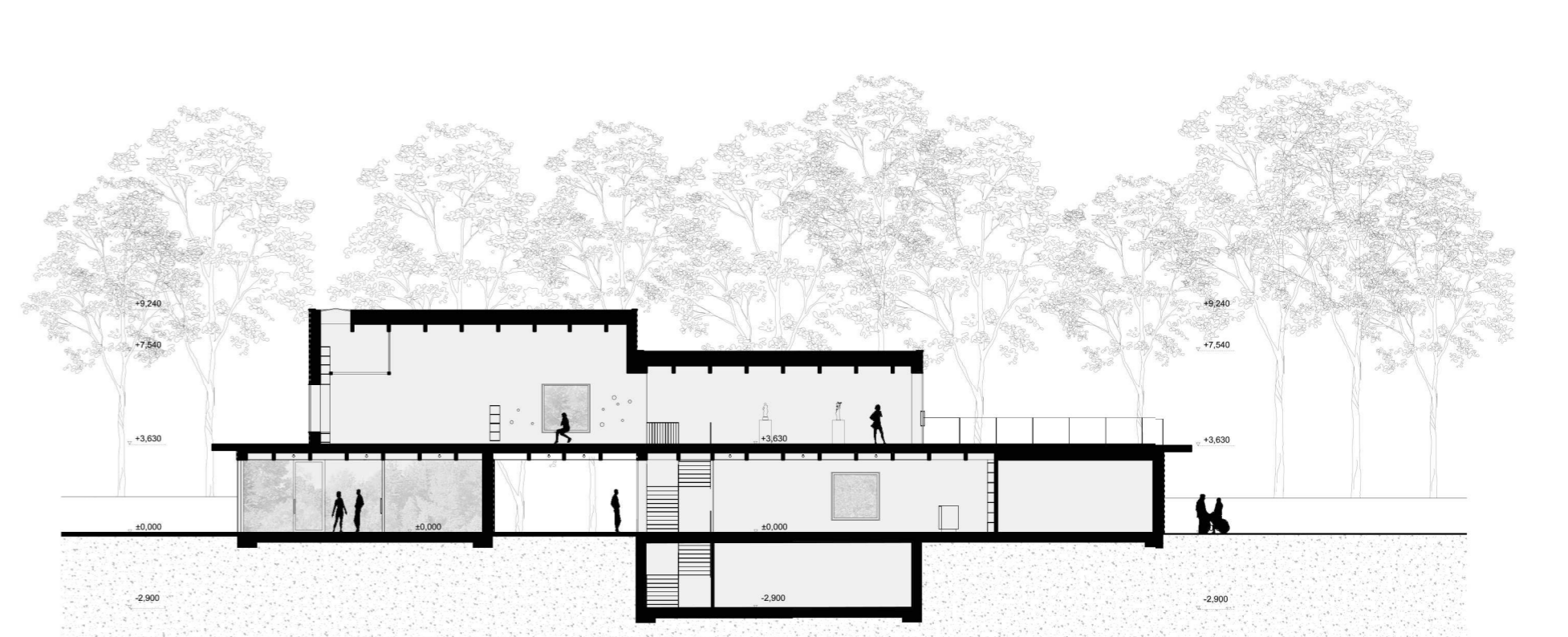
SPEVNENÉ PLOCHY V EXTERIÉRI. NAVRHUJEME TERASU PRE RESTAURÁCIU A DETSKÉ IHRISKO V PRIAMOM KONTAKTE S PREVÁDZKAMI, ZÁROVEŇ DEFINUJEME NOVÉ PĚŠIE ŤAHY.



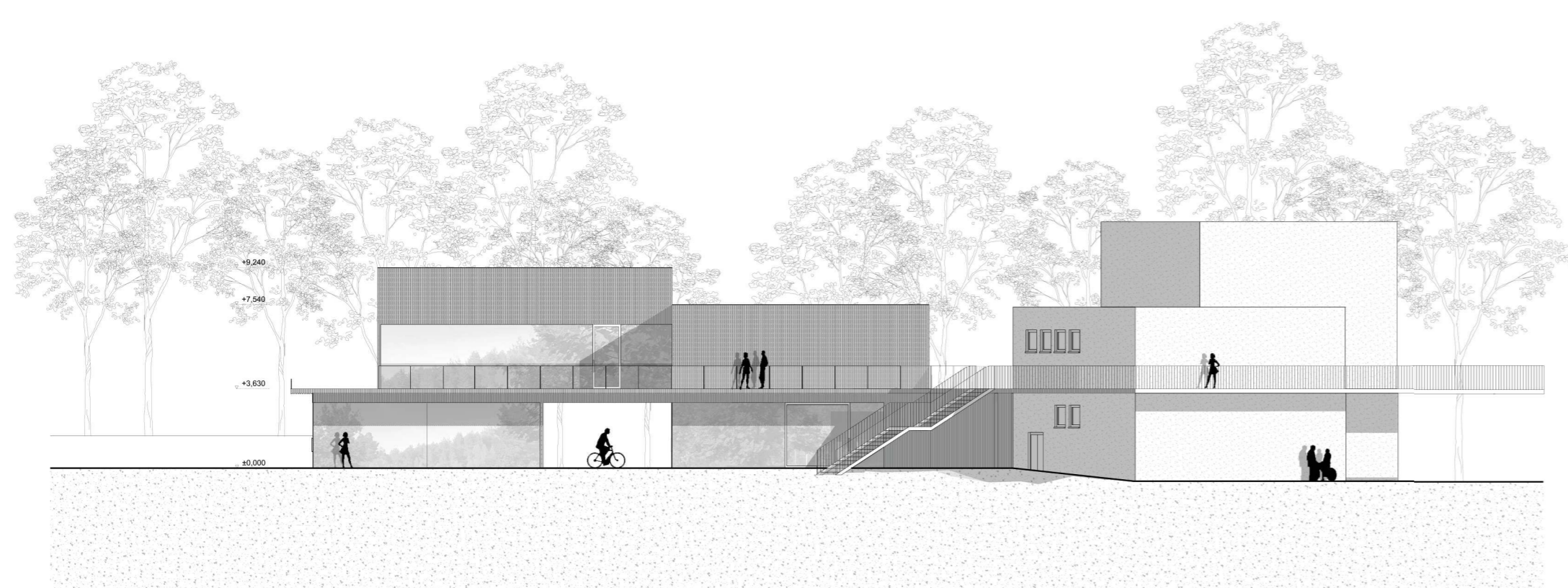
ORIENTÁCIA PERFORÁCIÍ NA FASÁDE SMEROM NA VÝHLADY



REZ A-A M 1:250



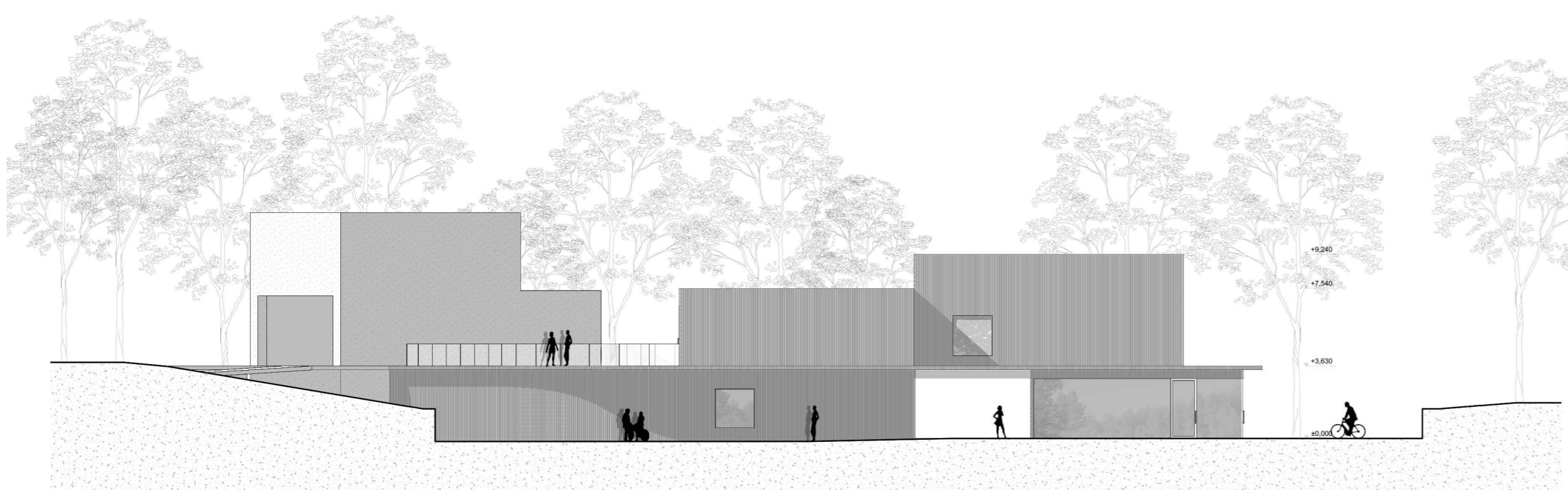
REZ B-B M 1:250



POHLAD SEVEROZÁPADNÝ M 1:250

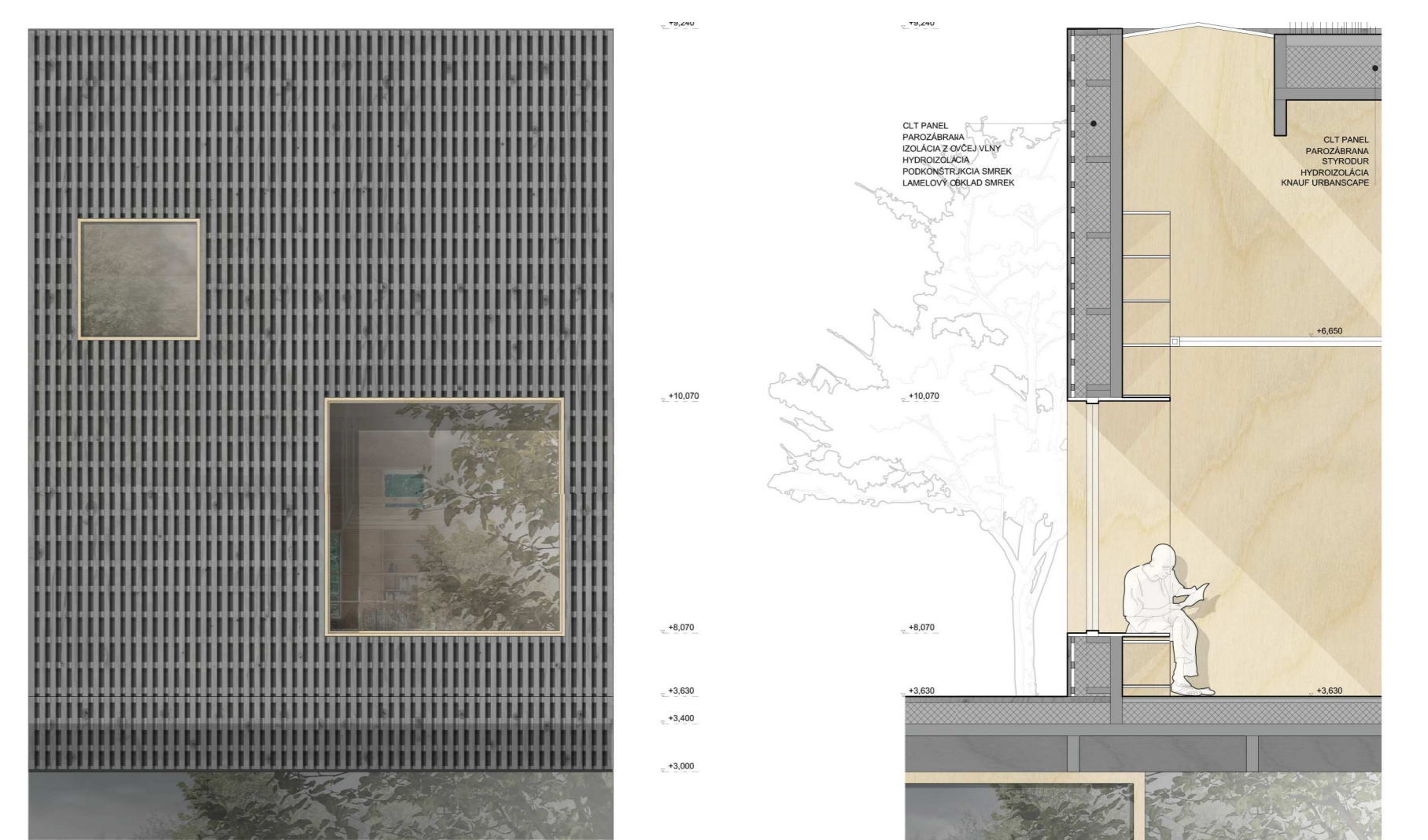


POHLAD SEVEROVÝCHODNÝ M 1:250

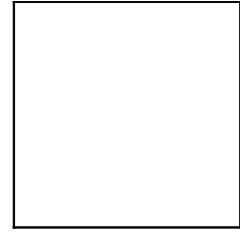


POHLAD JUHOVÝCHODNÝ

DETAIL M 1:50



## Snežienka – Textová časť



### Libreto

Územie v Bratislavskom lesoparku, kde stojí ruina bývalej reštaurácie Snežienka, patrí k mimoriadne populárnym miestam oddychu Bratislavčanov. Tvorí komunikačný uzol a nachádza sa na križovatke viacerých ciest v lesoparku. Tiež tu začína lanovka na Kamzík. V tesnej blízkosti sa nachádza lúka s detským ihriskom a potok Vydrica. Neďaleko sa tiež nachádza zastávka MHD na trase hlavnej linky do tohto územia.

O návštevníkov rôzneho druhu tu nie je nuda po celý rok. Je možné tu stretnúť rodiny s deťmi, bežcov, starších aj mladších turistov a v poslednej dobe každým rokom stúpajúci počet cestných a horských cyklistov. Tieto predpoklady dávajú zmysel vybudovania nového živého multi-centra pre všetkých návštevníkov a športovcov a prepájať ich aktivity navzájom. Vytvárať im tu podmienky pre vzdelávanie, oddych, občerstvenie a športové vyžitie.

V našom návrhu sme sa snažili vytvoriť návrh práve takéhoto nového centra. Centra, ktoré rešpektuje krajinu a ekológiu. Centra, ktoré sa otvára do krajiny a pôsobí s ňou harmonicky. Centra, ktoré je súčasné vo svojom dizajne a prevádzke.

Myšlienkou návrhu je podporenie a využitie maximálneho potenciálu, ktorý územie ponúka, no neísť silou mocou do maximálnych plošných extrémov. Práve naopak, snažili sme sa funkcie vzájomne dopĺňať a prevádzku čo najviac prepájať a zokruhovať. Exteriér je úzko spätý s interiérom, či už na úrovni terénu alebo na úrovni terasy. Spodná stanica lanovky je v bezprostrednej blízkosti prepojená so strešnou terasou a občerstvením na nej. Je to vyhliadkový bod, ktorý sa otvára smerom na Kamzík a na lanovú dráhu a pozýva na zvezenie. Tiež sa otvára smerom na lúku, detské ihrisko a terasu pri reštaurácii na úrovni terénu. Z terasy na streche je možné schodiskom, alebo bezbariérovým výťahom, zísť na úroveň terénu a po chodníku plynulo prejsť cez lávku ponad potok až na lúku.

Prízemie tvoria dve oddelené hmoty. Hmoty poschodia prekrývajú hmoty na prízemí a vytvárajú tak krytú pasáž, chrániacu okoloidúcich návštevníkov a športovcov v zlom počasí aj v prípade, že interiérové prevádzky sú zavreté. Nachádza sa tu stojan a náradie pre cyklistov, ktorí jazdia v priľahlom bike-areáli alebo len tak prechádzajú okolo. Je to skvelá pridaná hodnota, ktorú ocení každý zaniatený športovec, ktorého v lese počas výjazdu pristihne dážď alebo porucha bicykla. Rozdelenie hmôt zároveň perforuje a prevzdušňuje celé prízemie a poskytuje priehľad a priechod naprieč objektom z vnútorného územia s detským ihriskom cez pasáž na pobytové schody pod stromami. Počas plnej prevádzky objektu sa pasáž stáva komunikačným uzlom, cez ktorý sa vstupuje do priestoru schodiska a výťahu a ďalej do reštaurácie alebo na poschodie či do suterénu.

Čelná predná samostatná hmota prízemnia v sebe integruje infocentrum s príľahlou viacúčelovou sálou a požičovňu bicyklov s príľahlým servisom. Má privítací charakter - je vidno už z prístupovej cesty vedúcej na Kamzík. Návštevník sa tu zorientuje, dostane bližšie informácie alebo si môže požičať bicykel. Oba funkčné celky majú samostatnú prevádzku a vstup. V zadnej časti väčšej hmoty prízemnia sa okrem spomínanej reštaurácie a jej zázemia nachádza verejné WC, prístupné nezávisle z exteriéru.

Na poschodí sa v dvoch hmotách nachádza galéria, študovňa a detská herňa. Z galérie je prístupný aj hygienický blok. Študovňa je prepojená s herňou a len vizuálne oddelená mobilnou knižnicou. Tá sa môže jednoducho presunúť a vznikne tak súvislá veľká plocha vhodná na väčšie podujatia: prednáška o prírode pre mládež, skupinové cvičenie alebo interiérové aktivity pre deti v prípade zájazdov a zlého počasia. Na konci herne sa nachádza knižnica, ktorá v sebe integruje drevený rebrík vedúci do sieťovej konštrukcie – skryše vhodnej na leňošenie, čítanie, hranie sa alebo pozorovanie hviezd cez strešné okná. Celé poschodie zaberá 50% plochy prízemia.

Pôvodný železobetónový skelet navrhujeme kompletne odstrániť. Potvrzuje to aj statický posudok a podľa osobnej obhliadky máme rovnaký názor. Pôvodná budova je natoľko poškodená, že bude naciejšie a jednoduchšie postaviť kompletne novú budovu rešpektujúcu pôvodnú pôdorysnú stopu. Pôvodný suterén nepotrebujeme využiť v celom rozsahu a preto z neho využívame len časť – optimalizujeme náklady na náročné vybudovanie nového podpivničenia. V suteréne sa nachádza hygienické zázemie reštaurácie, technická miestnosť a sklad.

Materiálová skladba je prevažne drevená. CLT panely sú použité na stavbu obvodových stien a priečok. Stropné konštrukcie pozostávajú z lepených drevených trámov. Fasádny obklad je prevetrávaný z drevených lamiel. Vnútorne plochy stien sú pohľadové - priznané CLT panely. Na prízemí je použité tmavé morenie a na poschodí len matný prirodzený vzhľad dreva. Táto materiálová segregácia podporuje rôznorodosť nálad na podlažiach a vytvára zážitkový pobyt. Okenné výplne sú presklené do takej miery, aby sa budova príliš neprehrievala resp. neochladzovala. V návrhu sme presklenie kombinovali so súvislými plnými obvodovými stenami, ktoré majú maximálnu možnú izolačnú funkciu.

Strechy kubusov na poschodí sú extenzívne zelené. Dažďová voda sa zberá a následne v technickej miestnosti technologicky upravuje do podoby vhodnej na splachovanie a zavlažovanie. Splašková voda je zberaná v podzemnej nádrži mimo objekt. Nádrž je v budúcnosti napojiteľná na sieť verejnej kanalizácie. Odporúčame v tesnej blízkosti splaškovej nádrže vytvoriť systém koreňovej čističky prepojenej so zbernou nádržou. Vykurovanie aj chladenie objektu navrhujeme podlahové. Zdroj energie je z tepelných čerpadiel voda-voda. Na obmedzenie spotreby vody v interiéri je vhodné vybaviť hygienické zariadenia úspornými bateriami s obmedzeným prietokom vody.

Okolie objektu má zachovaný prírodný divoký charakter. Do tohto prírodného rámca je vložené detské ihrisko, mierne odstupňovaná terasa vedľa reštaurácie, pobytové schody za objektom pod stromami s priehľadom cez pasáž. Prístupová komunikácia pre zásobovanie má nový povrch z čadičových kociek. Na jej konci sa nachádzajú tri parkovacie státa. Okolité chodníky v bezprostrednom okolí objektu majú mlatový povrch.

## Orientačné investičné náklady

Búracie práce:	185.000 €
Stavebné práce:	1.485.000 €
Interiér:	600.000 €
Úprava okolia a spevnené plochy:	155.000 €

---

Spolu: 2.425.000 €

## Súťažná pomôcka

### K. Bilancie navrhovaného riešenia

#### Bilancie

Výkaz plôch:

druh	percentuálne z plochy %	plocha m <sup>2</sup>
zastavaná plocha	7,4	440,80 m <sup>2</sup>
spevnené plochy	17,6	1043,50 m <sup>2</sup>
vegetačné plochy	75	4433,80 m <sup>2</sup>
<b>Celková plocha</b>	<b>100</b>	<b>5918,10 m<sup>2</sup></b>

Využitie podlažných plôch objektu:

druh	percentuálne z plochy %	plocha m <sup>2</sup>
informačné centrum s viacúčelovou sálou, študovňou (učebňou), galériou (výstavno- prezentačným priestorom) a herňou pre deti	27,05%	287,71 m <sup>2</sup>
stravovacie zariadenie - odbyt - terasa - zázemie	53,43%	568,31 m <sup>2</sup>
verejné WC nezávislé od reštaurácií	4,46%	47,51 m <sup>2</sup>
požičovňa športových potrieb servis športových potrieb	4,30%	45,81 m <sup>2</sup>
ostatné služby, predajné plochy	10,74%	114,3 m <sup>2</sup>
<b>Spolu</b>		<b>1063,64 m<sup>2</sup></b>

Ostatné údaje

druh	počet
počet zamestnancov	13
počet zákazníkov stravovacieho zariadenia	71
...	
<b>Spolu</b>	<b>84</b>